

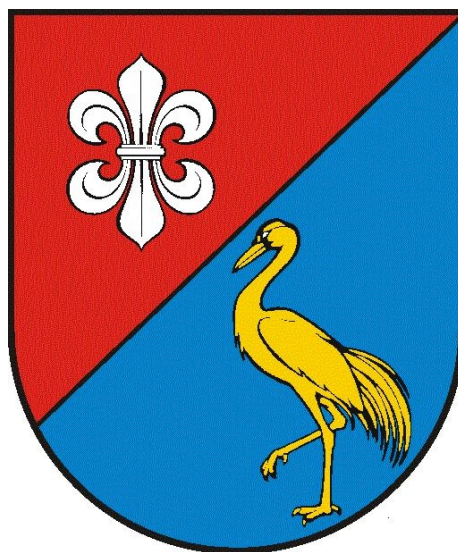
Strategia Rozwoju Gminy Grajewo na lata 2016 - 2022



Grajewo 2016



Strategia Rozwoju Gminy Grajewo na lata 2016 - 2022



Grajewo 2016



Spis treści

Wstęp	4
1. Metodologia prac nad strategią	5
2. Diagnoza społeczno – gospodarcza	7
2.1. <i>Położenie geograficzne i obszar</i>	7
2.2. <i>Demografia</i>	11
2.3. <i>Edukacja</i>	14
2.4. <i>Turystyka</i>	21
2.5. <i>Ochrona środowiska</i>	22
2.6. <i>Kultura i ochrona dziedzictwa kulturowego</i>	25
2.7. <i>Polityka mieszkaniowa</i>	27
2.8. <i>Pomoc społeczna</i>	28
2.9. <i>Bezpieczeństwo</i>	32
2.10. <i>Ochrona zdrowia</i>	33
2.11. <i>Infrastruktura techniczna gminy</i>	33
2.12. <i>Sieć teleinformatyczna i e-administracja</i>	37
2.13. <i>Rynek pracy</i>	37
2.14. <i>Rolnictwo i leśnictwo</i>	39
2.15. <i>Gospodarka</i>	42
3. Analiza finansowa Gminy Grajewo	51
4. SWOT Gminy Grajewo	55
5. Główne wnioski z badań ankietowych przeprowadzonych w Gminie Grajewo	59
6. Kierunki rozwoju Gminy Grajewo	62
6.1. <i>Wizja i misja Gminy Grajewo</i>	62
6.2. <i>Kierunki strategiczne i cele operacyjne</i>	63
6.3. <i>Zestawienie zadań do realizacji w ramach strategicznych kierunków rozwoju gminy Grajewo</i>	67
6.4. <i>Źródła finansowania inwestycji</i>	70
7. Promocja Gminy Grajewo	75
8. System wdrażania, monitorowania i ewaluacji strategii	77
Załączniki	83



Wstęp

Strategiczne myślenie w gminie Grajewo zostało formalnie rozpoczęte w 2001 roku od stworzenia *Strategii Gminy Grajewo na lata 2001 - 2015*¹, dalszą kontynuacją i uszczegółowieniem poprzez przyjęcie *Planu Rozwoju Lokalnego Gminy Grajewo na lata 2008 – 2015*². Obecne działania są kontynuowane w zakresie strategicznego myślenia przez Wójta Stanisława Szletera. W gminie tworzone są również inne dokumenty o charakterze strategicznym z takich obszarów jak: gospodarka odpadami: *Plan Gospodarki Odpadami Gminy Grajewo do 2015 roku*, ochrona środowiska: *Gminny Program Ochrony Środowiska Gminy Grajewo na lata 2004 – 2015*, zabytki: *Gminny Program Opieki nad Zabytkami Gminy Grajewo*.

Celem obecnej *Strategii Rozwoju Gminy Grajewo na lata 2016 – 2022* jest przygotowanie kierunków rozwoju całej gminy Grajewo, składającej się z 51 miejscowości/49 sołectw (sołectwami nie są Elżbiecin oraz Podlasek) rozproszonych po całym obszarze gminy, a tworzących wspólnotę samorządową. Właściwa diagnoza własnych zasobów, prawidłowe ich wykorzystanie połączone z zaangażowaniem mieszkańców przy wykorzystaniu zewnętrznych środków finansowych zagwarantują realizację celów operacyjnych, które doprowadzą do spełnienia wizji i misji gminy Grajewo.

Strategia jest przygotowywana w okresie uszczegółowiania warunków dofinansowań ze środków unijnych oraz ogłaszania pierwszych konkursów, co pozwala określić zadania inwestycyjne wraz ze wskazaniem możliwości ich finansowania. Warto wskazać, że gmina Grajewo jest aktywna w zakresie inwestycji, czego przykładem jest wybudowanie sali sportowej przy Szkole Podstawowej w Białaszewie, za 1 696 tys. zł (w tym dofinansowanie 5,4 mln zł), urządzenie centrum wsi Kurejwa w wysokości 488 tys zł, zakup wozów strażackich oraz współfinansowanie przydomowych oczyszczalni ścieków i kolektorów słonecznych. Liczne mniejsze projekty zostały też zrealizowane poprzez działania w ramach Lokalnej Grupy Działania Biebrzański Dar Natury. Prowadzenie dalszych inwestycji bez wsparcia środkami unijnymi będzie niemożliwe, z drugiej strony w gminie nabierają na sile negatywne konsekwencje związane ze zmianą struktury demograficznej ludności, niskim poziomem przedsiębiorczości i niskimi dochodami budżetowymi. Gmina powinna w nowym okresie strategicznym, inwestować w swój kapitał ludzki, innowacyjność, wspieranie przedsiębiorczości tak by zadział efekt mnożnikowy, czyli wydatki inwestycyjne publiczne pobudzały inwestycje mieszkańców, obecnych i przyszłych inwestorów oraz turystów odwiedzających gminę.

Autor badań i główny wykonawca strategii dziękuje wszystkim mieszkańcom gminy Grajewo, a w szczególności pracownikom urzędu gminy, dyrekcji szkół za aktywny udział w badaniach ankietowych i konsultacjach społecznych.

dr Andrzej Pawluczuk

¹ Dokument przyjęty Uchwałą Rady Gminy Grajewo Nr 153/XXXV/01 z dnia 30 lipca 2001 r.

² Dokument przyjęty Uchwałą Rady Gminy Grajewo Nr 92/XVI/08 z dnia 16 kwietnia 2008 r.

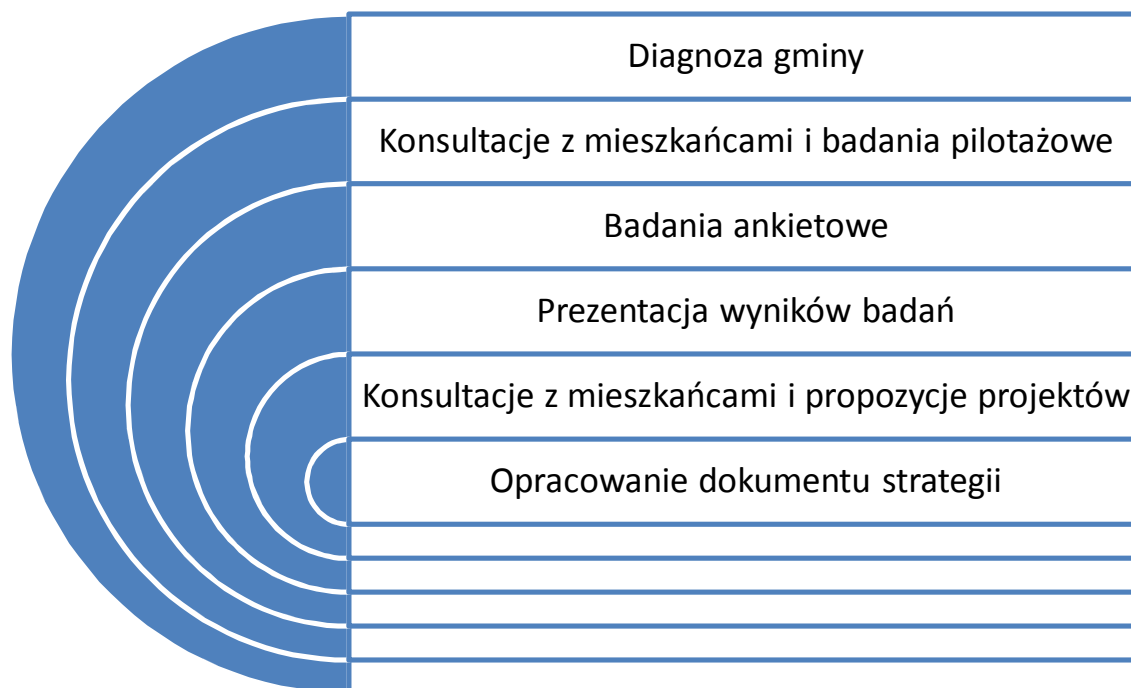


1. Metodologia prac nad strategią

Już przed wejściem Polski do Unii Europejskiej prowadzono projekty w zakresie opracowywania dokumentów strategicznych na poziomie gminnym, czego przykładem były działania realizowane pod auspicjami UNIDO. Na przełomie XX i XXI wieku powstało wiele gminnych dokumentów strategicznych, gdzie wykorzystywano konsultacje społeczne i badania ankietowe.

Niniejszy dokument bazując na nowych wytycznych pochodzących z Ministerstwa Rozwoju Regionalnego, wykorzystał narzędzie badań ankietowych mieszkańców, spotkania konsultacyjne z interesariuszami tj. mieszkańcami, kadrą kierowniczą instytucji publicznych, przedstawicielami stowarzyszeń oraz przedsiębiorcami, kładąc w tym zakresie szczególną uwagę na jakość danych i prac badawczych. Dane statystyczne dla gminy Grajewo dotyczą stanu na dzień 31.12.2013 lub stanu bardziej aktualnego z roku 2014 i 2015 z uwagi na bezpośredni dostęp do danych w gminie. W analizie benchmarkingu gminy Grajewo do gmin sąsiednich pojawiają się głównie dane statystyczne z roku 2013, co wynikało z dostępności danych w bazie Głównego Urzędu Statystycznego w momencie dokonywania analizy. Natomiast dane pochodzące z Powiatowego Urzędu Pracy w Grajewie, Agencji Restrukturyzacji i Modernizacji Rolnictwa, Centralnej Ewidencji i Informacji o Działalności Gospodarczej dotyczą roku 2014 i 2015. W dokumencie strategicznym wykorzystano też liczne dane i informacje, które były systematycznie analizowane i aktualizowane w gminie, m. in. na potrzeby realizowanych projektów.

W ramach całościowych prac nad dokumentem wyróżniono następujące główne etapy, przedstawione w diagramie poniżej.



Źródło: opracowanie własne.



Konsultacje społeczne zostały przeprowadzone dwukrotnie w maju i sierpniu 2015 roku w siedzibie Urzędu Gminy Grajewo. Pierwsze konsultacje pozwoliły przeprowadzić badania pilotażowe oraz poprawić ankietę badawczą. Kolejne odbyły się w przed planowaną sesją Rady Gminy, na której zostały przedstawione wyniki badań ankietowych. Uczestnicy spotkania zgłosili też pisemnie zadania inwestycyjne do strategii na lata 2016-2022. Informacje o terminach konsultacji były zamieszczane na stronie internetowej urzędu gminy pod adresem: <http://www.gminagrajewo.pl/index.php>

Uczestnicy konsultacji społecznych reprezentowali najważniejsze instytucje publiczne gminy Grajewo: Urząd Gminy Grajewo, Szkoła Podstawowa w Białaszewie, Szkoła Podstawowa w Wierzbowie, Szkoła Podstawowa w Rudzie, Gimnazjum w Danówku, Biblioteka w Rudzie, Gminny Ośrodek Pomocy Społecznej, Gminny Zakład Komunalny w Wierzbowie, Ochotnicze Straże Pożarne, a także radni Gminy Grajewo i pracownicy Lokalnej Grupy Działania Biebrzański Dar Natury, itd.

Dokument przed zatwierdzeniem ostatecznego kształtu trafił do uczestników spotkań, w tym pracowników Urzędu Gminy Grajewo oraz do członków Rady Gminy Grajewo, innych odbiorców i realizatorów strategii. Otrzymane uwagi zostały w większości uwzględnione w ostatecznym kształcie strategii, przy zachowaniu najnowszych wytycznych Ministerstwa Rozwoju Regionalnego.



2. Diagnoza społeczno – gospodarcza

2.1. Położenie geograficzne i obszar

Gmina Grajewo wchodzi w skład powiatu grajewskiego, zajmując w obecnym kształcie obszar 30 813 ha. Położona jest w północno – zachodniej części województwa podlaskiego, granicząc z województwem warmińsko – mazurskim.

Od północy graniczy z Gminą Prostki (leżącą w województwie warmińsko – mazurskim) i gminą Rajgród, od wschodu z Gminą Goniądz. Tę północno – wschodnią częścią granicy gminy stanowi naturalna granica rzeki Elk.

Od południa graniczy z Gminą Radziłów, a od zachodu z Gminą Wąsosz i Szczuczyn.

Źródło: www.gminy.pl



Rysunek 1. Położenie gminy Grajewo w powiecie grajewskim

Rzeźba terenu oraz zasoby wodne

W podziale fizyczno – geograficznym Polski obszar gminy położony jest w mezoregionie Wysoczyzny Kolneńskiej i Kotliny Biebrzańskiej wchodzącej w skład makroregionu Niziny Północnopodlaskiej oraz pojezierza Ełckiego stanowiącego część pojezierza Mazurskiego. Powyższe położenie stwarza korzystną konfigurację do wspomnianej wyżej produkcji rolnej.

Powyższe położenie zróżnicowało rzeźbę terenu na część północną gminy, która posiada rzeźbę falistą i pagórkowatą oraz część wschodnią płasko – równinną.

Udział procentowy poszczególnych typów rzeźb przedstawia się następująco:

- płaskorówninna 57 %
- niskofalista i niskopagórkowata 28 %
- falista i pagórkowata 15 %



Rzeźba terenu ukształtowana została w wyniku akumulacji i erozyjnej działalności lodowca w okresie środkowopolskim i północnopolskim oraz działalności rzeczno – jeziornej i eolicznej w okresie późniejszym.

Na terenie gminy wyróżnić można następujące jednostki geomorficzne: starą plejstoceniową wysoczyznę morenową, falistą i młodszą wysoczyznę morenową pagórkowatą, równinę sandrową, wydmy i obniżenia deflacyjne, obniżenia wytopiskowe, równiny torfowe i współczesną dolinę rzeki Ełk. Wysokości względne pomiędzy poszczególnymi formami morfologicznymi dochodzą do kilkudziesięciu metrów. Duże też jest zróżnicowanie nachylenia terenu, od ponad 15 % do prawie płaskich form dolinowych.

W sieci hydrologicznej gminy najistotniejsze znaczenie z wód płynących ma Rzeka Ełk i Kanał Rudzki. Poza tym, na południu obszaru gminy bierze swój początek rzeka Klimaszewnica, a na wschodniej części, tuż przy ujściu rzeki Ełk do kanału Rudzkiego ma swoje ujście kanał Kuwaski.

Wśród wód stojących największą powierzchnię zajmuje jezioro Toczyłowskie (101,80 ha) oraz jezioro Mierucie, a także jezioro Brejmura (położone w granicach administracyjnych miasta Grajewo).

Z budowy geologicznej wynika, że w podłożu występują trzy warstwy wodonośne czwartorzędowe i trzeciorzędowe oraz kredowe, które stanowią rezerwuar wody pitnej.

Warunki glebowe

Głównym jednak elementem przestrzennego obszaru gminy są tereny służące do produkcji rolnej, w tym ekologicznej żywności. Na jej terenie znajdują się gleby o różnej klasie bonitacyjnej od pszenno - żytnich w klasach bonitacyjnych IIIa i IIIb, poprzez gleby brunatne w kompleksie żytnio - ziemniaczanym dobrym i żytnio - ziemniaczanym słabym oraz gleby brunatne i czarne ziemie zbożowo - pastewne (kl. IVa i IVb). W przeważającym stopniu znajdują się także gleby mało korzystne do produkcji rolnej z udziałem gleb brunatnych w klasach bonitacyjnych V i VI.



W strukturze użytkowania gruntów dominują obszary uznawane za aktywne biologicznie takie jak: łąki, pastwiska, lasy i zadrzewienia, wody płynące i nieużytki bagienne. Strukturę użytkowania gruntów przedstawia tabela 1.

Tabela 1. Struktura użytkowania gruntów

Lp.	Wyszczególnienie	Ilość ha	Udział w %
1.	Grunty orne i sady	10 053	32,62
2.	Łąki trwałe	5 957	19,34
3.	Pastwiska trwałe	3 104	10,07
4.	Razem użytki rolne (1 + 2 + 3)	19 114	62,03
5.	Lasy i grunty leśne	9 059	29,39
6.	Grunty zadrzewione i zakrzewione	178	0,58
7.	Grunty zabudowane i zurbanizowane	804	2,61
	w tym: drogi	736	-
8.	Wody śródlądowe płynące	293	0,95
9.	Wody śródlądowe stojące	35	0,12
10.	Nieużytki i inne	1 330	4,32
11.	Razem grunty (4 do 10)	30 813	100

Źródło: Urząd Gminy Grajewo.

Duży udział ponad 29 % użytków zielonych w ogólnej powierzchni użytków rolnych predysponuje gminę do chowu i hodowli bydła, co odzwierciedla też bliska lokalizacja jednej z największych mleczarni w Polsce: Spółdzielnia Mleczarska „MLEKPOL” w Grajewie

Zasoby surowcowe

Głównymi zasobami surowcowymi występującymi na terenie gminy Grajewo jest piasek ze żwirem oraz torf. Obecnie czynne są wyrobiska w Ciemnoszyjach (wydmowy piasek różnoziarnisty), w Przechodach (sandrowy piasek różnoziarnisty i pylasty), w Sojczyńcu Borowym (sandrowy piasek różnoziarnisty ze żwirem) i Białogładach (wydmowy piasek średnioziarnisty). Szczegółowe informacje o zasobach surowcowych zostały przedstawione w tabeli 2.

Tabela 2. Zasoby surowcowe w gminie Grajewo

Lp.	Nazwa złoża	Rodzaj kopaliny	Powierzchnia w ha
1.	Szymany	Żwir z piaskiem i piasek ze żwirem	340
2.	Danówek, Elźbiecin, Popowo, Łosewo	Piasek, piasek ze żwirem	24
3.	Koszarówka	Piasek ze żwirem	93,7
4.	Białaszewo	Torf turzycowy	13
5.	Ruda	Torf turzycowo – mszysty i trzciniowy	197,7

Źródło: Urząd Gminy Grajewo.



Warunki klimatyczne

Klimat gminy ma cechy klimatu kontynentalnego z pewnymi właściwościami klimatu subpolarnego, co wyraża się długą zimą, krótkim przedwiośniem, stosunkowo krótkim okresem wegetacji z najniższą średnią roczną temperaturą powietrza. Klimat gminy charakteryzuje się niezbyt korzystnymi warunkami do produkcji rolnej. Okres wegetacyjny jest krótszy niż średni w kraju i wynosi 195 dni. Niższa jest także średnia temperatura roczna wynosząca około 8°C oraz niższe opady około 502 mm w roku (szczególnie niskie są opady w miesiącach maju, czerwcu i lipcu). Wiatry głównie wieją z zachodu (latem) oraz ze wschodu (zimą). Amplituda średnich miesięcznych temperatur wynosi 21,2°C,

Powyższy klimat nie ogranicza w zasadzie upraw żadnych z podstawowych roślin uprawnych.

Walory przyrodnicze i krajobrazowe

Gmina Grajewo należy do gmin charakteryzujących się stosunkowo wysokim wskaźnikiem lesistości wynoszącym około 29%. Wśród ogólnej powierzchni lasów 9 059 ha, lasy państwowe zajmują około 5 533 ha, tj. 63% ogólnej powierzchni lasów w gminie. Pozostałe lasy to lasy prywatne. Znaczenie gospodarcze lasów jest niewielkie. Na powyższy stan mają wpływ przede wszystkim: młoda struktura drzewostanów, małe zróżnicowanie gatunków oraz niska odporność siedliskowa. Znaczne powierzchnie leśne położone są w granicach obszarów prawnie chronionych, gdzie gospodarka leśna ogranicza się do pojedynczych wycinek i prac pielęgnacyjnych.

Zwarte kompleksy leśne położone w środkowej i południowej części gminy mają duże znaczenie turystyczno – wypoczynkowe. Występują tutaj bory świeże z drzewostanem sosnowym w wieku 40 – 60 lat tworząc swoisty klimat sprzyjający pobytowi ludności i regenerujący zdrowie.

Obszary leśne podnoszą również atrakcyjność krajobrazową.

W strukturze gatunkowej w lasach dominuje sosna, która zajmuje około 60% powierzchni, pozostałe gatunki to brzoza 35% i olsza 5% (w gospod. ind.) W grupie lasów państwowych struktura drzew przedstawia się podobnie: 50% to sosna i 50% to gatunki liściaste - brzoza, olsza oraz domieszkowo dąb, grab, osika.

Administracyjnie gmina dzieli się na 49 sołectw (51 miejscowości). Wchodzi ona w skład makroregionu funkcjonalnego Zielone Płuca Polski. Niewielki fragment północno - wschodni leży w zasięgu Obszaru Chronionego Krajobrazu Pojezierza Rajgrodzkiego.

Do obiektów oraz osobliwości natury, które są chronione bądź zasługują na ochronę należą:

- południowo - wschodni region gminy położony w strefie krajobrazu chronionego. Jest to fragment Pradoliny Biebrzy i okolic Rajgrodu.
- pomnik przyrody - aleja drzew liściastych położona przy szosie Wojewodzin - Wierzbowo 200 szt., na odcinku 1030 m wyznaczony mocą Zarządzenia Wojewody Łomżyńskiego Nr 54/82 z dnia 26 października 1982 r.
- ponadto na ochronę konserwatorską zasługuje park podworski we wsi Kurejwa.



Także na terenie gminy znajdują się 53 obiekty zabytkowe. Większość stanowią drewniane lub murowane domy pochodzące z końca XIX lub z początku XX wieku, należące do właścicieli prywatnych. Lokalizacja tych obiektów występuje na terenie wsi: Białaszewo, Boczki - Świdrowo, Flesze, Gackie, Grozimy, Konopki, Kurejwa, Lipińskie, Łękowo, Łojki, Łosewo, Mareckie, Mierucie, Popowo, Szymany, Wierzbowo, Wojewodzin.

2.2. Demografia

Według danych Urzędu Gminy w Grajewie, gminę zamieszkuje 6152 osoby według stanu na dzień 31 grudnia 2014 r. Wskaźnik gęstości zaludnienia wynosi 20 osób na 1 km² i kształtuje się na poziomie znacznie niższym niż średnia wojewódzka (59 osób/1 km²) i średnia powiatowa (51 osób/1 km²)³. Podstawowe wskaźniki demograficzne na koniec 2013 roku przedstawia poniższa tabela 3.

Tabela 3. Wskaźnik obciążenia demograficznego

Ludność w wieku nieprodukcyjnym na 100 osób w wieku produkcyjnym	osoba	61,7
Ludność w wieku poprodukcyjnym na 100 osób w wieku przedprodukcyjnym	osoba	69,9
Ludność w wieku poprodukcyjnym na 100 osób w wieku produkcyjnym	osoba	25,4
Udział ludności wg ekonomicznych grup wieku w % ludności ogółem		
w wieku przedprodukcyjnym	%	22,47
w wieku produkcyjnym	%	61,84
w wieku poprodukcyjnym	%	15,69
Ludność wskaźniki modułu gminnego		
ludność na 1 km²	osoba	20
kobiety na 100 mężczyzn	osoba	97
małżeństwa na 1000 ludności	para	4,96
urodzenia żywe na 1000 ludności*	osoba	8,93
zgoni na 1000 ludności*	osoba	9,93
przyrost naturalny na 1000 ludności*	osoba	-0,99
Ludność w wieku przedprodukcyjnym (<17 lat)	osoby	1 354
Ludność w wieku produkcyjnym	osoby	3 727
Kobiety w wieku poprodukcyjnym (>60 lat)	osoby	631
Mężczyźni w wieku poprodukcyjnym (>65 lat)	osoby	315

Źródło: obliczenia własne na podstawie danych GUS, *dane na dzień 31.12.2013 r.

Liczba ludności dla poszczególnych miejscowości w gminie Grajewo dla okresu 2007 – 2014 wskazuje na stabilny poziom w poszczególnych miejscowościach. Negatywne zjawisko wyludniania się dotyczy miejscowości Kurki, gdzie liczba ludności w okresie ostatnich 8 lat zmniejszyła się o 29%, a także Kurejwa, tam liczba mieszkańców

³ <http://www.polskawliczbach.pl/>.



zmaląa o 19%. Podlasek jest przykładem miejscowości o rosnącej liczbie ludności, ponieważ w ostatnich 8 latach liczba ludności wzrosła aż o 36%, jednak baza była niska, bo tylko 11 mieszkańców. Stąd dla rozwoju gminy duże znaczenia mają inne miejscowości, takie jak: Koszarówka przyrost z 195 mieszkańców do 232 (dynamika 19%), czy Cyrki, Kapice, Lipińskie oraz Uścianki, każde ze wzrostem ponad 10% liczy mieszkańców.

Tabela 4. Dynamika zmian liczby ludności w poszczególnych miejscowościach Gminy Grajewo w latach 2007 – 2014

Lp.	Wyszczególnienie	Liczba mieszkańców 2007	Liczba mieszkańców 2014	Dynamika [%]
1.	Białaszewo	298	282	-5%
2.	Białaszewo Kolonia	112	103	-8%
3.	Białogrądy	151	146	-3%
4.	Boczki - Świdrowo	191	181	-5%
5.	Brzozowa	42	44	+5%
6.	Brzozowa Wólka	90	87	-3%
7.	Chojnówek	46	47	+2%
8.	Ciemnoszyje	240	232	-3%
9.	Cyrki	83	94	+13%
10.	Danówek	54	51	-6%
11.	Dybla	103	92	-11%
12.	Elżbiecin	24	24	0%
13.	Flesze	59	58	-2%
14.	Gackie	54	55	+2%
15.	Godlewo	70	69	-1%
16.	Grozimy	84	82	-2%
17.	Kacprowo	139	141	+1%
18.	Kapice	108	120	+11%
19.	Konopki	148	153	+3%
20.	Konopki - Kolonie	85	86	+1%
21.	Koszarówka	195	232	+19%
22.	Koty - Rybno	66	67	+2%
23.	Kurejewka	70	72	+3%
24.	Kurejwa	124	100	-19%
25.	Kurki	52	37	-29%
26.	Lipińskie	72	83	+15%
27.	Łamane Grądy	33	33	0%
28.	Łękowo	75	66	-12%
29.	Łojki	65	59	-9%
30.	Łosewo	85	76	-11%
31.	Mareckie	95	93	-2%
32.	Mierucie	130	135	+4%
33.	Modzele	74	75	+1%
34.	Okól	60	57	-5%
35.	Pieniążki	33	35	+6%
36.	Podlasek	11	15	+36%
37.	Popowo	359	373	+4%
38.	Przechody	128	133	+4%
39.	Ruda	473	464	-2%
40.	Sienickie	19	16	-16%
41.	Sikora	85	90	+6%
42.	Sojczynek	35	35	0%



43.	Sojczyn Grądowy	26	25	-4%
44.	Sojczyn Borowy	270	248	-8%
45.	Szymany	248	241	-3%
46.	Szymany - Kolonie	112	96	-14%
47.	Toczyłowo	203	204	+0,5%
48.	Uścianki	44	53	+20%
49.	Wierzbowo	333	327	-2%
50.	Wojewodzin	412	410	-0,5%
51.	Zaborowo	59	55	-7%
Suma		6227	6152	

Źródło: obliczenia własne na podstawie danych Urząd Gminy Grajewo.

W strukturze wiekowej mieszkańców gminy Grajewo dominowały osoby w wieku produkcyjnym: 3727 osób, z czego 45,6% stanowiły kobiety. Wśród analizowanych jednostek terytorialnych, gmina ta posiadała drugie miejsce pod względem najwyższej wartości wskaźnika: ludność w wieku nieprodukcyjnym na 100 osób w wieku produkcyjnym – 62 osób, co stawia gminę w bardzo niekorzystnej sytuacji. Przybliżone wyniki posiadały gminy Radziłów i Wąsosz.

Tabela 5. Ludność w wieku produkcyjnym i nieprodukcyjnym (Stan w dniu 31.12.2013r.)

Obszar	Ogółem	W wieku						Ludność w wieku nieprodukcyjnym na 100 osób w wieku produkcyjnym
		przedprodukcyjnym		produkcyjnym		poprodukcyjnym		
		razem	w tym kobiety	razem	w tym kobiety	razem	w tym kobiety	
Województwo	1194965	214010	104233	759614	357144	221341	150942	57
Powiat grajewski	48916	9349	4483	31376	14599	8191	5581	56
Miasto Grajewo	22246	4014	1954	14738	7051	3494	2475	51
Gmina Grajewo	6027	1354	634	3727	1700	946	631	62
Gmina Radziłów	4951	908	450	3095	1396	948	605	60
Gmina Rajgród	5418	1000	459	3431	1572	987	657	58
Gmina Szczuczyn	6381	1267	601	4032	1835	1082	729	58
Gmina Wąsosz	3893	806	385	2353	1045	734	484	65

Źródło: Województwo Podlaskie 2014 – podregiony, powiaty, gminy, Urząd Statystyczny w Białymstoku, 2014.



Gmina Grajewo charakteryzuje się ujemnym przyrostem naturalnym rzędu 0,99 osób na 1000 ludności rocznie. Wartość ta jest gorsza niż w mieście Grajewo, ale lepsza niż dla całego województwa podlaskiego, borykającego się z ujemnym przyrostem naturalnym.

Tabela 6. Ruch naturalny ludności w 2013 r.

Obszar	Małżeństwa	Urodzenia żywe	Zgony		Przyrost naturalny	Małżeństwa	Urodzenia żywe	Zgony		Przyrost naturalny
			Ogółem	w tym niemowląt ^a				Ogółem	w tym niemowlęta ^a	
			w liczbach bezwzględnych					na 1000 ludności		
Województwo	5665	10619	12152	49	-1533	4,73	8,88	10,16	4,61	-1,28
Powiat grajewski	213	433	469	1	-36	4,34	8,82	9,56	2,31	-0,73
Miasto Grajewo	90	185	173	bd	12	4,04	8,30	7,76	bd	0,54
Gmina Grajewo	30	54	60	-	-6	4,96	8,93	9,93	-	-0,99
Gmina Radzilów	32	58	68	-	-10	6,46	11,70	13,72	-	-2,02
Gmina Rajgród	22	42	60	bd	-18	4,03	7,70	11,00	bd	-3,30
Gmina Szczuczyn	26	60	62	-	-2	4,07	9,38	9,70	-	-0,31
Gmina Wąsosz	13	34	46	-	-12	3,31	8,65	11,70	-	-3,05

Źródło: *Województwo Podlaskie 2014 – podregiony, powiaty, gminy*, US w Białymstoku, 2014.

^aNa 1000 urodzeń żywych.

2.3. Edukacja

Na terenie gminy działają następujące szkoły:

- Zespół Szkół w Wojewodzinie (podlega pod Starostwo Powiatowe w Grajewie),
- Gimnazjum im. prof. Adama Pałczyńskiego w Danówku,
- Szkoła Podstawowa Pomnik 1000-lecia Państwa Polskiego im. Marii Konopnickiej w Białaszewie,
- Szkoła Podstawowa w Rudzie,
- Szkoła Podstawowa w Wierzbowie.

Zespół Szkół w Wojewodzinie

Zespół Szkół w Wojewodzinie istnieje od 1963 r. Historia szkoły jest wynikiem przeobrażeń, które dokonały się i dokonują w Polsce. Od 1 września 2002 r. zmieniona została nazwa szkoły na Zespół Szkół w Wojewodzinie, a 17 czerwca 2007 roku szkole nadano imię Ks. Jana Krzysztofa Kluka. Organem prowadzącym szkołę jest Starostwo Powiatowe w Grajewie.



W chwili obecnej w szkole uczy się 307 uczniów w 12 oddziałach. Nad procesem edukacyjno – wychowawczym czuwa 30 nauczycieli i wychowawców⁴. Jedenastu nauczycieli to nauczyciele dyplomowani. Szkołę wyróżniają spośród innych szkół pozytywne zmiany jakie zachodzą w zakresie kierunków i specjalności kształcenia dostosowane do tendencji rozwojowych rolnictwa oraz do potrzeb rynku pracy. Pomimo usytuowania we wsi Wojewodzin, przy lesie, wzdłuż pięknej alei lipowej, szkoła utrzymuje bliskie kontakty ze szkołami, centrami edukacyjnymi oraz gospodarstwami w Niemczech i Holandii. Młodzież i nauczyciele odbywają praktyki zawodowe w Niemczech, Holandii, Francji i na Węgrzech.

Zespół Szkół w Wojewodzinie ma w swojej ofercie kształcenie w czteroletnim technikum zawodowym o danych specjalnościach: technik budownictwa, technik weterynarii, technik żywienia i usług gastronomicznych, technik urządzeń i systemów energii odnawialnej, technik hotelarstwa oraz technik rolnik; a także kształcenie w trzyletniej zasadniczej szkole zawodowej, gdzie uczeń ma możliwość zdobycia praktycznej nauki zawodu realizowanej w zakładach pracy. Absolwenci tej szkoły mogą jednak kontynuować naukę w technikach i liceach uzupełniających. Szkoła kształci w trzydziestu zawodach: piekarz, cukiernik, kucharz, sprzedawca, fryzjer, ogrodnik, monter zabudowy i robót wykończeniowych w budownictwie, murarz-tylnik, stolarz, ślusarz, monter operator pojazdów rolniczych, mechanik pojazdów samochodowych, wędliniarz, betoniarz-zbrojarz, elektromechanik, rolnik, monter-elektronik, kamieniarz, elektromechanik pojazdów samochodowych, monter sieci, instalacji i urządzeń sanitarnych.

Szkoła posiada 15 pracowni, czytelnię, bibliotekę, salę gimnastyczną, kompleks boisk, 2 pracownie komputerowe. Większość uczniów dojeżdża do szkoły samochodami, PKS-em lub zamieszkuje w internacie. Ucząca się młodzież to głównie mieszkańcy Grajewo i pobliskich miejscowości. Ponad 50% młodzieży pochodzi z terenów wiejskich. Szkoła jest w posiadaniu 15 hektarów ziemi ornej, uprawnej. Własna oczyszczalnia ścieków, kotłownia olejowa oraz samo położenie w otulinie Parku Biebrzańskiego tworzą z tego terenu swoistą enklawę ekologiczną.

Uczniowie mają do dyspozycji w szkole miejsce, gdzie gromadzą się szczególnie na dużych przerwach mogąc posłuchać muzyki odtwarzanej przez szkolny radiowęzeł. W czytelnicy szkolnej jest dostępnych około 30 różnych czasopism, z których korzystać może każdy uczeń chcący poszerzyć swoją wiedzę. Biblioteka szkolna posiadająca 24000 woluminów jest dostępna przez 5 dni w tygodniu. Ilość książek ciągle wzrasta, ponieważ uzupełniane są nowe lektury oraz nowości wydawnicze.

Gimnazjum im. prof. Adama Pałczyńskiego

Gimnazjum im. prof. Adama Pałczyńskiego w Danówku posiada 7 oddziałów i uczy się w nim 163 uczniów. W porównaniu z rokiem szkolnym 2013/2014 spadła w nim liczba

⁴ Stan w dniu 30 września 2014r. Strona internetowa: <http://zs.wojewodzin.pl/> [Data wejścia: 07.09.2015r.]



oddziałów w klasach drugich. Warto zauważyć, że zwiększyła się liczba uczniów klas trzecich, natomiast zmniejszyła się w klasach pierwszych o 5 osób.

Tabela 7. Liczba oddziałów i uczniów gimnazjum

	Rok szkolny 2013/14		Rok szkolny 2014/15	
	Liczba oddziałów	Liczba uczniów	Liczba oddziałów	Liczba uczniów
Klasy 1	2	53	2	48
Klasy 2	3	66	2	50
Klasy 3	3	59	3	64
Razem	8	178	7	162

Źródło: Dyrekcja – raport.

Szkoły Podstawowe (Białaszewo, Ruda, Wierzbowo)

Obecnie w trzech Szkołach Podstawowych znajduje się 25 oddziałów i łącznie uczęszcza do szkół 430 uczniów (o 4 więcej niż w roku poprzednim). Do punktów przedszkolnych uczęszcza tylko 26 dzieci, natomiast do klasy 0 aż 75. W przyszłości liczba dzieci uczęszczających do punktów przedszkolnych może wzrosnąć, będzie to uzależnione od czynników ekonomicznych i społecznych, takich jak: praca i wysokość zarobków rodziców, dostępność i warunki w punkcie przedszkolnym czy preferencje rodziny w zakresie opieki nad dziećmi.

Tabela 8. Liczba oddziałów i uczniów w szkołach podstawowych wraz z punktami przedszkolnymi

	Rok szkolny 2013/14		Rok szkolny 2014/15	
	Liczba oddziałów	Liczba uczniów	Liczba oddziałów	Liczba uczniów
Punkt przedszkolny	2	30	2	26
Klasy 0	4	76	4	77
Klasy 1	3	52	4	59
Klasy 2	3	47	3	47
Klasy 3	3	52	3	46
Klasy 4	3	69	3	55
Klasy 5	3	57	3	65
Klasy 6	3	47	3	57
Razem	24	430	25	432

Źródło: Dyrekcja Szkół - raporty.

W roku szkolnym 2014/2015 pracowało 126 nauczycieli, w tym 66 dyplomowanych. Wskazuje to na wysokie kompetencje kadry pedagogicznej i pociąga też wyższe wynagrodzenia z budżetu gminy. Liczba nauczycieli jest znacznie większa niż liczba etatów, co powinno pozytywnie wpływać na lepsze dopasowanie kompetencji oraz umożliwienie pracy w niepełnym wymiarze czasu przy założeniu istnienia tej potrzeby u nauczycieli.

Tabela 9. Kadra pedagogiczna w szkołach w roku szkolnym 2014/15

Rok szkolny	Stażysta	Mianowany	Kontraktowy	Dyplomowany	Nauczyciele/Etaty
Białaszewo	0	1 (0,89)	1 (1,0)	11 (9,72)	13 / 11,61
Ruda	1 (0,67)	11 (9,72)	2 (1,78)	1 (1,0)	15 / 13,17
Wierzbowo	2 (2,0)	2 (1,86)	2 (1,28)	11 (10,68)	17 / 15,82



Danówek	0	5 (4,23)	3 (1,78)	10 (9,06)	18 / 15,07
Razem	3 (2,67)	19 (16,70)	8 (5,84)	33 (30,46)	63 / 55,67

Źródło: Dyrekcja Szkół, stan czerwiec 2015.

W 2014 r. w gminie Grajewo uczniowie uzyskali najwyższe wyniki na egzaminie z języka polskiego (65,0%), najslabiej napisali test z matematyki (47,7%) i przedmiotów przyrodniczych (47,7%). Na tle porównywanych gmin ościennych, wynik z matematyki był na bardzo dobrym poziomie, a do najlepszego wyniku w mieście Grajewo dzieliło tylko 1,5%. Wynik z przedmiotów przyrodniczych na tle pozostałych gmin zajmuje trzecie miejsce, a do najlepszego wyniku w Gminie Wąsosz dzieliło zaledwie 0,2%.

Tabela 10. Efekty kształcenia – wyniki egzaminów gimnazjalnych w 2014 r. w [%]

Gmina	Liczba zdających	Część humanistyczna (w %)		Część matematyczno – przyrodnicza (w %)	
		język polski	wiedza i historia o społeczeństwie	matematyka	przedmioty przyrodnicze
Grajewo - miasto	246	68,7	62,1	49,2	56,4
Grajewo	57	65,0	55,0	47,7	47,7
Radzilów	59	64,9	55,6	38,5	50,6
Rajgród	49	66,0	53,9	45,0	46,6
Szczuczyn	66	56,2	55,1	39,4	47,8
Wąsosz	43	58,1	58,1	45,2	47,9

Źródło: Okręgowa Komisja Egzaminacyjna w Łomży. <http://www.oke.lomza.pl/>.

Analiza wyników kształcenia z języka angielskiego na poziomie podstawowym i rozszerzonym w latach 2012 – 2014 w porównaniu do średniej wyników z powiatu grajewskiego wskazuje na niższe osiągnięcia gimnazjalistów z gminy Grajewo. Warto zauważyć spadek w ciągu ostatnich dwóch badanych lat.

Tabela 11. Efekty kształcenia – wyniki egzaminów gimnazjalnych z języka angielskiego w [%]

Rok	Poziom języka	Gmina Grajewo		Powiat grajewski	
		Część językowa (język angielski)	Wynik średni z językiem angielskim	Część językowa (język angielski)	Wynik średni z językiem angielskim
2012	podstawowy	54,7	274,4	59,4	277,1
	rozszerzony	35,5	255,2	43,2	260,9
2013	podstawowy	46,4	268,8	60,1	286,8
	rozszerzony	31,2	253,6	41,2	267,9
2014	podstawowy	51,0	266,4	64,4	286,0
	rozszerzony	31,9	247,3	42,1	263,7

Źródło: Okręgowa Komisja Egzaminacyjna w Łomży. <http://www.oke.lomza.pl/>.

W 2014 r. w gminie Grajewo wszyscy uczniowie przystępujący do egzaminu gimnazjalnego w części językowej zdawali egzamin z języka angielskiego. Średni wynik na poziomie podstawowym wyniósł 51,0%, a na poziomie rozszerzonym 31,9% (różnica



ponad 19 punktów procentowych). Na tle porównywanych gmin, jedynie w mieście Grajewo odnotowano zdecydowanie lepsze wyniki.



Tabela 12. Efekty kształcenia – wyniki egzaminów gimnazjalnych z języka angielskiego w 2014 r.

Gmina	Poziom podstawowy		Poziom rozszerzony	
	Liczba zdających	Średni wynik (w %)	Liczba zdających	Średni wynik (w %)
Grajewo - miasto	170	75,2	170	54,1
Grajewo	49	51,0	49	31,9
Radziłów	56	53,8	56	30,9
Rajgród	24	74,4	24	47,1
Szczuczyn	63	51,0	63	23,9
Wąsosz	20	64,5	16	48,9

Źródło: Okręgowa Komisja Egzaminacyjna w Łomży. <http://www.oke.lomza.pl/>.

Maksymalna ilość punktów z egzaminu szóstoklasisty wynosi 40 punktów. W 2011 r. średnie wyniki stanowiły blisko 66% możliwych do uzyskania punktów. Do 2013 r. wartość ta zmniejszyła się, w 2014 r. osiągnęła poziom 25,4 punktów (63,5%). Wynik ten jest lepszy niż w województwie podlaskim (25,2 pkt.), a także wyższy niż w powiecie grajewskim (25,3 pkt.), różnica ta jest jednak znikoma.

Tabela 13. Wyniki nauczania dla klas VI

Rok	Gmina Grajewo	Województwo podlaskie	Powiat grajewski
2011	26,4	25,7	25,3
2012	20,8	23,1	21,9
2013	24,6	23,9	24,2
2014	25,4	25,2	25,3

Źródło: Okręgowa Komisja Egzaminacyjna w Łomży.

W gminie Grajewo znajdują się trzy szkoły podstawowe. Posiadają 18 oddziałów (więcej niż gmina Wąsosz, gdzie w czterech szkołach jest 15 oddziałów). Uczęszcza do nich w sumie 325 uczniów – na jeden oddział przypada średnio 18 osób (dla porównania w gminie Radziłów jest więcej oddziałów, a uczniów o 48 mniej – 10 osób na oddział). Dzieci i młodzież z gminy Grajewo stanowią zaledwie 11% wszystkich uczniów z powiatu grajewskiego.

Tabela 14. Szkoły podstawowe dla dzieci i młodzieży w roku szkolnym 2013/14

Obszar	Szkoły	Oddziały	Uczniowie	Absolwenci ^a
Powiat grajewski	23	173	2833	488
Miasto Grajewo	4	63	1350	230
Gmina Grajewo	3	18	325	53
Gmina Radziłów	5	28	277	48
Gmina Rajgród	5	27	280	52
Gmina Szczuczyn	2	22	388	68
Gmina Wąsosz	4	15	213	37

Źródło: *Województwo Podlaskie 2014 – podregiony, powiaty, gminy*, Urząd Statystyczny w Białymstoku, 2014,

^a Z roku szkolnego 2012/13.



W analizowanych gminach ilość gimnazjów jest identyczna i wynosi 1, natomiast w mieście Grajewo jest ich 4. W gminie Grajewo szkoła posiada 8 oddziałów, podobnie jest w gminie Szczuczyn. W pozostałych gminach szkoły posiadają po 6 oddziałów. W gminie Grajewo na jeden oddział przypada średnio 22 uczniów.

Tabela 15. Gimnazja dla dzieci i młodzieży w roku szkolnym 2013/14

Obszar	Szkoły	Oddziały	Uczniowie	Absolwenci ^a
Powiat grajewski	9	70	1624	601
Miasto Grajewo	4	36	789	319
Gmina Grajewo	1	8	178	52
Gmina Radziłów	1	6	165	54
Gmina Rajgród	1	6	153	61
Gmina Szczuczyn	1	8	200	59
Gmina Wąsosz	1	6	139	56

Źródło: *Województwo Podlaskie 2014 – podregiony, powiaty, gminy*, Urząd Statystyczny w Białymstoku, 2014, ^aZ roku szkolnego 2012/13.

Wychowanie przedszkolne

W powiecie grajewskim znajduje się łącznie sześć placówek zajmujących się wychowaniem przedszkolnym, natomiast w gminie Grajewo nie ma ani jednego przedszkola podobnie jak w gminach Radziłów oraz Wąsosz. Lukę wypełniają punkty przedszkolne, których liczba w gminie wynosi 5. W związku z aktywizacją kobiet, przygotowaniem dzieci do uczęszczania do szkół, należałoby rozważyć działania w kierunku utworzenia przedszkola oraz zapewnienia opieki dla dzieci w wieku 1-3 lata.

Tabela 16. Wychowanie przedszkolne^a w roku szkolnym 2013/14

Obszar	Placówki		Miejsca w przedszkolach	Oddziały		Dzieci	
	ogółem	w tym przedszkola		ogółem	w tym w przedszkolach	ogółem	w tym w przedszkolach
Województwo	689	216	23717	1720	1035	36314	24190
Powiat grajewski	41	6	530	73	22	1403	533
Miasto Grajewo	10	4	465	36	19	815	472
Gmina Grajewo	5	-	-	6	-	103	-
Gmina Radziłów	9	-	-	10	-	129	-
Gmina Rajgród	7	1	40	9	2	110	37
Gmina Szczuczyn	3	1	25	5	1	123	24
Gmina Wąsosz	7	-	-	7	-	123	-

Źródło: *Województwo Podlaskie 2014 – podregiony, powiaty, gminy*, Urząd Statystyczny w Białymstoku, 2014.

^a Przedszkola, oddziały przedszkolne w szkołach podstawowych, zespoły wychowania przedszkolnego i punkty przedszkolne; łącznie z dziećmi przebywającymi przez cały rok szkolny w placówkach wykonujących działalność leczniczą.



2.4. Turystyka

Teren gminy Grajewo ze względu na położenie w obszarze o wysokich walorach środowiska przyrodniczego, w tym także obszarach prawnie chronionych, posiada predyspozycje do rozwoju turystyki. W szczególności jej proekologicznych form tj.: agroturystyka i turystyka krajoznawcza.

Podstawę do rozwoju zagospodarowania turystycznego na terenie gminy stanowiąc powinny istniejące już szlaki turystyczne (piesze i wodne) prowadzące m.in. przez teren Biebrzańskiego Parku Narodowego. W powiązaniu z nimi należy stworzyć sieć szlaków turystycznych łączących różne formy turystyki (szlaki piesze, rowerowe, a nawet konne), które można by wykorzystać w różnych porach roku. Należałoby również rozwinąć bazę agroturystyczną na terenie gminy, wzbogacając ofertę świadczonych usług. W porozumieniu z Biebrzańskim Parkiem Narodowym i Nadleśnictwem Rajgród można by stworzyć program wykorzystania istniejących leśniczówek jako ośrodków tzw. turystyki przyrodniczej (ośrodki edukacji ekologicznej, ośrodki łowieckie, stacje turystyczne). Na terenie gminy atrakcyjnym pod względem turystycznym jest również obszar nad jeziorem Toczyłowo, miejsce wypoczynku i rekreacji zarówno mieszkańców gminy, jak i samego miasta Grajewo. Tereny te przewidywane są jako potencjalny obszar rozwoju turystyki, również pobytowej.

Gmina Grajewo już cieszy się wieloma atrakcjami turystycznymi. Ciekawą zachętą jest znajdujące się w Kopicach Ekomuzeum Wilcze Wrota. Z oferty mogą skorzystać grupy kierujące się na Litwę (od Grajewo do Kopic jest około 20 km w kierunku Białegostoku). Na miejscu znajduje się duża sala ekspozycyjna z „wilczymi eksponatami”. Zwiedzający Ekomuzeum zapoznają się z historią wilka, jego ekologią oraz różnymi ciekawostkami dotyczącymi tego ssaka. Na początku zwiedzania odbywa się prezentacja multimedialna dotycząca Biebrzańskiego Parku Narodowego oraz wilków. Organizowane są również warsztaty i wycieczki po Biebrzańskim Parku Narodowym. Więcej informacji można znaleźć na stronie internetowej ekomuzeum: <http://www.wilczewrota.pl/>.

Warto także zobaczyć Fortyfikacje Linii Mołotowa w Ciemnoszyjach. Stanowi je 12 żelbetonowych schronów bojowych fortyfikacji stałej fragmentu 66 Osowieckiego Rejonu Umocnionego Linii Mołotowa. Wszystkie schrony proradzieckie w Rejonie punktu oporu Ciemnoszyje powstały na przełomie 1940 i 1941 roku przed wojną Związku Radzieckiego z Niemcami. Schrony wykorzystano podczas walk z Niemcami. Kompleks umocnień Ciemnoszyje 66 Osowieckiego Rejonu Umocnionego Linii Mołotowa można podzielić na trzy grupy pod względem położenia:

- kompleks skupiający 6 schronów znajduje się w Kolonii Muzgowina,
- kompleks składający się z 3 schronów, usytuowany jest w kierunku wschodnim po obydwóch stronach szosy Białystok - Grajewo, na obszarze związanym z Kolonią Ciemnoszyje,
- rozproszony (3 schrony) wzdłuż linii drogi łączącej wieś Białaszewo z Sojczyńkiem.

Oprócz atrakcji turystycznych gmina Grajewo posiada ofertę noclegów dla odwiedzających ją gości. Są to obiekty całoroczne i jest to np. Gospodarstwo



agroturystyczne Barbary i Grzegorza Szymanowskich znajdujące się w Szymanach (<http://www.agroszymany.pl/>), Zamek Pana Stanisława Bałdygi w Białogardach, Gospodarstwo agroturystyczne - Radosław Żbikowski w Gackie, PHU Motelik Blue Cafe w Toczyłowie (<http://motelgrajewo.vdm.pl/>) czy też Gospodarstwo agroturystyczne - Dorota Czapska w Przechodach.⁵

2.5. Ochrona środowiska

Gmina Grajewo systemem gospodarowania odpadami komunalnymi w 2013 r. objęła właścicieli nieruchomości, których zamieszkują mieszkańcy. Te działania zostały kontynuowane w roku 2014. Usługę odbioru odpadów komunalnych od właścicieli nieruchomości świadczyło Przedsiębiorstwo Usług Komunalnych Sp. z o.o. w Grajewie wyłonione w drodze przetargu.

Odpady komunalne z terenu gminy Grajewo odbierane są w postaci zmieszanej i selektywnej. Odbiór zmieszanych odpadów komunalnych odbywa się jeden raz w miesiącu w zabudowie jednorodzinnej, natomiast w zabudowie wielorodzinnej dwa razy w miesiącu. Odbiór segregowanych odpadów komunalnych odbywa się jeden raz w miesiącu. Segregowane odpady komunalne zbierane są z podziałem na cztery frakcje:

- papier,
- szkło,
- tworzywa sztuczne i odpady wielomateriałowe,
- metale.

Gmina Grajewo zorganizowała Punkt Selektywnego Zbierania Odpadów (PSZOK), który zlokalizowany jest na terenie Przedsiębiorstwa Usług Komunalnych w Grajewie przy ul. Ekologicznej. Na terenie gminy jeden raz w roku prowadzona jest zbiórka odpadów wielkogabarytowych oraz zużytego sprzętu elektrycznego i elektronicznego. Zgodnie z Planem Gospodarki Odpadami Województwa Podlaskiego na lata 2012-2017 dla Regionu Północnego, w którym ujęta jest gmina Grajewo, została wyznaczona Regionalna Instalacja Przetwarzania Odpadów w Koszarówce. W związku z powyższym odpady komunalne z terenu gminy Grajewo trafiają do Zakładu Zagospodarowania Odpadów w Koszarówce. Z tytułu świadczenia usług przez BIOM Sp. z o.o. w zakresie zagospodarowania i unieszkodliwiania niesegregowanych (zmieszanych) odpadów komunalnych, gmina ponosi koszty naliczane na podstawie rzeczywistej ilości zmieszanych odpadów komunalnych przekazanych do ZZO w Koszarówce. Odpady segregowane zebrane „u źródła” dostarczane są nieodpłatnie również do ZZO w Koszarówce. Poziom odzysku niesegregowanych zmieszanych odpadów komunalnych o kodzie 20 03 01 poddanych procesowi odzysku R12 (zgodnie z ustawą o odpadach) w/g tabeli 17⁶.

⁵ Strona internetowa: <http://www.gminagrajewo.pl/index.php?k=456> [Data wejścia: 18.08.2015]

⁶ Dokument elektroniczny, Roczna analiza stanu gospodarki odpadami komunalnymi na terenie gminy Grajewo za 2014 r. [data wejścia: 18.08.2015]



Tabela 17. Poziom odzysku niesegregowanych zmieszanych odpadów komunalnych o kodzie 20 03 01 poddanych procesowi odzysku R12 (zgodnie z ustawą o odpadach)

Kwartały 2014 r.	Poziom odzysku surowców wtórnych w %	Fracja podsitowa poddana kompostowaniu w %	Pozostałości po sortowaniu odpadów - balast (19 12 12) w %
I	2,20	52,93	44,87
II	4,20	45,90	49,90
III	4,98	41,31	53,71
IV	6,15	42,23	51,62

Źródło: Iwona Kaczyńska, *Roczna analiza stanu gospodarki odpadami komunalnymi* (2014), Grajewo, 2015.

W gminie coraz większy nacisk kładzie się na segregację śmieci, w 2014 roku łącznie zebrano 86,95 ton odpadów komunalnych.

Tabela 18. Odpady komunalne zebrane selektywnie w latach 2013 - 2014 r.[tony]

Wyszczególnienie	2013	2014	Dynamika
Papier i tektura	3,23	5,68	+0,75
Szkło	29,96	44,7	+0,49
Tworzywa sztuczne	15,93	25,28	+0,58
Metale	0,7	2,3	+2,28
Niebezpieczne	j.n.	j.n.	-
Kody 20 01 23 (35) i (36)	0,1	8,99	+89,8
Razem	49,92	86,95	+0,74

Źródło: *Urząd Gminy Grajewo*.

Gmina Grajewo systemem gospodarowania odpadami komunalnymi objęła nieruchomości, na których zamieszkują mieszkańcy. Liczba mieszkańców wg danych z ewidencji ludności (na dzień 31.12.2014 r.) wyniosła 6 152, zaś liczba właścicieli nieruchomości, od których zostały odbierane odpady – 1 238 (w tym dwie wspólnoty mieszkaniowe).

Tabela 19. Liczba złożonych deklaracji w zabudowie jednorodzinnej z podziałem na gospodarstwa domowe oraz sposób zbierania odpadów

Selektywne		Zmieszane	
Rodzaj gospodarstwa	Ilość gospodarstw	Rodzaj gospodarstwa	Ilość gospodarstw
Gosp. 1 osobowe	99	Gosp. 1 osobowe	110
Gosp. 2 osobowe	151	Gosp. 2 osobowe	111
Gosp. 3 osobowe	144	Gosp. 3 osobowe	81
Gosp. 4 osobowe	152	Gosp. 4 osobowe	52
Gosp. 5 osobowe	94	Gosp. 5 osobowe	43
Gosp. 6 i więcej osobowe	144	Gosp. 6 i więcej osobowe	55
Razem selektywne	784	Razem zmieszane	452

Źródło: Iwona Kaczyńska, *Roczna analiza stanu gospodarki odpadami komunalnymi* (2014), Grajewo, 2015.



Gospodarstwa domowe, które segregują odpady stanowią ok. 63,3% gospodarstw w zabudowie jednorodzinnej. Na terenie gminy znajdują się dwie wspólnoty mieszkaniowe, w których mieszkańcy nie segregują odpadów.

Na podstawie sprawozdań otrzymanych od firm świadczących usługi na terenie gminy Grajewo w 2014 r. odebrano następujące frakcje i ilości odpadów:

Tabela 20. Ilość odpadów komunalnych wytwarzanych na terenie gminy Grajewo

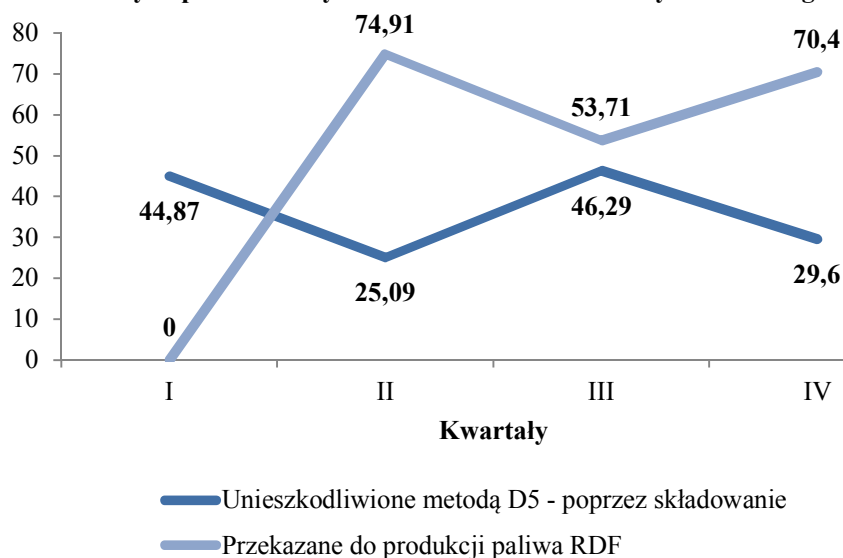
L.p.	Rodzaje odpadów	Kod odpadu	Ilość odebranych odpadów komunalnych w Mg
1.	Niesegregowane (zmieszane) odpady komunalne	20 03 01	541,9
2.	Opakowania z papieru i tektury	15 01 01	7,1
3.	Opakowania z tworzyw sztucznych	15 01 02	4,5
4.	Opakowania z metali	15 01 04	0,6
5.	Opakowania ze szkła	15 01 07	11,9
6.	Papier i tektura	20 01 01	4,7
7.	Szkło	20 01 02	32,8
8.	Tworzywo sztuczne	20 01 39	20,7
9.	Metale	20 01 40	1,7
10.	Odpady ulegające biodegradacji	20 02 01	0,04
11.	Odpady wielkogabarytowe	20 03 07	17,44
12.	Zmieszane odpady z betonu, gruzu ceglanego, odpadowych materiałów ceramicznych i elementów wyposażenia inne niż wymienione w 17 01 06	17 01 07	6,8
13.	Odpady betonu oraz gruz betonowy z rozbiórek i remontów	17 01 01	0,1
14.	Zużyte opony	16 01 03	0,1
15.	Urządzenia zawierające freony	20 01 23	0,84
16.	Zużyte urządzenia elektryczne i elektroniczne inne niż wymienione w 20 01 21, 20 01 23, 20 01 35	20 01 36	8,15

Źródło: Źródło: Iwona Kaczyńska, *Roczna analiza stanu gospodarki odpadami komunalnymi* (2014), Grajewo, 2015.

Ilość zmieszanych odpadów komunalnych w 2014 roku wynosiła 541,9 Mg z czego 471,8 Mg to odpady odebrane od mieszkańców gminy, pozostałe odpady w ilości 70,1 Mg to odpady odebrane ze szkół, świetlic oraz od przedsiębiorców.



Rysunek 2. Ilości zmieszanych odpadów komunalnych, zielonych oraz pozostałości z sortowania odpadów komunalnych przeznaczonych do składowania odbieranych z terenu gminy Grajewo.



Źródło: Iwona Kaczyńska, *Roczna analiza stanu gospodarki odpadami komunalnymi* (2014), Grajewo, 2015.

ZZO w Koszarówce od czerwca 2014 r. przekazuje około 70% frakcji nadsitowej (balastu) do instalacji CIGO w Studziankach gdzie jest przetwarzana a następnie sprzedawana jako paliwo alternatywne cementowniom. W ten sposób ograniczono masę odpadów składowanych na składowisku.

Gmina Grajewo we właściwy sposób wdrożyła i realizuje zapisy ustawy z dnia 13 września 1996 r. o utrzymaniu czystości i porządku w gminach (Dz.U. z 2013 r. poz. 1399). Systemem gospodarowania odpadami komunalnymi zgodnie z art. 6c ww. ustawy zostały objęte nieruchomości zamieszkałe na których powstają odpady.

2.6. Kultura i ochrona dziedzictwa kulturowego

Do głównych animatorów życia kulturalnego na terenie gminy Grajewo należą:

- Gminna Biblioteka Publiczna w Rudzie;
- Muzeum Wsi Polskiej znajdujące się przy Zespole Szkół w Wojewodzinie prezentujące narzędzia i przedmioty używane w wiejskim gospodarstwie domowym;
- Stowarzyszenia działające na terenie gminy Grajewo,
- Sala Regionalna zorganizowana w Gimnazjum w Danówku;
- Świetlice wiejskie zlokalizowane w następujących miejscowościach: Boczki-Świdrowo, Białogrądy, Groziny, Kapice, Kurejewka, Sojczyn Borowy, Szymany, Białaszewo, Popowo, Wierzbowo i Wojewodzin.

Wpływ na formułowanie kierunków rozwoju przestrzennego gminy będą miały również tereny o znaczących walorach zasobów dziedzictwa kulturowego, w tym także krajobrazu. Klasyfikacji krajobrazu kulturowego obszaru gminy Grajewo dokonano posługując się metodą prof. Bogdanowskiego. Wyznaczono i opisano na terenie gminy odrębne jednostki architektoniczno – krajobrazowe tzw. JARK- i.



Podziału takiego dokonano analizując:

- jednostki ukształtowania terenu,
- jednostki „pokrycia” (lasy, zadrzewienia i rodzaj zabudowy),
- formy historyczne.

Do obszarów najcenniejszych pod względem jakości krajobrazu kulturowego należą:

- obszar wsi Chojnówek wraz z otaczającymi ją terenami,
- obszar wsi Dybła wraz z otaczającymi ją terenami,
- obszar wsi Kurejwa wraz z otaczającymi ją terenami,
- obszar wsi Kurki wraz z otaczającymi ją terenami,
- obszar wsi Wierzbowo wraz z otaczającymi ją terenami,
- obszar wsi Wojewodzin wraz z otaczającymi ją terenami.

Bogate dziedzictwo kulturowe w powiązaniu z działaniami edukacyjnymi, rekreacyjnymi nie tylko dla dzieci i młodzieży, ale całych rodzin mają w przyszłości budować spójny wizerunek gminy i realizować misję gminy. W tym celu będą też wykorzystywane środki finansowe zewnętrzne w połączeniu ze środkami własnymi.

Na terenie gminy Grajewo od wielu lat funkcjonuje 1 placówka biblioteczna posiadająca księgozbiór liczący 14,6 tys. woluminów. Jeden czytelnik wypożycza średnio 26,3 książek w ciągu roku, czyli znacznie więcej niż mieszkańcy innych gmin, a nawet całego powiatu grajewskiego, gdzie wartość ta jest znacznie mniejsza (20,9). Średnio na jedną placówkę biblioteczną przypada około 6 tysięcy osób (dla porównania w powiecie ok. 4400 osób).

Tabela 21. Biblioteki publiczne (z filiami) w 2013 r.

Obszar	Biblioteki ^a	Księgozbiór ^a w tys. woluminów	Czytelnicy	Wypożyczenia ^b		Liczba ludności na 1 bibliotekę ^a
				w tys. wol.	na 1 czytelnika w wol.	
Województwo	238	4653,7	145384	2972,8	20,4	5021
Powiat grajewski	11	168,5	5480	114,5	20,9	4447
Miasto Grajewo	1	50,8	3066	62,1	20,3	22246
Gmina Grajewo	1	14,6	313	8,2	26,3	6027
Gmina Radzilów	3	26,5	306	3,7	12,0	1650
Gmina Rajgród	3	28,2	560	15,5	27,7	1806
Gmina Szczuczyn	2	35,3	832	16,0	19,2	3191
Gmina Wąsosz	1	13,0	403	9,0	22,2	3893

Źródło: *Województwo Podlaskie 2014 – podregiony, powiaty, gminy*, Urząd Statystyczny w Białymstoku, 2014.

^a Stan w dniu 31 XII.

^b Bez wypożyczeń międzybibliotecznych.



2.7. Polityka mieszkaniowa

W gminie Grajewo jest 1605 mieszkań. Na jedno mieszkanie przypada 4,2 izb, czyli więcej niż w innych gminach (w gminie Szczuczyn wartość ta wynosi 4,01). W mieszkaniach znajduje się średnio 3,76 osób. Powierzchnie użytkowe mieszkań dla gminy Grajewo w porównaniu do innych gmin są znaczne i większe od przeciętnych wartości dla powiatu o prawie 14m². Średnio jedna osoba ma do swojej dyspozycji 24,3 m².

Tabela 22. Zasoby mieszkaniowe w 2013 r. Stan w dniu 31 XII

Obszar	Mieszkania	Izby	Powierzchnia użytkowa mieszkań w m ²	Liczba izb w mieszkaniu	Przeciętna			
					Liczba osób na		powierzchnia użytkowa w m ²	
					1 mieszkanie	1 izbę	1 mieszkania	na 1 osobę
Województwo	432472	1735687	32705488	4,01	2,76	0,69	75,6	27,4
Powiat grajewski	15152	61305	1172404	4,05	3,23	0,80	77,4	24,0
Miasto Grajewo	7531	29345	500783	3,90	2,95	0,76	66,5	22,5
Gmina Grajewo	1605	6776	146477	4,22	3,76	0,89	91,3	24,3
Gmina Radzilów	1467	5984	128264	4,08	3,37	0,83	87,4	25,9
Gmina Rajgród	1677	7435	153768	4,43	3,23	0,73	91,7	28,4
Gmina Szczuczyn	1879	7527	147666	4,01	3,40	0,85	78,6	23,1
Gmina Wąsosz	993	4238	95446	4,27	3,92	0,92	96,1	24,5

Źródło: Województwo Podlaskie 2014 – podregiony, powiaty, gminy, Urząd Statystyczny w Białymstoku, 2014.

^a Na podstawie bilansu zasobów mieszkaniowych.

W 2013 r. do użytkowania oddano 14 budynków indywidualnych, co świadczy o rozbudowie gminy (przykładowo w gminie Rajgród oddano ich 10). W gorszej sytuacji były gminy Radzilów i Wąsosz, gdzie liczba ta nie przekraczała 5. Wszystkie mieszkania znajdowały się w budynkach indywidualnych, ich przeciętna powierzchnia użytkowa była o 17% mniejsza niż średnia w województwie dla tego typu budynków, a zarazem były ciasne wśród prezentowanych gmin.

Tabela 23. Mieszkania oddane do użytkowania w 2013 r.

Obszar	Ogółem				W tym w budynkach indywidualnych			
	mieszkania	izby	powierzchnia użytkowa w m ²		mieszkania	izby	powierzchnia użytkowa w m ²	
			mieszkań	przeciętna 1 mieszkania			mieszkań	przeciętna 1 mieszkania
Województwo	4182	17619	418166	100,0	1923	11066	294505	153,1
Powiat grajewski	96	379	10180	106,0	64	315	8755	136,8
Miasto Grajewo	63	191	5197	82,5	31	127	3772	121,7
Gmina Grajewo	14	77	1779	127,1	14	77	1779	127,1
Gmina Radzilów	2	16	694	347,0	2	16	694	347,0
Gmina Rajgród	10	52	1423	142,3	10	52	1423	142,3
Gmina Szczuczyn	5	32	879	175,8	5	32	879	175,8
Gmina Wąsosz	2	11	208	104,0	2	11	208	104,0



Źródło: *Województwo Podlaskie 2014 – podregiony, powiaty, gminy*, Urząd Statystyczny w Białymstoku, 2014.

2.8. Pomoc społeczna

W okresie styczeń - lipiec 2015r. z pomocy społecznej w Gminie Grajewo skorzystało 232 rodzin (w tym 905 osób).

Z roku na rok niezbędne środki finansowe i zatrudnienie pracowników Ośrodków Pomocy Społecznej systematycznie rosną. W 2011 r. wynosiły prawie 338 tys. zł, a trzy lata później były o 20% wyższe. Ilość pieniędzy przeznaczana na dożywianie (posilek + zasiłek celowy na żywność) maleje, rosną zaś opłaty związane z utrzymaniem pobytu osób w domu pomocy społecznej (w 2011 r. kwota ta wynosiła ponad 56 tys. zł, w 2012 r. blisko 70 tys. zł, w 2014 r. przekraczała 100 tys. zł).

Tabela 24. Rodzaj pomocy w latach 2011-2014 [zł]

Lp.	Rodzaj pomocy	2011		2012		2013		2014	
		Kwota [zł]	Liczba osób	Kwota [zł]	Liczba osób	Kwota [zł]	Liczba osób	Kwota [zł]	Liczba osób
1.	Zasilki okresowe	199952	116	279526	139	412766	150	456961	185
2.	Dożywianie (posilek + zasiłek celowy na żywność)	351898	499	315549	697	292153	525	297532	385
3.	Usługi opiekuńcze	23409	5	23193	6	18126	4	25514	5
4.	Zasilki celowe na pokrycie strat powstałych w wyniku zdarzenia losowego	500	1	6000	2	1000	1	1400	1
5.	Sprawienie pogrzebu	2818	1	0	0	3560	1	0	0
6.	Zasilki celowe i w naturze	10136	15	126775	149	101721	116	91603	114
7.	Odpłatność za pobyt w domu pomocy społecznej	56802	4	69983	4	102116	5	112850	6
8.	Zasilki stałe	25934	10	37025	10	56597	13	60775	16
9.	Składka zdrowotna od wypłaconych zasiłków stałych	2335	10	3332	10	5094	13	5470	16
10.	Zasilki celowe na pokrycie wydatków związanych z klęską żywiołową lub ekologiczną	27833	8	0	0	0	0	0	0
11.	Specjalistyczne usługi opiekuńcze w miejscu zamieszkania dla osób z zaburzeniami psychicznymi	57818	5	65318	4	60089	6	60135	5
12.	Poradnictwo specjalistyczne: prawne, psychologiczne, rodzinne, socjalne	0	4	4640	138	6750	74	6400	68
13.	Praca socjalna	0	130	0	136	0	95	0	98
14.	Zatrudnienie pracowników, utrzymanie ops	337935	7	372354	8	369123	10	384768	10
15.	Asystent rodziny	0	0	22893	12	26766	12	18807	17



16.	Prace społ. użyteczne	17749	24	27826	18	39270	21	37732	21
17.	Dodatki mieszkaniowe	16000	13	19516	11	22042	12	21004	14

Źródło: GOPS w Grajewie.

Ilość osób korzystających z poradni specjalistycznych: prawnych, psychologicznych, rodzinnych, socjalnych zwiększyła się (w 2013 r. w porównaniu z rokiem 2012 wzrost o 45%). Zauważono także znaczny wzrost otrzymywania przez ludność zasiłków stałych (w 2014 r. w porównaniu z rokiem 2013 wzrost o 7%).

Tabela 25. Świadczenia rodzinne w latach 2011–2014

Lp.	Świadczenia rodzinne	2011		2012		2013		2014	
		Kwota [zł]	Liczba	Kwota [zł]	Liczba	Kwota [zł]	Liczba	Kwota [zł]	Liczba
1.	Zasiłki rodzinne	1120031	1070	1102806	1030	1197969	988	1115253	920
2.	Dodatek do zasiłku rodzinnego ogółem	635760	1451	624397	1392	583683	1317	558480	1238
3.	Urodzenia dziecka	42000	42	53000	53	34000	34	50000	50
4.	Opieki nad dzieckiem w okresie korzystania z urlopu wychowawczego	17720	4	15627	4	29683	6	17450	4
5.	Samotnego wychowywania dziecka	80410	39	86020	42	77690	38	72400	35
6.	Kształcenia i rehabilitacji dziecka niepełnosprawnego	37400	40	37820	41	40100	43	41880	45
7.	Rozpoczęcia roku szkolnego	84600	846	79900	799	77800	778	71300	713
8.	Podjęcia przez dziecko nauki w szkole poza miejscem zamieszkania (na częściowe pokrycie wydatków związanych z zamieszkaniem w miejscowości, w której znajduje się siedziba szkoły)	32220	36	33030	37	30600	34	32940	36
9.	Podjęcia przez dziecko nauki w szkole poza miejscem zamieszkania (na pokrycie wydatków związanych z zapewnieniem dziecku możliwości dojazdu z miejsca zamieszkania do miejscowości, w której znajduje się siedziba szkoły)	92050	184	87400	175	81650	163	74750	149
10.	Wychowywania dziecka w rodzinie wielodzietnej	249360	260	231600	241	212160	221	197760	206
11.	Składka zdrowotna od wypłaconych świadczeń pielęgnacyjnych	2059	4	3136	11	3118	5	4405	5
12.	Składka emerytalno - rentowa od wypłaconych świadczeń pielęgnacyjnych	10616	7	17956	6	22004	12	24772	10

Źródło: GOPS w Grajewie.



Pomimo spadającej łącznej liczby osób otrzymujących świadczenia rodzinne, zwiększyła się liczba osób korzystających ze składek zdrowotnych (w 2014 r. wzrost o 41% w porównaniu 2013 r.), a co za tym idzie i suma środków finansowych na nie przeznaczanych. Liczba osób korzystających ze składek emerytalno - rentowych od wypłaconych świadczeń pielęgnacyjnych w roku 2014 w porównaniu z rokiem poprzednim zmniejszyła się o dwie osoby.

W 2011 roku na świadczenia rodzinne przeznaczono 2 404 226 zł. W 2014 r. kwota ta była większa i wynosiła 2 912 990 zł. Nie było to spowodowane zwiększającą się liczbą osób korzystających z tego typu świadczeń – w 2009 r. 3 983 osób, w 2014 r. 3 411 osób (o 14,4% mniej osób). W 2014 r. największa ilość środków finansowych była przeznaczana na zasiłki rodzinne (ponad milion zł), wychowywanie dziecka w rodzinie wielodzietnej oraz dodatki do zasiłku rodzinnego. Owe świadczenia otrzymała znaczna część ludności.

Tabela 26. Szkolenia współorganizowane przez GOPS w Grajewie.

Lp.	Szkolenia, które współorganizował GOPS	2012		2013		2014		Do 30.06.2015	
		Wydatki szkoleniowe	Liczba osób	Wydatki szkoleniowe	Liczba osób	Wydatki szkoleniowe	Liczba osób	Wydatki szkoleniowe	Liczba osób
1.	Operator koparko-ladowarki	20350	11	15950	11	X	X	X	X
2.	Operator ladowarki	X	X	1264	1	X	X	X	X
3.	Kurs prawo jazdy kat.B	12794	12	14410	11	14200	10	10640	7
4.	Kurs prawo jazdy kat.C	8100	4	10125	5	20900	10	7920	4
5.	Kurs prawo jazdy kat.CE	5430	3	7240	4	4000	2	X	X
6.	Kurs prawo jazdy kat.T	X	X	2400	2	X	X	X	X
7.	Przewóz rzeczy	5200	2	15000	5	3060	1	12000	4
8.	Projektowanie zieleni i zakładanie ogrodów	10450	11	11700	10	10800	8	X	X
9.	Sprzedawca z obsługą kasy fiskalnej	5800	10	4771	13	5103	7	5040	11
10.	Magazynier z obsługą wózków jezdniowych	4000	11	5100	5	6450	5	5000	4
11.	Kucharz / barman	X	X	10043	11	X	X	X	X
12.	Florysta z elementami sprzedaży	7104	11	X	X	X	X	X	X
13.	Obsługa sekretariatu z archiwizacją dokumentów	X	X	X	X	X	X	3340	4
14.	Śmiało w świat internetu	X	X	X	X	X	X	1018	8
Razem		79228	75	98003	78	64513	43	44958	42

Źródło: GOPS w Grajewie.

Gminny Ośrodek Pomocy Społecznej w Grajewie jest współorganizatorem różnych szkoleń. W 2014 r. wydał 64 513 zł w celu przeszkolenia 43 osób na stanowisko sprzedawcy z obsługą kasy fiskalnej, magazyniera z obsługą wózków jezdniowych oraz na kursy prawo jazdy kat. B, C, CE, przewóz rzeczy, projektowanie zieleni i zakładanie ogrodów. Do 30 czerwca 2015r. przeznaczył na szkolenia już 44 958 zł i 42 osoby wzięły



udział w szkoleniach. Jest to wynik wskazujący na aktywne podejście do problemu bezrobocia i organizowaniu przydatnych szkoleń.



2.9. Bezpieczeństwo

Na terenie gminy nie znajduje się żaden posterunek policji. Gmina posiada etat strażnika gminnego, który składa co rok sprawozdania. Radni Gminy Grajewo w trakcie sesji otrzymują każdego roku dane o bezpieczeństwie z Komendy Powiatowej Policji w Grajewie.

Ochotnicze Straże Pożarne

OSP z Gminy Grajewo pełnią ważną rolę w Krajowym Systemie Ratowniczo – Gaśniczym, do którego należą OSP Ciemnoszyje, Białaszewo oraz Boczki- Świdrowo. Stan budynków remiz jest zadawalający.

Najwięcej interwencji zanotowano w 2013 roku na terenie gminy Grajewo (łącznie 210 interwencji). Najczęściej ochotnicza straż pożarna była wzywana do wydarzeń takich jak wypadki samochodowe czy usuwanie drzew z dróg, natomiast to pożarów była wzywana znacznie rzadziej. W tabeli nie ujęto OSP: Flesze, Kapice, Łojki i Szymany z uwagi na brak wyjazdów pożarowych oraz innych zdarzeń.

Tabela 27. Interwencje w latach 2012 – 2015 (do końca czerwca)

Białaszewo	2012	2013	2014	2015
Pożarowe	6	3	9	5
Inne zdarzenia	10	5	9	0
Białogrądy	2012	2013	2014	2015
Pożarowe	0	0	0	1
Inne zdarzenia	0	0	0	0
Boczki	2012	2013	2014	2015
Pożarowe	1	6	5	2
Inne zdarzenia	50	93	48	14
Ciemnoszyje	2012	2013	2014	2015
Pożarowe	9	2	8	6
Inne zdarzenia	14	11	6	3
Flesze	2012	2013	2014	2015
Kapice	2012	2013	2014	2015
Łojki	2012	2013	2014	2015
Ruda	2012	2013	2014	2015
Pożarowe	4	0	1	3
Inne zdarzenia	3	0	0	1
Szymany	2012	2013	2014	2015
Toczyłowo	2012	2013	2014	2015
Pożarowe	3	0	0	1
Inne zdarzenia	1	0	0	0
Wierzbowo	2012	2013	2014	2015
Pożarowe	1	2	5	3
Inne zdarzenia	59	88	34	23

Źródło: Ochotnicze Straże Pożarne z Gminy Grajewo.

Posiadane wyposażenie OSP jest na bieżąco uzupełniane. Zaliczyć do niego można: piły, narzędzia, pompy, motopompy, w tym pływające. Stan bazy



sprzętowej i wyposażenia jest zgodny z wymogami Krajowego Systemu Ratowniczo-Gaśniczego.

Wśród taboru pojazdów strażackich znajdują się:

- samochód pożarniczy Mercedes Benz Axor 1833A ze zbiornikiem na wodę o pojemności 5 000 l,
- samochód pożarniczy Mercedes Benz Atego 1429 AF ze zbiornikiem na wodę o pojemności 2 500 l,
- samochód pożarniczy Magirus - Deutz przystosowany do przewozu motopompy i sprzętu gaśniczego oraz 9-osobowej załogi,
- samochód pożarniczy Mercedes Benz 1019AF ze zbiornikiem na wodę o pojemności 1 200 l,
- samochód pożarniczy Mercedes Benz 1019 AF ze zbiornikiem na wodę o pojemności 2 500 l,
- samochód pożarniczy lekki firmy Mercedes 409, wyposażonym w autopompę, zbiornik na wodę o pojemności 1.000 l.

2.10. Ochrona zdrowia

W ostatnich latach zaszły zmiany w zakresie opieki zdrowotnej. Pacjenci z terenu gminy korzystają z opieki głównie w mieście Grajewo, które znajduje się w odległości do 25 km od najdalej położonych miejscowości gminnych. Mieszkańcy z terenu gminy Grajewo mogą również korzystać z Wiejskiego Ośrodka Zdrowia w Białaszewie. W nagłych przypadkach obsługuje ich karetka stacjonująca w mieście Grajewo, skąd dociera do poszczególnych miejscowości gminy Grajewo.

W zakresie usług dentystycznych, mieszkańcy gminy mogą korzystać z Niepublicznego Zakładu Opieki Zdrowotnej, zlokalizowanego w Białaszewie przy ul. Kopernika 5.

2.11. Infrastruktura techniczna gminy

2.11.1. Komunikacja drogowa i kolejowa

Przez teren gminy przebiegają ważne szlaki komunikacyjne:

- droga krajowa nr 61 Warszawa – Jabłonna – Legionowo – Serock – Różan – Ostrołęka – Łomża – Grajewo - Augustów
- droga krajowa nr 65 granica państwa – Gołdap – Olecko – Elk – Grajewo – Mońki – Białystok – Bobrowniki – granica państwa

Drogi krajowe znajdują się w zarządzie Generalnej Dyrekcji Dróg Krajowych i Autostrad Oddział w Białymstoku.

Ponadto na obszarze gminy znajduje się 97,91 km dróg powiatowych, 117,30 km dróg gminnych oraz 45,60 km dróg dojazdowych do gruntów rolnych i leśnych.

Komunikacja autobusowa zapewnia połączenia z Łomżą, Białymstokiem, Suwałkami, Olsztynem, Giżyckiem i Warszawą.



Sieć drogowa

Sieć drogowa gminy Grajewo jest dobrze rozwinięta. Analiza układu dróg publicznych wykazuje, że w wystarczający sposób pokrywa ona potrzeby mieszkańców w tym zakresie, jednakże wymagane są nakłady na ich modernizację.

Istniejący układ drogowy na terenie gminy Grajewo obejmuje cztery kategorie dróg publicznych:

- drogi krajowe,
- drogi powiatowe,
- drogi gminne,
- oraz drogi gospodarcze, rolnicze i leśne oraz dojazdy wiejskie i drogi wewnętrzne nie zaliczane do żadnej z ww. kategorii dróg.

Drogi powiatowe zlokalizowane na terenie gminy zarządzane są przez Zarząd Dróg Powiatowych w Grajewie. Charakterystyczną cechą sieci dróg powiatowych jest lokalny, gminny charakter z ograniczoną ilością powiązań tranzytowych. W związku z powyższym drogi powiatowe pełnią w stosunkowo znacznym stopniu funkcję dróg gminnych obsługujących tereny przyległe do miast. Ich stan techniczny i parametry są bardzo różne, remontów i budowy wymagają zwłaszcza nawierzchnie jezdni. Wykaz dróg powiatowych przedstawiono poniżej.

Tabela 28. Drogi powiatowe na terenie gminy

Nr ewidencyjny odcinka drogi	Długość [km]	Nawierzchnia
Drogi powiatowe – na terenie gminy		
Dr. nr 1797B Koszarówka - Szymany	1,65	bitumiczna
Dr. nr 1798B Ruda-Sojczyn Borowy-Kapice-Przechody-do drogi krajowej nr 65	20,30	bitumiczna
Dr. nr 1799B od dr. krajowej nr 65- Białogrądy-Osowiec-Płochowo- Wólka Piaseczna-Goniądz	2,92	bitumiczna
Dr. nr 1801B Grajewo-Mierucie	1,54	bitumiczna
Dr. nr 1802B Grajewo (ul. Konopska)-Konopki-Cyprki-Kurki-Tarachy	5,64	żwirowa
Dr. nr 1803B Grajewo-Uścianki-Flesze-Cyprki	4,42	bitumiczna
Dr. nr 1804B od drogi krajowej nr 61-Kurejwa-Kurki	3,71	żwirowa
Dr. nr 1805B od drogi krajowej nr 61-Kurejewka-Chojnówek	2,70	bitumiczna
Dr. nr 1807B Białaszewo-Lipińskie-Modzele-Opertowo-Mareckie-Wierzbowo-Boczki-do drogi krajowej nr 61	16,81	bitumiczna
Dr. nr 1808B Grajewo-ul. Przemysłowa-Wojewodzin-Wierzbowo	3,47	bitumiczna
Dr. nr 1809B od drogi krajowej nr 65-Podlasek-Pieniążki-Białaszewo-do drogi wojewódzkiej nr 668	9,78	bitumiczna
Dr. nr 1810B Grajewo (ul. Fabryczna)-Elźbiecin-Kacprowo-Okół-Łojki-Gackie-Pieniążki	11,04	bitumiczna
Dr. nr 1813B Kudłaczewo-Grozimy-Opertowo	1,89	bitumiczna
Dr. nr 1814B Brzozowo-Godlewo	2,33	bitumiczna
Dr. nr 2044B Ciemnoszyje-Wólka Brzozowa-Ciemnoszyje	3,99	bitumiczna
Razem:	97,91	

Na 97,91 km dróg powiatowych na terenie gminy, 88,56 km, tj. 90,4% posiada nawierzchnię bitumiczną, 9,35km, tj. 9,6% nawierzchnię żwirową.



Podstawowy układ komunikacyjny gminy jest uzupełniony o główne i najważniejsze drogi gminne. Drogi te posiadają funkcje lokalne, głównie rolnicze i obsługi mieszkańców. Przeważnie posiadają one nawierzchnię nieutwardzoną z nieuporządkowanym odwodnieniem. Większość dróg gminnych, z uwagi na wieloletnie użytkowanie, wymaga renowacji, modernizacji i remontów. Drogi te pozostają w bezpośrednim zarządzie Wójta Gminy Grajewo. Szczegółowe zestawienie dróg gminnych przedstawia poniższa tabela.

Tabela 29. Drogi gminne

Nr ewidencyjny odcinka drogi	Długość [km]	Nawierzchnia
Dr. nr 3311B Ruda-Kacprowo-Lękowo-Wojewodzin	7,3	bitumiczna
Dr. nr 3312B Wierzbowo-Dybła-Mareckie	4,5	bitumiczna
Dr. nr 33139B Popowo-Kurejwa-Kurki	3,9	bitumiczna – 2,3 km; żwirowa – 1,6 km
Dr. nr 3314B od drogi krajowej nr 61-Toczyłowo	3,8	bitumiczna
Dr. nr 3315B od drogi krajowej nr 65-Koty-Rybno-Danówek	3,0	bitumiczna
Dr. nr 3316B Grozimy-Godlewo-Brzozowa	4,5	bitumiczna
Dr. nr 3317B Sulewo-Zaborowo	3,2	bitumiczna
Dr. nr 3318B Opartowo-Łosowo-Okół	5,9	bitumiczna – 4,0 km; żwirowa – 1,9 km
Dr. nr 3319B Ruda-Modzelówka	6,2	brukowa
Dr. nr 3320B Popowo-Flesze	3,3	żwirowa
Dr. nr 3321B Grajewo-Konopki Kolonie-Mierucie	5,1	bitumiczna – 3,3 km; żwirowa – 1,8 km
Dr. nr 3322B Podlasek-Sojczyń Borowy	4,2	bitumiczna
Dr. nr 3323B Podlasek-Łojki-Modzele	5,3	bitumiczna – 3,2 km; żwirowa – 2,1 km
Dr. nr 3324B Elźbiecin-Lękowo-Mareckie	4,4	bitumiczna
Dr. nr 3325 Brzozowa Wólka-Pieniążki	3,3	żwirowa
Dr. nr 3326B Białaszewo-Sojczynek	4,0	żwirowa
Dr. nr 3327B Białaszewo-Białaszewo Kolonia	4,4	żwirowa
Dr. nr 3328B Przechody-Białogrądy	5,3	żwirowa
Dr. nr 3329B Wierzbowo-Popowo	3,6	żwirowa
Dr. nr 3330B Popowo-Wojewodzin	3,1	żwirowa
Dr. nr 3331B od drogi krajowej nr 61-Sikora	3,3	bitumiczna – 1,1 km; żwirowa – 2,2 km
Dr. nr 3332B Łosowo-Modzele	2,8	żwirowa
Dr. nr 3333B Szymany-Łamane Grądy	7,0	bitumiczna
Dr. nr 3334B Kurejwa-Kurejewka-Kurki	5,4	żwirowa
Dr. nr 3335B Flesze-Konopki	4,2	żwirowa
Dr. nr 3336B Szymany-Szymany Kolonie- do drogi krajowej nr 61	6,3	bitumiczna
Razem:	117,3	



Na 653,2 km dróg gminnych na terenie gminy (lokalne 148,4 km, dojazdowe 504,8 km), 68,3 km, tj. 58,2 % posiada nawierzchnię bitumiczną, 49,0 km, tj. 41,8 % nawierzchnię zwirową.

Kolej

Przez teren gminy Grajewo przebiega pierwszorzędowa linia PKP Białystok - Elk. Jej położenie w stosunku do terenu gminy jest bardzo korzystne. Stwarza dobre warunki do obsługi jej mieszkańców. Na terenie gminy nie występują kolizje dróg krajowych z linią PKP. Stacje kolejowe występują w Grajewie, Rudzie i Podlasku.

2.11.2. Sieć wodociągowa i kanalizacyjna

W gminie Grajewo znajduje się dość długa sieć wodociągowa rozdzielcza (197,7 km) – jest najdłuższa spośród prezentowanych gmin. Na sieć kanalizacyjną składa się jedynie 1,0 km rur. W gminie występuje znacznie więcej połączeń wodociągowych prowadzących do budynków mieszkalnych niż kanalizacyjnych. Jeden mieszkaniec gminy zużywa średnio 39,3 m³ wody z wodociągów, czyli więcej niż mieszkańcy chociażby takich gmin jak Radzilów czy Szczuczyn. Gmina Grajewo w porównaniu z innymi gminami odprowadza najmniej ścieków komunalnych odprowadzonych siecią kanalizacyjną (4 dam³).

Tabela 30. Wodociągi i kanalizacja w 2013 r.

Obszar	Sieć rozdzielcza w km		Przylączya prowadzące do budynków mieszkalnych w szt.		Zużycie wody z wodociągów w gospodarstwach domowych		Ścieki komunalne odprowadzone siecią kanalizacyjną w dam ³
	wodociągowa	kanalizacyjna ^a	wodociągowe	kanalizacyjne	w dam ³	na 1 mieszkańca w m ³	
	stan w dniu 31 XII 2013						
Województwo	13078,0	3166,4	187969	84532	37505,2	31,3	32465
Powiat grajewski	603,1	95,7	6783	2769	1382,7	28,2	825
Miasto Grajewo	48,5	42,8	1940	1570	545,1	24,4	605
Gmina Grajewo	197,7	1,0	1240	5	237,5	39,3	4
Gmina Radzilów	101,1	25,1	1082	423	169,8	34,3	29
Gmina Rajgród	112,5	9,1	678	248	129,0	23,7	95
Gmina Szczuczyn	81,0	9,8	1034	196	203,4	31,8	66
Gmina Wąsosz	62,3	7,9	809	327	97,9	24,9	26

Źródło: Województwo Podlaskie 2014 – podregiony, powiaty, gminy, Urząd Statystyczny w Białymstoku, 2014.

^a łącznie z kolektorami.



2.11.3. Ciepłownictwo

Sieć ciepłownicza nie jest rozwinięta w gminie, z uwagi na jej wiejski charakter, zabudowę rozproszoną, brak większych zakładów produkcyjnych. Obiekty szkolne są ogrzewane olejem opalowym.

2.12. Sieć teleinformatyczna i e-administracja

E-administracja w gminie Grajewo prowadzona jest głównie za pomocą stron internetowych: <http://www.gminagrajewo.pl> oraz strony powstałej na mocy rozporządzenia w zakresie Biuletyn Informacji Publicznej znajdującej się pod adresem <http://bip.ug.grajewo.wrotapodlasia.pl/> umieszczonej na serwerze wrotapodlasia.pl.

Strona podmiotowa BIP dostarcza aktualnych informacji o charakterze publicznym, a w szczególności:

- dane kontaktowe do poszczególnych komórek organizacyjnych urzędu,
- informacje o przetargach prowadzonych przez Urząd Gminy Grajewo,
- zarządzenia Wójta, uchwały Rady Gminy oraz protokoły z sesji,
- informacje urzędowe z podległych jednostek organizacyjnych,
- dokumenty strategiczne i planistyczne.

Strona własna Urzędu Gminy w Grajewie pełni rolę informacyjno – promocyjną gminy. Zawarte tutaj informacje są aktualne, łatwe do odnalezienia, wydrukowania czy przesłania linku z daną informacją do innych osób. Główne zakładki porządkują i ułatwiają znalezienie potrzebnych informacji o gminie, które są podzielone na następujące kategorie: Aktualności, Gmina, Jednostki organizacyjne, Inicjatywy, Firmy, Warto zobaczyć, OSP oraz Kontakt.

Infrastruktura teleinformatyczna w gminie Grajewo ulega obecnie znacznemu przeobrażeniu jakościowemu, co powinno wpłynąć na zdynamizowanie korzystania mieszkańców z e-administracji. Znaczącym będzie bowiem wdrożenie w pełni projektów realizowanych przez UMWP oraz ze środków POPW. Powstała sieć szerokopasmowa z punktem szkieletowym w Grajewie oraz z punktami dystrybucyjnymi w miejscowościach: Koszarówka i Ciemnoszyje. W gminie był realizowany też projekt Polski Cyfrowej Równych Szans, którego celem było wprowadzanie dorosłych Polaków z pokolenia 50+ w świat komunikacji cyfrowej oraz usług i treści dostępnych w Internecie⁷.

2.13. Rynek pracy

Bezrobocie

Z danych otrzymanych z Powiatowego Urzędu Pracy w Białymstoku (dane dotyczą tylko lat 2007 – 2013), możemy przeanalizować stan bezrobocia w gminie ogółem, w tym kobiet oraz strukturę bezrobocia wg wykształcenia.

W przeciągu tych lat obserwuje się wyraźny wzrost bezrobocia co roku o kilkadziesiąt osób, począwszy od 2007 roku kiedy bezrobocie wynosiło 362 do 2013 roku 445. Wpływa to niekorzystnie na aspekty społeczno-gospodarcze mieszkańców gminy.

⁷ Gmina Grajewo, Tryb dostępu: <http://www.gminagrajewo.pl/index.php?wiad=2675> data: 02.09.2015

**Tabela 31. Bezrobocie w Gminie Grajewo na koniec roku z uwzględnieniem kobiet**

Lata	Bezrobocie ogółem	w tym kobiety
2007	362	178
2008	302	152
2009	395	180
2010	449	218
2011	441	221
2012	445	212
2013	445	203

Źródło: Bank Danych Lokalnych

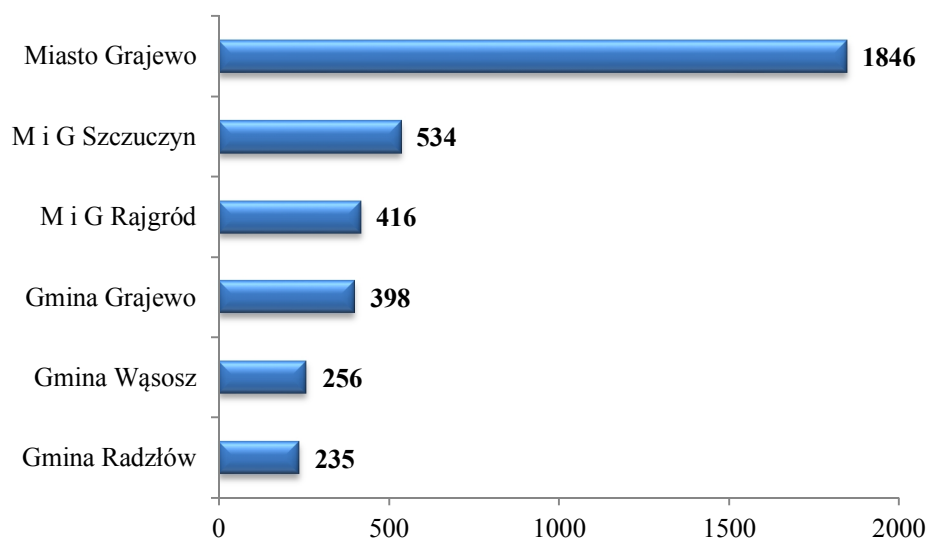
W 2013 r. w gminie Grajewo było zarejestrowanych 445 bezrobotnych, z czego kobiety stanowiły 46%. W mieście Grajewo było ich 2119, w tym 50,0% to kobiety.

Tabela 32. Bezrobocie w powiecie grajewskim (stan na 31.12.2013 r.)

Wyszczególnienie	Liczba bezrobotnych ogółem	W tym kobiety
Miasto Grajewo	2119	1068
Gmina Grajewo	445	203
Gmina Radzilów	265	108
Gmina Rajgród	466	209
Gmina Szczuczyn	593	237
Gmina Wąsosz	277	108

Źródło: *Województwo Podlaskie 2014 – podregiony, powiaty, gminy*, Urząd Statystyczny w Białymstoku, 2014.

Liczba zarejestrowanych bezrobotnych w powiecie grajewskim na dzień 31 grudnia 2014 roku wynosiła 3685 osób, w tym 50,1% stanowili bezrobotni z miasta Grajewo i 10,8% bezrobotni z gminy Grajewo. Najniższy procent wskaźnika bezrobocia zanotowano w gminie Radzilów i wynosił on 6,4% ogólnego stanu bezrobocia.

Rysunek 3. Liczba bezrobotnych z poszczególnych gmin powiatu w ogólnym stanie bezrobocia (stan na 31.12.2014 r.)

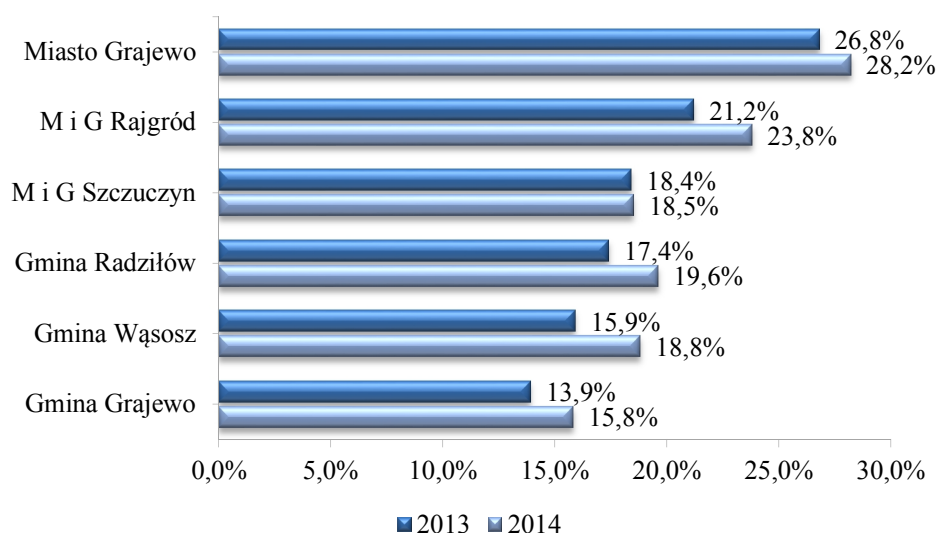
Źródło: Powiatowy Urząd Pracy w Grajewie.



Bezrobotni powyżej 50 roku życia

Liczba osób w omawianej kategorii zmniejszyła się z w końcu grudnia 2013r. do 875 w grudniu 2014 r. (23,7% ogółu zarejestrowanych). Bezrobotne kobiety po 50 roku życia stanowiły 37,3% w tej kategorii, podobnie jak w grudniu 2013 r. (37,0%). Spadek liczby bezrobotnych powyżej 50 roku życia miał miejsce w większości gmin powiatu, ale najliczniejszy dotyczył bezrobotnych z miasta Grajewo - o 47 osób. W mieście Grajewo zanotowano najwyższy odsetek osób w tej kategorii - 28,2% ogółu zarejestrowanych mieszkańców miasta, zaś najniższy w gminie Grajewo - 15,8%. We wszystkich gminach powiatu wzrósł odsetek bezrobotnych powyżej 50 roku życia, najbardziej w gminie Wąsosz - o 2,9 punktu procentowego.

Rysunek 4. Odsetek bezrobotnych powyżej 50 roku życia w gminach powiatu



Źródło: Powiatowy Urząd Pracy w Grajewie.

2.14. Rolnictwo i leśnictwo

W gminie Grajewo pod względem struktury powierzchni hektarów fizycznych dominują głównie małe gospodarstwa rolne. Liczba gospodarstw do 1 ha stanowi 26,75% ogółu gospodarstw, zaś z gospodarstwami do 10 ha, udział wzrasta do 66,23% ogółu gospodarstw (stan na 31.12.2014 r.). Oznacza to, że przy produkcji rolnej tylko część osób może sobie zapewnić dochody, gdyż gospodarstw średnich i dużych jest 33,77%, w tym dużych o powierzchni ponad 50 ha jedynie 0,87% ogółu gospodarstw rolnych. Brak stabilnych cen i pozostałe czynniki je kształtujące, niezależne od rolnika, wskazują że rentowność produkcji rolnej nie będzie stała i przewidywalna, co także rodzi istotne ryzyko dla największych gospodarstw, szczególnie w sytuacji posiadania kredytów. Małe gospodarstwa mogą bardziej specjalizować się w produkcji innych płodów rolnych aniżeli zboża, jednak warunki klimatyczne i gleby nie są sprzyjające.



Tabela 33. Liczba gospodarstw rolnych wg powierzchni w ha fizycznych.

Powierzchnia gospodarstwa rolnego w ha fizycznych	Ilość gospodarstw stan na 31.12.2014 r.	Ilość gospodarstw wraz z powierzchnią nieruchomości i z lasem na dzień 09.01.2015	Udział procentowy
0,0 – 1,0	648	648	648
1,0-2,0	267	268	268
2,0-5,0	383	380	380
5,0-10,0	306	308	308
10,0-15,0	245	244	244
15,0-20,0	209	210	210
20,0-30,0	209	209	209
30,0-50,0	134	134	134
50,0-100,0	20	20	20
Powyżej 100,00	1	1	1
Ogółem	2 422	2 422	2 422

Źródło: Urząd Gminy w Grajewie, Referat Finansowy.

Powierzchnia zasiewów w gminie wskazują na znaczący udział łąk i pastwisk oraz zasiewów zbożami niewymagającymi dobrych klas bonitacyjnych gleb, czyli żytem, mieszanką zbożową, przenziem i owsem. Sytuacja ta jest podobna do innych gmin z powiatu grajewskiego, nieznacznie lepsze gleby, a co za tym idzie zboża bardziej wymagające występują w gminie Rajgród. Struktura zasiewów wynika ze słabych klas gleby, co predysponuje rolnictwo do zajmowania się głównie hodowlą zwierząt i produkcją mleka.

Tabela 34. Gospodarstwa z uprawą wg rodzaju i powierzchni zasiewów w 2002 r.

Jednostka terytorialna	gospodarstwa rolne ogółem										
	pszenica ozima	pszenica jara	żyto	jęczmień ozimy	jęczmień jary	owies	pszenżyto ozime	pszenżyto jare	mieszanki zbożowe ozime	mieszanki zbożowe jare	gryka, proso i inne zbożowe
Miasto Grajewo	5	0	33	0	0	0	17	6	0	48	0
Gmina Grajewo	52	104	678	6	63	173	259	91	0	650	18
Gmina Radzilów	69	105	606	7	24	162	283	35	0	549	0
Gmina Rajgród	88	157	273	30	70	68	250	64	0	479	0
Gmina Szczuczyn	31	62	467	5	45	125	183	72	5	512	4
Gmina Wąsosz	16	71	465	0	15	214	236	23	0	407	0

Źródło: Bank Danych Lokalnych.

Analiza liczby zwierząt potwierdza, że w gminie Grajewo występuje specjalizacja w produkcji mleka i bydła opasowego, średnio na jedno gospodarstwo przypada 32 sztuki bydła. Mniejsze znaczenie ma hodowla owiec, tylko 3 gospodarstwa rolne ze średnią 126 sztuk, a także hodowla świń, mianowicie 90 siedzib stadnych, z średnią 49 sztuk świń na siedzibę, gdzie dla porównania w gminie Rajgród wynosi to 178 sztuk. Liczba siedzib stadnych oraz struktura hodowli zwierząt i produkcja mleka może utrzymać tylko część ludności gminy Grajewo.



Tabela 35. Liczba zwierząt oraz liczba siedzib stad utrzymująca zwierzęta z poszczególnych gatunków - stan na dzień 01.08.2015 wg. Centralnej Bazy Danych IRZ prowadzonej przez ARiMR

Lp.	Gmina	Bydło		Owce		Kozy		Świnie	
		Liczba zwierząt	Liczba siedzib stad utrzymujących bydło	Liczba zwierząt	Liczba siedzib stad utrzymujących owce	Liczba zwierząt	Liczba siedzib stad utrzymujących kozy	Liczba zwierząt	Liczba siedzib stad utrzymujących
1.	Grajewo	19 737	623	376	3	6	3	4 384	90
2.	Radzilów	16 449	526	0	0	2	2	285	41
3.	Rajgród	13 866	391	4	2	5	4	4 434	25
4.	Szczuczyn	13 320	424	9	1	10	2	806	30
5.	Wąsosz	9 308	381	27	2	1	1	574	83
6.	Jedwabne	14 739	595	6	2	8	2	5 674	173
7.	Przytuły	7 552	291	5	1	1	1	513	53
8.	Bargłów Kościelny	21 604	639	337	3	1	1	538	75
RAZEM		116 575	3 870	764	14	34	16	17 208	570

Źródło: Agencja Restrukturyzacji i Modernizacji Rolnictwa Oddział Regionalny w Łomży.

Na terenie gminy Grajewo znajduje się 9 835 ha powierzchni gruntów leśnych, z czego 98,9% zajmują lasy. Przeważająca ich część należy do Skarbu Państwa, niewiele bo tylko 12 ha to własność gminy (w porównaniu z innymi gminami ościennymi wartość ta jest znacząca). Poziom lesistości jest większy niż w województwie i wynosi 31,5%.

Tabela 36. Ważniejsze dane o leśnictwie w 2013 r.

Obszar	Powierzchnia gruntów leśnych w ha							Lesistość w %
	ogółem	w tym lasy	Grunty publiczne					
			razem	własność Skarbu Państwa		własność gmin	prywatne	
				razem	w tym w zarządzie Lasów Państwowych			
Województwo	629018	619108	427405	426084	389664	1321	201613	30,7
Powiat grajewski	22278	22016	13431	13375	11374	56	8847	22,8
Miasto Grajewo	80	80	51	33	33	18	29	4,2
Gmina Grajewo	9835	9723	6285	6273	5709	12	3550	31,5
Gmina Radzilów	1884	1881	496	482	142	14	1389	9,4
Gmina Rajgród	6039	5952	4346	4337	3240	9	1693	28,7
Gmina Szczuczyn	1893	1877	689	687	687	2	1203	16,2
Gmina Wąsosz	2547	2503	1563	1563	1563	-	983	21,2

Źródło: Województwo Podlaskie 2014 – podregiony, powiaty, gminy, Urząd Statystyczny w Białymstoku, 2014.



Znaczny udział lasów w strukturze powierzchni gminy, w tym duży udział lasów państwowych, ponad 20%, powinien tworzyć miejsca dla ludności i rozwijać sektory producentów wyrobów z drewna. W sytuacji braku rzemiosła lub innych wytwórców, należałoby poprzez system szkoleń i dofinansować rozwijać te branże oparte na naturalnych surowcach.

Tabela 37. Lesistość na terenie gminy Grajewo (stan na 1.01.2015r.)

Ogólna pow. gminy w ha	Powierzchnia lasów						Razem	% udziału lasów w ogólnej pow.
	państwowe		prywatne		wspólnoty			
	ha	%	ha	%	ha	%		
30 822	6 340	20,57	3 825	12,41	79	0,26	10 244	33,24

Źródło: Starostwo Powiatowe w Grajewie.

2.15. Gospodarka

Na terenie gminy znajduje się tylko 9 podmiotów działających na zasadach prawa handlowego, z czego BIOM, ma główną siedzibę w gminie Jaświły, a jego zakład zagospodarowania odpadów mieści się w Koszarówce i posiada status Regionalnej Instalacji Przewarzenia Odpadów Komunalnych (tzw. RIPOK). Przedsiębiorstwa działają w branżach budowlanej, handlowej, piekarniczej oraz transportowej. Głównym miejscem pracy pozostają rodzinne gospodarstwa rolne.

Tabela 38. Główni pracodawcy na terenie Gminy Grajewo

Lp.	Nazwa firmy, forma prawna i siedziba	Data wpisu do Rejestru Przedsiębiorców	Liczba pracowników (gmina Grajewo)	Rodzaj działalności
1.	ALVIN Sp. z o.o. Koszarówka	2010-09-29	ok. 20-25	Sprzedaż detaliczna prowadzona w niewyspecjalizowanych sklepach z przewagą żywności, napojów i wyrobów tytoniowych
2.	Zakład Produkcyjno-Handlowy Czesław Skrodzki, Janusz Skrodzki Spółka jawna Konopki	2002-11-21	ok. 50, (20)	Zakład produkcyjny pieczywa i wyrobów cukierniczych, a także sieć sklepów firmowych.
3.	GINA Sp. z o.o. Koszarówka	2012-09-20	Brak danych	Sprzedaż detaliczna prowadzona w niewyspecjalizowanych sklepach z przewagą żywności, napojów i wyrobów tytoniowych
5.	Centrum Kurierskie Sp. Z o.o. Mierucie	2012-02-29	Brak danych	Magazynowanie i przechowywanie towarów



6.	MKA TRANS Milewska, Kowalczyk, Archacki Spółka jawna Ruda	2014-11-18	ok. 4	Przewóz osób pojazdami
7.	EKO - DOM Sp. z o.o. Szymany	2001-07-03	ok. 16 (6)	Przedsiębiorstwo Usług Budownictwa i Ochrony Środowiska
8.	EKO - DRUK Sp. z o.o.. Szymany	2014-02-25	Brak danych	Działalność usługowa związana z przygotowaniem do druku, a także działalność wydawnicza
8.	Zakład Zagospodarowania Odpadów Koszarówka	2013	34 (17)	Sortownia odpadów, kompostownia odpadów biodegradowalnych oraz składowania odpadów

Źródło: Informacje UG w Grajewie, KRS oraz wywiady telefoniczne przeprowadzone z kadrą zarządzającą w 2015.

Podsumowując zakres działalności zakładów w gminie Grajewo, zauważyć można że jest to proces dynamiczny i zmienny, gdyż przedsiębiorcy dostosowują się do aktualnej sytuacji rynkowej. Na terenie gminy funkcjonują ⁸:

- 21 zakładów usługowych wspomagających produkcję roślinną (obecnie dwa są zawieszony);
- 4 zakłady usługowe wspomagające chów i hodowlę zwierząt gospodarskich;
- 1 zakład pozyskujący drewno;
- 6 zakładów usług leśnych (obecnie dwie są zawieszony);
- 1 zakład zajmujący się wydobywaniem żwiru i piasku;
- 7 zakładów produkcyjnych wyrobów tartacznych (obecnie dwa są zawieszony);
- 1 zakład produkujący wyroby stolarskie i ciesielskie;
- 2 zakłady produkcyjne wyrobów z drewna (obecnie jeden jest zawieszony);
- 1 zakład produkcyjny artykułów piśmiennych;
- 1 zakład produkcyjny wyrobów budowlanych z betonu;
- 1 zakład zajmujący się cięciem, formowaniem i wykańczaniem kamienia;
- 1 zakład zajmujący się obróbką metali;
- 1 zakład zajmujący się obróbką mechaniczną elementów metalowych;
- 1 zakład produkujący narzędzia;
- 1 zakład zajmujący się odzyskiwaniem surowców z materiałów segregowanych;
- 2 zakłady trudniące się naprawą i konserwacją maszyn;
- 4 zakłady zajmujące się przygotowaniem terenu pod budowę;
- 2 zakłady wykonujące wykopy i wiercenia geologiczno-inżynierskie;
- 3 zakłady usługowe robót związanych z budową dróg i autostrad;
- 11 zakładów zajmujących się wykończeniówką domów mieszkalnych;
- 1 zakład wykonujący pozostałe instalacje budowlane;

⁸ Ewidencja Działalności Gospodarczej w Gminie Grajewo oraz dane z CEDG – stan na lipiec 2015r.



- 2 zakłady mechaniki pojazdowej;
- 1 zakład wykonujący konstrukcje i pokrycia dachowe;
- 1 działalność agentów zajmujących się sprzedażą płodów rolnych, żywych zwierząt, surowców dla przemysłu tekstylnego i półproduktów;
- 8 hurtowni;
- 15 sklepów detalicznych;
- 14 zakładów zajmujących się transportem drogowym towarów;
- 2 działalności agentów i brokerów ubezpieczeniowych;
- 1 działalność agencji reklamowej;
- 4 działalności związane z wystawianiem przedstawień artystycznych;
- 1 działalność weterynaryjna;
- 3 działalności turystyczne;
- 1 usługowa działalność gastronomiczna;
- 1 zakład trudniący się naprawą i konserwacją komputerów;
- 1 działalność związana z tłumaczeniami;
- 1 firma sprzątająca;
- 2 zakłady zajmujące się wynajmem i dzierżawą maszyn i urządzeń rolniczych;
- 1 zakład zajmujący się wynajmem i dzierżawą maszyn i urządzeń budowlanych;
- 4 zakłady zdrowotne (stomatologia, usługi medyczne, protetyka, ratownictwo medyczne i fizjoterapeutyczne).

Poziom przedsiębiorczości w gminie Grajewo został przedstawiony w tabeli poniżej, z której wynika że jest on najwyższy w miejscowości Elżbiecin, Cyprki, Ciemnoszyje oraz Gackie. Największa liczba zarejestrowanych działalności gospodarczych znajduje się w miejscowościach Ciemnoszyje i Ruda, następnie w miejscowościach Koszarówka, Szymany oraz Białaszewo.



Tabela 39. Liczba działalności gospodarczych w poszczególnych miejscowościach gminy Grajewo i poziom przedsiębiorczości w 2014 r.

Lp.	Nazwa miejscowości	Liczba ludności	Liczba firm	Wskaźnik przedsiębiorczości	Liczba spółek
1.	Białaszewo	282	10	0,035	
2.	Białaszewo - Kolonia	103	0	0	
3.	Białogrądy	146	3	0,021	
4.	Boczki - Świdrowo	181	0	0	
5.	Brzozowa	44	1	0,023	
6.	Brzozowa Wólka	87	3	0,034	
7.	Chojnówek	47	2	0,043	
8.	Ciemnoszyje	232	17	0,073	
9.	Cyprki	94	7	0,074	
10.	Danówek	51	2	0,039	
11.	Dybla	92	0	0	
12.	Elźbiecin	24	2	0,083	
13.	Flesze	58	0	0	
14.	Gackie	55	4	0,073	
15.	Godlewo	69	1	0,014	
16.	Grozimy	82	0	0	
17.	Kacprowo	141	1	0,007	
18.	Kapice	120	2	0,017	
19.	Konopki	153	1	0,007	1
20.	Konopki - Kolonie	86	0	0	
21.	Koszarówka	232	12	0,052	2
22.	Koty - Rybno	66	0	0	
23.	Kurejewka	72	1	0,014	
24.	Kurejwa	100	0	0	
25.	Kurki	37	0	0	
26.	Lipińskie	83	0	0	
27.	Łamane Grądy	33	0	0	
28.	Łękowo	66	1	0,015	
29.	Łojki	59	0	0	
30.	Łosewo	76	3	0,039	
31.	Mareckie	93	0	0	
32.	Mierucie	135	2	0,015	2
33.	Modzele	75	1	0,013	
34.	Okól	57	0	0	
35.	Pieniążki	35	0	0	
36.	Podlasek	15	1	0,067	
37.	Popowo	373	5	0,013	
38.	Przechody	133	4	0,030	
39.	Ruda	464	17	0,037	1
40.	Sienickie	16	0	0	
41.	Sikora	90	4	0,044	
42.	Sojczyn Borowy	248	3	0,012	
43.	Sojczyn Grądowy	25	0	0	
44.	Sojczynek	35	2	0,057	



45.	Szymany	241	10	0,041	2
46.	Szymany - Kolonie	96	0	0	
47.	Toczyłowo	204	7	0,034	
48.	Uścianki	53	2	0,038	
49.	Wierzbowo	327	5	0,015	
50.	Wojewodzin	410	7	0,017	
51.	Zaborowo	55	2	0,036	

Źródło: obliczenia własne.

Przemysł, występujący na terenie gminy nie daje dużych możliwości zatrudnienia, podobnie jak i rolnictwo, które choć jest dobrze rozwinięte, to potrzebuje dziś już dużo mniej osób do obsługi, ze względu na wysoki poziom mechanizacji i automatyzacji. Duże szanse rozwoju gminy stanowią szeroko pojęte usługi związane z przetwórstwem rolnym, w tym promocją wołowiny i jej wyrobów a w mniejszym stopniu z turystyką, rekreacją, wypoczynkiem i opieką zdrowotną. Z uwagi na dalsze migracje młodych osób, nastąpi potrzeba budowy domów opieki społecznej.

Pracujących podzielono na cztery grupy według faktycznego miejsca pracy i rodzaju działalności. W gminie Grajewie największą grupę stanowią osoby działające w branży usług, w działalności finansowej i ubezpieczeniowej obsłudze rynku nieruchomości (47,4% ogółu pracujących). Drugą z kolei jest przemysł i budownictwo – 83 osoby (23,9% ogółu pracujących). Naprawą pojazdów samochodowych, transportem i gospodarką magazynową, zakwaterowaniem i gastronomią zajmują się 60 osób, co stanowi 17,34% ogółu pracujących. Najmniej ludzi zatrudnionych jest w sektorze rolnictwo, leśnictwo, łowiectwo i rybactwo – 39 osób (11,27% ogółu zatrudnionych). Ponad połowa (62,43%) zbiorowości podejmującej pracę w wymienionych grupach to kobiety.

Tabela 40. Pracujący^a w 2013 r. (stan w dniu 31 XII)

Obszar	Pracujący		rolnictwo, leśnictwo, łowiectwo i rybactwo	przemysł i budownictwo	handel; naprawa pojazdów samochodowych, transport i gospodarka magazynowa, zakwaterowanie i gastronomia, informacja i komunikacja	działalność finansowa i ubezpieczeniowa, obsługa rynku nieruchomości oraz pozostałe usługi ^b
	Ogółem	kobiety				
Województwo	210183	109635	2991	64027	49448	93717
Powiat grajewski	6580	3313	139	2464	1136	2841
Miasto Grajewo	5002	2360	-	2236	-	1932
Gmina Grajewo	346	216	39	83	60	164
Gmina Radzilów	178	127	-	-	23	116
Gmina Rajgród	362	192	54	49	105	154
Gmina Szczuczyn	528	324	10	58	119	341
Gmina Wąsosz	164	94	9	-	-	134

Źródło: *Województwo Podlaskie 2014 – podregiony, powiaty, gminy*, Urząd Statystyczny w Białymstoku, 2011.

^a Według faktycznego miejsca pracy i rodzaju działalności; bez podmiotów gospodarczych o liczbie pracujących do 9 osób oraz gospodarstw indywidualnych w rolnictwie.

^b Pod pojęciem „Pozostałe usługi” należy rozumieć następujące sekcje PKD 2007: „Działalność profesjonalna, naukowa i techniczna”, „Administrowanie i działalność wspierająca Δ”, „Administracja publiczna i obrona na-rodowa; obowiązkowe zabezpieczenia społeczne”, „Edukacja”, „Opieka zdrowotna i pomoc społeczna”, „Działalność związana z kulturą, rozrywką i rekreacją” oraz „Pozostała działalność usługowa”.

W 2013 r. w rejestrze REGON zapisanych było 241 podmiotów gospodarki narodowej, z czego 12 należało do sektora publicznego, a reszta (229) do prywatnego. Najwięcej zarejestrowanych było osób fizycznych prowadzących działalność gospodarczą (193). Wśród spółek przeważały spółki cywilne (8). Z 5 spółek handlowych żadna nie posiada kapitałów własnych pochodzących z zagranicy. W gminie działało 18 podmiotów należących do fundacji, stowarzyszeń, organizacji społecznych oraz 2 spółdzielnie.



Tabela 41. Podmioty gospodarki narodowej w rejestrze REGON w 2013 r. (stan w dniu 31 XII)

Obszar	Ogółem	Sektor		Z ogółem						
				osoby prawne i jednostki organizacyjne niemające osobowości prawnej						Osoby fizyczne prowadzące działalność gospodarczą
		publiczny	prywatny	razem	w tym					
					spółki handlowe		Spółki cywilne	spółdzielnie	Fundacje, stowarzyszenia i organizacje społeczne	
razem	w tym z udziałem kapitału zagranicznego									
Województwo	96517	3164	93353	21496	5571	670	4968	483	3600	75021
Powiat grajewski	3031	149	2882	676	88	5	194	25	125	2355
Miasto Grajewo	1827	77	1750	411	68	5	142	12	58	1416
Gmina Grajewo	241	12	229	48	5	-	8	2	18	193
Gmina Radzilów	183	14	169	49	2	-	11	2	11	134
Gmina Rajgród	290	13	277	68	4	-	15	6	17	222
Gmina Szczuczyn	356	24	332	70	8	-	12	3	13	286
Gmina Wąsosz	134	9	125	30	1	-	6	-	8	104

Źródło: Województwo Podlaskie 2014 – podregiony, powiaty, gminy, Urząd Statystyczny w Białymstoku, 2014

^a Bez osób prowadzących gospodarstwa indywidualne w rolnictwie.

Do organizacji pozarządowych (NGO), czyli stowarzyszeń, fundacji można zaliczyć m.in.:

- Stowarzyszenie Rozwoju Wsi Kurejewka i Chojnówek „Wiejski Zakątek”, założone w 2014 r.,
- Stowarzyszenie Rozwoju Gminy Grajewo w siedzibą w Wojewodzinie działające od 2015 r.,
- Międzyzakładowy Związek Zawodowy „Wspólna Sprawa”,
- Lokalna Grupa Działania Biebrzański Dar Natury z siedzibą w Wojewodzinie działająca od 2008 r.,
- Stowarzyszenia Rozwoju Wsi w Ciemnoszyjach, Białogładach, Modzelach,
- Ochotnicze Straże Pożarne działające licznie na terenie Gminy Grajewo.



Tabela 42. Stowarzyszenia na terenie gminy Grajewo w rejestrze KRS w 2015 r.

Lp.	Nazwa stowarzyszenia	Miejscowość	Data wpisu do rejestru stowarzyszeń
1.	Stowarzyszenie Rozwoju Gminy Grajewo	Wojewodzin	2015-06-23
2.	Stowarzyszenie Rozwoju Wsi Kurejewka i Chojnówek "Wiejski Zakątek"	Kurejewka	2014-01-22
3.	Stowarzyszenie Rozwoju Wsi Modzele	Modzele	2013-04-12
4.	Międzyzakładowy Związek Zawodowy Wspólna Sprawa	Szymany	2013-03-26
5.	Stowarzyszenie Rozwoju Wsi Ciemnoszyje	Ciemnoszyje	2012-05-22
6.	Stowarzyszenie Rozwoju Wsi Białogrądy	Białogrądy	2012-05-17
7.	Ochotnicza Straż Pożarna W Kapicach	Kapice	2002-01-04
8.	Lokalna Grupa Działania Biebrzański Dar Natury	Wojewodzin	2008-09-30
9.	Ochotnicza Straż Pożarna	Flesze, Białaszewo, Ciemnoszyje, Wierzbowo, Toczyłowo, Łojki, Boczki-Świdrowo, Ruda, Szymany, Białogrądy	Wpisane do KRS w okresie od 2001-11-15 do 2001-12-14

Źródło: Krajowy rejestr sądowy, www.ems.ms.gov.pl.

Tabela 43. Podmioty gospodarki narodowej w rejestrze REGON według wybranych sekcji w 2013 r. (stan w dniu 31 XII)

Obszar	Ogółem	W tym									
		rolnictwo, leśnictwo, łowiectwo i rybactwo	przemysł		budownictwo	handel; naprawa pojazdów samochodowych	transport i gospodarka magazynowa	zakwaterowanie i gastronomia	informacja i komunikacja	obsługa rynku nieruchomości	działalność profesjonalna, naukowa i techniczna
			razem	w tym przetwórstwo przemysłowe							
Województwo	96517	3746	8532	7931	12003	25557	6880	2164	1960	2807	7754
Powiat grajewski	3031	205	290	271	364	922	226	77	44	85	132
Miasto Grajewo	1827	21	173	163	209	603	152	48	36	65	96
Gmina Grajewo	241	43	24	21	36	53	24	4	1	2	5
Gmina Radzilów	183	44	13	11	30	43	3	4	-	1	4
Gmina Rajgród	290	49	31	29	30	74	13	14	3	7	11
Gmina Szczuczyn	356	31	34	32	44	106	30	5	3	9	14
Gmina Wąsosz	134	17	15	15	15	43	4	2	1	1	2

Źródło: Województwo Podlaskie 2014 – podregiony, powiaty, gminy, Urząd Statystyczny w Białymstoku, 2014. ^a Bez osób prowadzących gospodarstwa indywidualne w rolnictwie.



W każdej z prezentowanych w tabeli gmin, sekcją do której należało najwięcej podmiotów był handel, naprawa pojazdów samochodowych. W związku z nowymi marketami, struktura ulegnie zmianie, można też spodziewać się zlikwidowaniu paru działalności w obszarze handlu. Tendencja w zakresie sprzedaży przez Internet, dalej może negatywnie wpływać na rozwój w tym obszarze działalności. Co piąty podmiot w Grajewie należał do niej (53 podmiotów). Na drugim miejscu było rolnictwo, leśnictwo, łowiectwo i rybactwo (43 podmioty). W przemyśle funkcjonowało 24 firm, co w połączeniu z liczbą pracujących wskazuje, że są to głównie mikroprzedsiębiorstwa.

Osoby fizyczne prowadzące działalność gospodarczą działały przede wszystkim w sekcji handel hurtowy i detaliczny; naprawa pojazdów samochodowych, włączając motocykle (49 podmiotów). Oprócz tego zainteresowaniem cieszyły się też takie sektory jak budownictwo, transport i gospodarka magazynowa oraz przetwórstwo przemysłowe. Informacją i komunikacją zajmowała się tylko 1 osoba fizyczna.

Tabela 44. Osoby fizyczne prowadzące działalność gospodarczą według wybranych sekcji w 2013 r.

Obszar	Ogółem	W tym								
		przetwórstwo przemysłowe	budownictwo	handel hurtowy i detaliczny; naprawa pojazdów samochodowych, włączając motocykle	transport i gospodarka magazynowa	działalność związana z zakwaterowaniem i usługami gastronomicznymi	informacja i komunikacja	działalność finansowa i ubezpieczeniowa	działalność profesjonalna, naukowa i techniczna	pozostała działalność usługowa
Województwo	75021	6354	10981	21468	642 4	1653	1578	2829	6802	
Powiat grajewski	2355	210	334	791	207	67	39	58	121	
Miasto Grajewo	1416	124	182	503	139	43	32	41	86	
Gmina Grajewo	193	16	36	49	21	3	1	2	5	
Gmina Radzilów	134	7	29	36	3	4	0	2	3	
Gmina Rajgród	222	25	28	67	13	10	2	5	11	
Gmina Szczuczyn	286	26	44	96	27	5	3	7	14	
Gmina Wąsosz	104	12	15	40	4	2	1	1	2	

Źródło: Bank Danych Lokalnych.

^aBez osób prowadzących gospodarstwa indywidualne w rolnictwie.



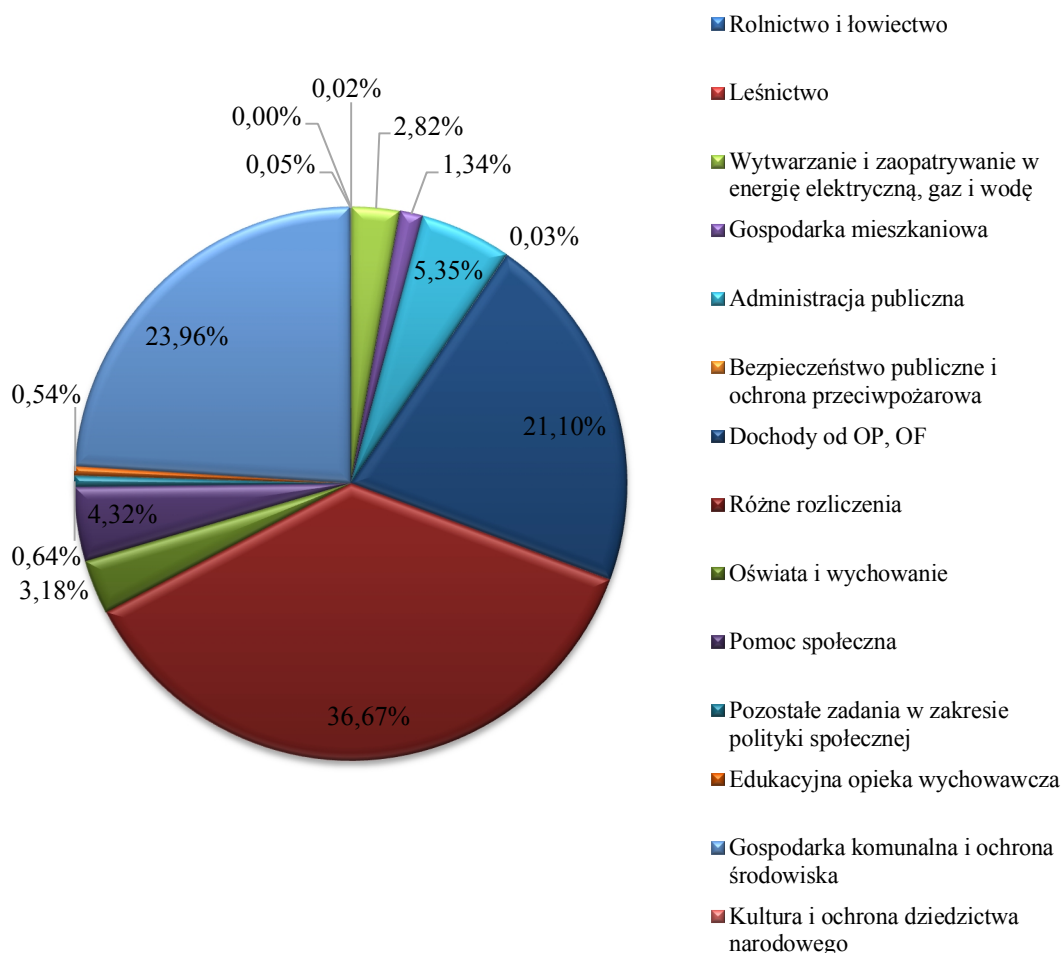
3. Analiza finansowa gminy Grajewo

Analiza finansowa budżetu gminy Grajewo obejmuje okres od 1 stycznia 2014 r. do 31 grudnia 2014 r. Zostały przedstawione planowane i rzeczywiste wydatki i dochody gminy w układzie na poszczególne działy (tabele w załączniku).

Dochody budżetu gminy za 2014 rok na plan po zmianach 25.116.997,06 zł wykonano w wysokości 24.524.719,77 zł. Stanowi to 97,64% wykonania w stosunku do planu.

W strukturze dochodów gminy Grajewo dla roku 2014 największy udział występuje w dziale 758 dotyczącym Różnych rozliczeń: 36,67%. Następnie znaczące udziały przypadły działu 900 Gospodarka komunalna i ochrona środowiska: 23,96% oraz 756 Dochody od osób fizycznych i prawnych: 21,10%.

Rysunek 5. Struktura dochodów w 2014 roku

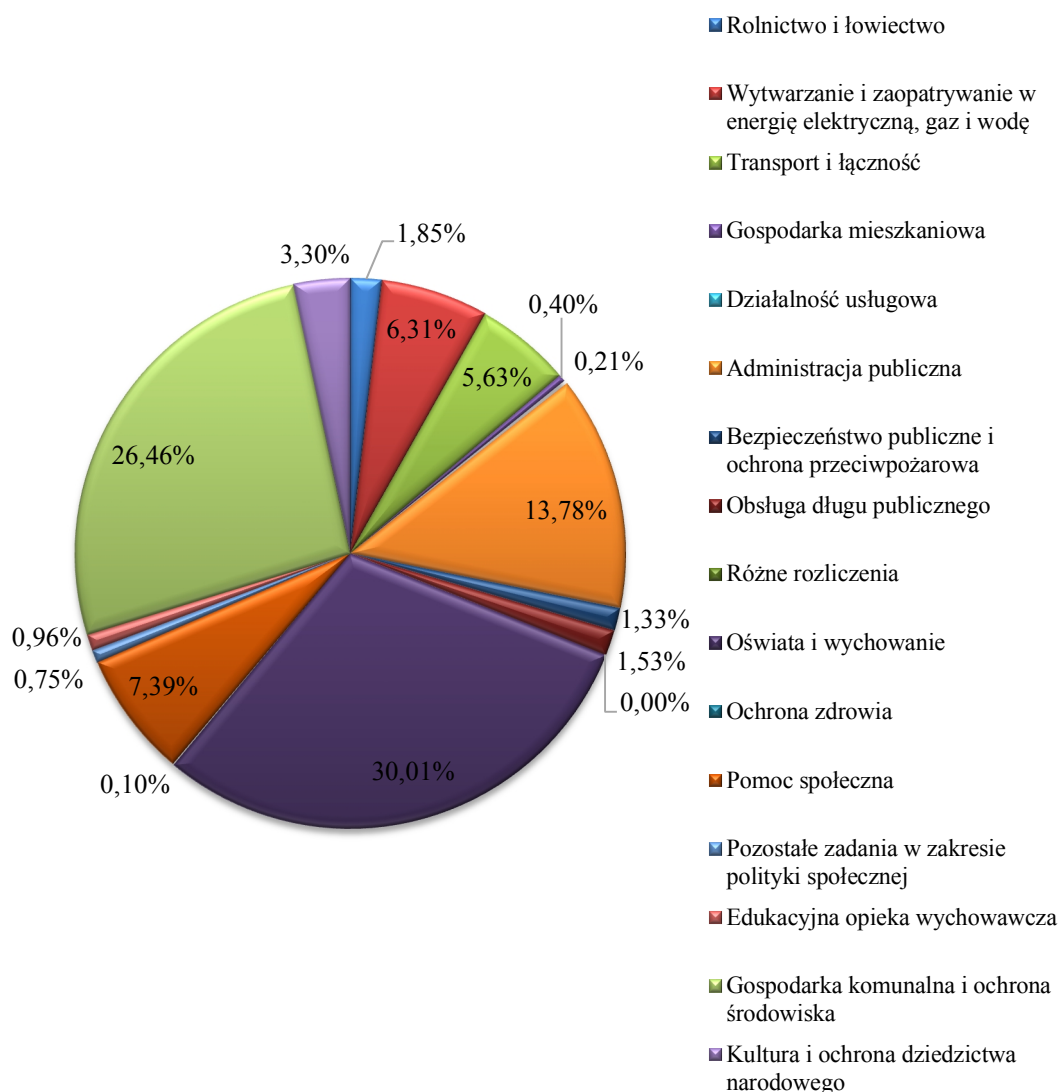


Źródło: Urząd Gminy Grajewo.



Wydatki budżetu gminy Grajewo za 2014 rok na plan po zmianach 24.654.277,06 zł wykonano w wysokości 23.547.311,79 zł. Stanowi to 95,51% wykonania w stosunku do planu. W strukturze wydatków największe udziały są w Oświacie i wychowaniu: 30,01%, w Różnych rozliczeniach: 26,46% oraz Administracji publicznej: 13,78%.

Rysunek 6. Struktura wydatków w 2014 roku



Źródło: Urząd Gminy Grajewo.

W 2013 roku wydatki gminy Grajewo wynosiły 18 746,9 tys. zł. Najwięcej było wydatków bieżących jednostek budżetowych (66,64%). Wydatki majątkowe inwestycyjne były niskie z uwagi na podjęte inwestycje a rozliczenia przypadające w roku 2014, stąd stanowiły 9,29% ogółu wydatków.



Tabela 45. Wydatki budżetów gmin według rodzajów w 2013 r.

Obszar	Ogółem	Wydatki bieżące						Wydatki majątkowe
		razem	dotacje	świadczenia na rzecz osób fizycznych	w tym			
					wydatki bieżące jednostek budżetowych			
					razem	w tym		
wynagrodzenia	zakup materiałów i usług							
w tys. zł								
Miasto Grajewo	63598,4	52081,4	2736,4	10032,3	38454,3	24139,3	7598,3	11516,9
Gmina Grajewo	18746,9	17004,0	225,0	3936,6	12493,5	6493,1	3388,7	1742,8
Gmina Radziłów	17909,6	12764,5	600,0	2946,6	8886,1	4467,1	2060,5	5145,1
Gmina Rajgród	17780,8	14239,7	1156,6	3946,7	8937,8	4006,8	2543,3	3541,1
Gmina Szczuczyn	21202,8	15915,0	684,3	3995,9	10922,7	6154,3	2555,4	5287,8
Gmina Wąsosz	13241,5	10205,2	525,3	3022,3	6588,8	3951,7	1661,8	3036,4

Źródło: *Województwo Podlaskie 2014 – podregiony, powiaty, gminy*, Urząd Statystyczny w Białymstoku, 2014.

Rozpatrując wydatki budżetowe według działów należy stwierdzić, że w gminie Grajewo 31,18 % środków finansowych zostało przeznaczone na oświatę i wychowanie. Również znaczne kwoty wydano na pomoc społeczną i pozostałe zadania w zakresie polityki społecznej (ok. 23%). Najmniejsze wartości, bo jedynie 0,18% wydatków stanowiły pieniądze na ochronę zdrowia oraz 0,13% ogółu wydatków zostały przeznaczone na gospodarkę mieszkaniową.



Tabela 46. Wydatki budżetów gmin według działów w 2013 r.

Obszar	Ogółem	W tym									
		Rolnictwo i łowiectwo	Transport i łączność	Gospodarka mieszkaniowa	Administracja publiczna	Oświata i wychowanie	Ochrona zdrowia	Pomoc społeczna	Gospodarka komunalna i Ochrona środowiska	Kultura i ochrona dziedzictwa kulturowego	Kultura fizyczna
w tys. zł											
Miasto Grajewo	63598,4	18,8	1974,2	1445,9	5151,3	24674,3	607,3	12619,1	4667,1	2098,1	1329,4
Gmina Grajewo	18746,9	733,5	196,4	25,2	2393,8	5845,1	34,4	4299,7	2607,7	534,9	-
Gmina Radziłów	17909,6	2129,1	200,8	589,1	1118,6	5192,4	45,4	3001,9	3869,7	170,5	166,5
Gmina Rajgród	17780,8	3155,0	1274,2	49,5	1884,4	5182,4	87,8	4274,9	700,7	271,2	2,0
Gmina Szczuczyn	21202,8	499,7	1213,0	128,3	3267,8	6227,3	137,2	4074,9	3850,7	642,1	137,8
Gmina Wąsosz	13241,5	507,2	1667,7	13,1	2255,3	3664,5	33,4	3183,6	1187,3	306,1	3,7

Źródło: Województwo Podlaskie 2014 – podregiony, powiaty, gminy, Urząd Statystyczny w Białymstoku, 2014.

Dochody na jednego mieszkańca wyniosły 2 985,57 zł, z czego 31,19% stanowiły dochody własne. Wydatki były większe – 3 101,73 zł na jednego mieszkańca. Inwestycje stanowiły 9,29% ogółu wydatków, a w relacji na jednego mieszkańca w województwie były niemalże dwukrotnie mniejsze. Na tle badanych gmin, w gminie Grajewo wydatki inwestycyjne na jednego mieszkańca wyniosły 288,36 zł.

Tabela 47. Dochody i wydatki budżetów gmin na jednego mieszkańca w 2013 r.

Obszar	Dochody		Wydatki		
	ogółem	w tym własne	ogółem	w tym	
				bieżące	inwestycyjne ^a
w zł					
Województwo	3031,12	1288,17	2976,17	2458,37	516,10
Miasto Grajewo	3172,85	1803,94	2852,33	2335,80	516,52
Gmina Grajewo	2985,57	931,33	3101,73	2813,37	288,36
Gmina Radziłów	3872,68	931,08	3613,00	2575,04	1037,96
Gmina Rajgród	3399,61	1081,45	3260,15	2610,88	649,27
Gmina Szczuczyn	3284,96	969,15	3315,53	2488,67	826,86
Gmina Wąsosz	3478,22	940,54	3368,48	2596,07	772,41

Źródło: Województwo Podlaskie 2014 – podregiony, powiaty, gminy, Urząd Statystyczny w Białymstoku, 2014,

^a łącznie z dotacjami na finansowanie zadań inwestycyjnych samorządowych zakładów budżetowych.



4. SWOT Gminy Grajewo

Analiza SWOT gminy Grajewo została przeprowadzona z podziałem na trzy obszary: gospodarczy, społeczny oraz obszar infrastruktury i środowiska naturalnego. Wewnętrzne siły i czynniki charakteryzujące obecnie gminę zostały zgodnie z metodą zakwalifikowane do silnych bądź słabych stron gminy. Siły w otoczeniu zewnętrznym będą stanowiły szanse bądź zagrożenie dla rozwoju strategicznego gminy.

Obszar (wymiar) gospodarczy – obejmuje swym zasięgiem strukturę przedsiębiorstw, poziom przedsiębiorczości, finanse gminy i jednostek podległych, innowacje, e-administrację oraz rolnictwo.

Silne strony	Słabe strony
<ul style="list-style-type: none"> • bezpieczny poziom zadłużenia gminy • wzory i formularze dostępne na stronie internetowej gminy • silne rolnictwo (produkcja mleka) • dobra polityka informacyjna gminy • realizacja programów skierowanych do potencjalnych inwestorów przez LGD Biebrzański Dar Natury 	<ul style="list-style-type: none"> • niski poziom przedsiębiorczości • brak większych i średnich podmiotów gospodarczych na terenie gminy • niskie wpływy z podatków • słaba oferta turystyczna • mała liczba miejsc pracy w gminie w sferze gospodarczej • niski stopień korzystania z e-administracji • brak kompleksowej oferty dla inwestorów • niskie klasy bonitacyjne gleb ograniczające produkcję rolniczą • konieczność wkładu własnego ograniczająca inwestycje • brak zakładów przetwórstwa mięsa • duża zależność od cen mleka
Szanse	Zagrożenia
<ul style="list-style-type: none"> • wzrost innowacyjności lokalnych małych firm • otwarcie rynku Rosji i nowe rynki Azji • środki unijne na wsparcie działań z zakresu innowacji i przedsiębiorczości • wzrost liczby turystów w gminie • rozwój grup producenckich • stworzenie systemu zachęt dla przedsiębiorczych osób (np. podatki) • zmiana trendów żywieniowych • wzrost spożycia wołowiny w Polsce 	<ul style="list-style-type: none"> • spowolnienie gospodarcze • utrzymywanie dalszych barier handlowych z Rosją • niskie ceny na płody rolne • brak perspektyw na wysokie marże produkcji rolniczej



Źródło: opracowanie własne.



Obszar społeczny – składają się na niego oświata, kultura, demografia, opieka społeczna, bezrobocie, wykształcenie mieszkańców, bezpieczeństwo publiczne i socjalne.

Silne strony	Słabe strony
<ul style="list-style-type: none"> • wysoki poziom zadowolenia mieszkańców gminy z warunków życia • duma z bycia mieszkańcem gminy • wysoki poziom uczestnictwa w imprezach gminy • integracja z gminą i zaufanie • komunikacja gminy z mieszkańcami • dobry stan bazy szkolnictwa podstawowego i gimnazjalnego • dobra dostępność do szkół podstawowych • szeroka baza edukacyjna (punkty przedszkolne, szkoły podstawowe, gimnazjum i szkoła średnia) • poczucie bezpieczeństwa mieszkańców • zaufanie do pracy wójta • silna tożsamość kulturowa • wysoki poziom opieki społecznej • zróżnicowana oferta kulturowa i rekreacyjna • LGD Biebrzański Dar Natury 	<ul style="list-style-type: none"> • niewystarczająca baza przedszkolna i opieki dzieci do 3 lat • brak szerokiej i pełnej opieki w zakresie specjalistycznych porad medycznych • struktura i poziom bezrobocia • niski poziom wykształcenia mieszkańców • słaba informacja o poziomie kapitału społecznego gminy i jej walorów do zamieszkania na poziomie regionalnym • brak domów opieki społecznej • brak schroniska dla zwierząt
Szanse	Zagrożenia
<ul style="list-style-type: none"> • napływ przedsiębiorczych osób na teren gminy • wzrost przyrostu naturalnego • unijne i inne dostępne środki finansowe na kształcenie ustawiczne i szkolenia dedykowane podnoszące kapitał ludzki w gminie 	<ul style="list-style-type: none"> • migracja ludności • dalsze pogarszanie się struktury demograficznej • upadek szkolnictwa średniego w gminie

Zródło: opracowanie własne.



Obszar infrastruktury i środowiska naturalnego – składa się z infrastruktury technicznej: drogi, kanalizacja, wodociągi, Internet, zagospodarowanie przestrzenne, tereny inwestycyjne oraz środowisko naturalne

Silne strony	Słabe strony
<ul style="list-style-type: none"> • dobry stan obiektów publicznych: świetlice, szkoły • zwodociągowanie gminy i przydomowe oczyszczalnie ścieków • infrastruktura teleinformatyczna • czyste i zdrowe powietrze • walory przyrodnicze • zdrowe i naturalne lasy • duży udział terenów Natura 2000 na terenie gminy i otuliny Biebrzańskiego Parku Narodowego • dobra dostępność komunikacyjna gminy • tereny inwestycyjne pod zabudowę jednorodzinną • dobra infrastruktura OSP • kolektory słoneczne • tereny inwestycyjne pod usługi i przemysł w posiadaniu prywatnym • kanalizacje przydomowe 	<ul style="list-style-type: none"> • stan dróg gminnych, powiatowych i wojewódzkich • brak pełnego zagospodarowania jezior Mierucie i Toczyłowa oraz rzeki Ełk • niski poziom informacji w zakresie agroturystyki • brak uzbrojonych terenów inwestycyjnych pod zabudowę przemysłową • słabe gleby i niekorzystne warunki do wegetacji roślin • brak całościowego planu zagospodarowania przestrzennego
Szanse	Zagrożenia
<ul style="list-style-type: none"> • pozyskanie środków unijnych na inwestycje w infrastrukturę techniczną • realizacja projektów z zakresu Internetu szerokopasmowego • ферmy wiatrowe 	<ul style="list-style-type: none"> • niski poziom inwestycji starostwa powiatowego w drogę powiatową • działalność ruchów ekologicznych • niewystarczające środki na wkład własny w projektach unijnych

Źródło: opracowanie własne.



5. Główne wnioski z badań ankietowych przeprowadzonych w Gminie Grajewo

W ramach tworzenia dokumentu *Strategia Rozwoju Gminy Grajewo na lata 2016-2022* zostały przeprowadzone w czerwcu 2015 roku badania ankietowe wśród 393 respondentów. Zameldowanie na terenie gminy Grajewo wskazało 385 badanych mieszkańców, pozostałe osoby uczestniczące w badaniu mieszkają w gminie bez meldunku. Łącznie badana populacja stanowiła blisko 7% ogółu mieszkańców gminy Grajewo, co pozwala stwierdzić dużą wiarygodność przeprowadzonego badania.

W ankiecie należało ocenić poziom zaufania w gminie w trzech sferach: mieszkańcy gminy ufają sobie nawzajem, mieszkańcy gminy współpracują na rzecz dobra gminy, mieszkańcy gminy współpracują na rzecz sołectwa bardziej niż na rzecz gminy. Wymienionym elementom przyporządkowano skalę od 1 do 5, gdzie poszczególne liczby oznaczają ocenę:

- 1 – bardzo niską,
- 2 – niską,
- 3 – średnią,
- 4 – wysoką,
- 5 – bardzo wysoką,
- 6 – trudno powiedzieć.

Mieszkańcy nie są względem siebie zbyt ufni (54,43%). Przejawia się to między innymi ograniczoną współpracą pomiędzy nimi na rzecz poprawy panujących warunków w gminie. Stwierdzeniu, że mieszkańcy gminy współpracują na rzecz sołectwa bardziej niż na rzecz całej gminy również nadano średnią rangę. Oznacza to, że lokalna społeczność w większym stopniu dba o poszczególne jednostki gminy, w których żyje.

Tabela 48. Ocena poziomu zaufania w gminie.

	Bardzo wysoko	Wysoko	Średnio	Nisko	Bardzo nisko	Trudno powiedzieć
Mieszkańcy gminy ufają sobie nawzajem	8,07%	17,19%	54,43%	5,47%	1,30%	13,54%
Mieszkańcy gminy współpracują na rzecz dobra gminy	6,22%	15,54%	57,25%	9,33%	2,59%	9,07%
Mieszkańcy gminy współpracują na rzecz sołectwa bardziej niż na rzecz gminy	7,12%	15,30%	44,06%	10,03%	3,17%	20,32%

Źródło: opracowanie własne na podstawie przeprowadzonych badań.

Kolejne pytanie dotyczyło oceny działania instytucji publicznych. Ocenie sprawności działania organizacji publicznych poddano dziesięć instytucji:

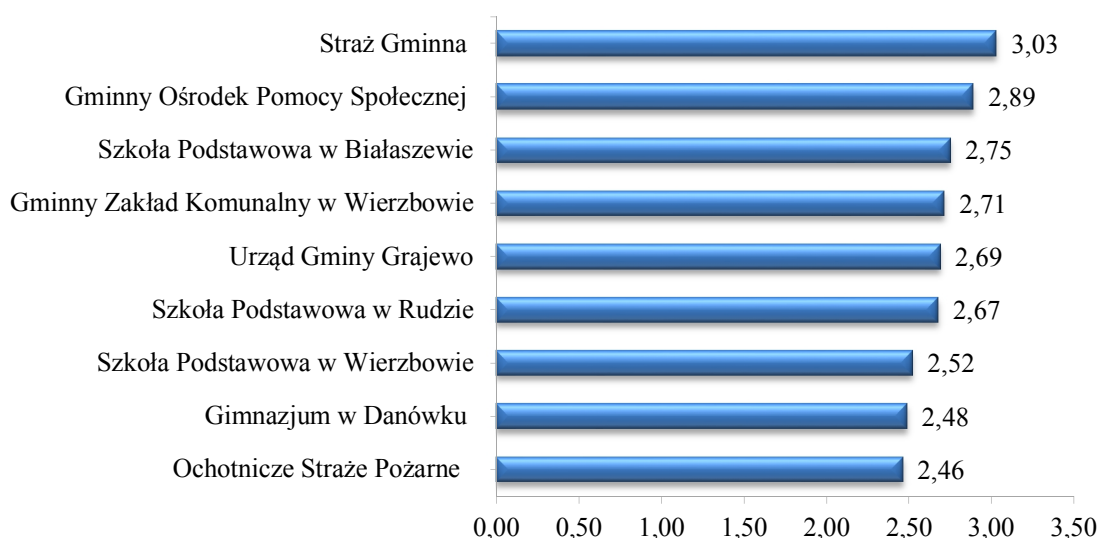
- Straż Gminna,
- Gminny Ośrodek Pomocy Społecznej,
- Szkoła Podstawowa w Białaszewie,



- Gminny Zakład Komunalny w Wierzbowie,
- Urząd Gminny Grajewo,
- Szkoła Podstawowa w Rudzie,
- Szkoła Podstawowa w Wierzbowie,
- Gimnazjum w Danówku,
- Ochotnicze Straże Pożarne,
- Zespół Szkół w Wojewodzinie.

Oceny były dosyć krytyczne głównie wokół 3. Największe uznanie przyznano Straży Gminnej (średnia 3,03), warto podkreślić, iż tutaj pracuje tylko jedna osoba, z którą duża liczba mieszkańców nie miała bezpośrednich służbowych relacji. Sprawność działania Gminnego Ośrodka Pomocy Społecznej w ocenie respondentów pozwoliła zająć drugie miejsce (średnia 2,89). Najniższe oceny przypadły Ochotniczym Strażom Pożarnym i Gimnazjum w Danówku.

Rysunek 7. Sprawność zarządzania organizacji publicznych

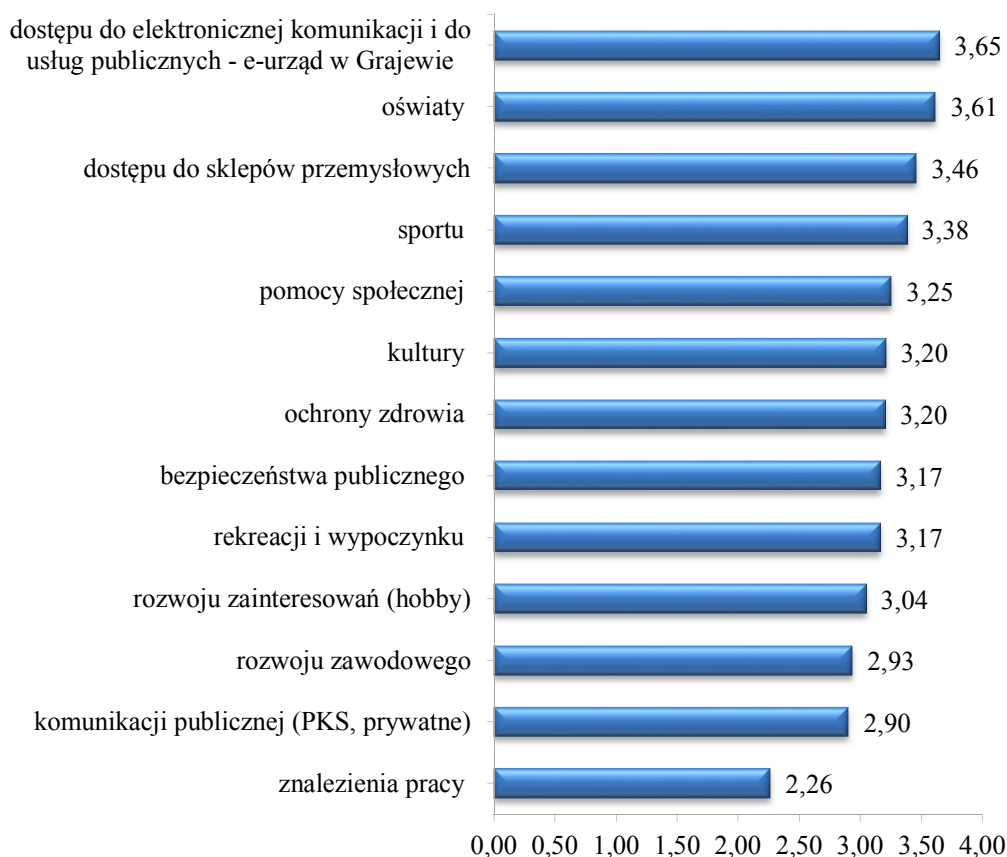


Źródło: opracowanie własne na podstawie przeprowadzonych badań.

Respondentów zapytano także o ocenę poziomu zaspokojenia ich własnych potrzeb. Wypowiadali się na temat, czy gmina Grajewo stwarza im szansę realizacji planów i osiągnięcia satysfakcji w takich dziedzinach jak: kultura, rekreacja i wypoczynek, sport, ochrona zdrowia, oświata, pomoc społeczna, rozwój zainteresowań (hobby), rozwój zawodowy, bezpieczeństwo publiczne, komunikacja publiczna (PKS, prywatni przewoźnicy), znalezienie pracy, dostęp do sklepów przemysłowych oraz zakładów usługowych (np. fryzjerskich, kosmetycznych), elektroniczna komunikacja i dostęp do usług publicznych – e-urząd w Gminie Grajewo. Tutaj mieszkańcy najlepiej ocenili zaspokojenie potrzeb w zakresie dostępu do zakładów usługowych, elektronicznej komunikacji oraz dostępu do oświaty. Problemy związane z miejscem pracy, komunikacją publiczną i rozwojem zawodowym to te, które powinny być rozwiązywane w pierwszej kolejności.



Rysunek 8. Ocena zaspokojenia potrzeb w gminie Grajewo.



Źródło: opracowanie własne na podstawie przeprowadzonych badań.

Bardziej dogłębna analiza w trzech głównych sferach: gospodarki, infrastruktury i środowiska naturalnego, społecznej potwierdziła konieczność rozwiązywania problemów w zakresie tworzenia warunków do powstawania nowych miejsc pracy, poprawy stanu technicznego budynków mieszkalnych i komunalnych oraz zwrócenia większej uwagi na spory w zakresie poglądów rozwoju gminy, co niestety nie zależy bezpośrednio od działań pracowników magistratu.

Rozwój gminy w latach 2016-2022 powinien koncentrować się na trzech głównych priorytetach:

- a) gmina rolnicza, wspierająca rozwój gospodarstw rolnych – odsetek wskazań 57%,
- b) dogodne miejsce do życia dla rodzin z dziećmi - odsetek wskazań 53,4%,
- c) gmina wspierająca nowoczesne technologie i szeroko rozumianą innowacyjność - odsetek wskazań 38,7%.

W realizacji wymienionych kierunków rozwoju mają być pomocne następujące walory gminy:

- a) dobre zarządzanie gminą - odsetek wskazań 60,3%,
- b) baza oświatowa - odsetek wskazań 50,1%,
- c) spokój i bezpieczeństwo mieszkańców - odsetek wskazań 46,3%,
- d) bliskość miasta Grajewo - odsetek wskazań 40,5%,
- e) środowisko przyrodnicze i krajobraz - odsetek wskazań 34,6 %.



6. Kierunki rozwoju Gminy Grajewo

6.1. Wizja i misja Gminy Grajewo

Wizja gminy Grajewo ukierunkowana została na mieszkańców. Podkreślono znaczenie produkcji rolniczej na poziomie lokalnym, a także globalnym z uwagi na zachodzące procesy społeczno – gospodarcze we współczesnym świecie.

WIZJA

Gmina Grajewo dbająca o wysoką jakość życia i dogodne warunki do prowadzenia działalności rolniczej i pozarolniczej.

Misja jako cel nadrzędny, określa główne kierunki rozwoju gminy na najbliższe dekady, zatem przekracza okres realizacji niniejszej strategii. Pełni ona rolę „gwiazdy polarnej na nieboskłonie”, czy okrzyku bitewnego zagrzewającego do walki. Dla gminy Grajewo istotne jest bowiem podtrzymanie, a nawet dalszy wzrost zadowolenia mieszkańców z życia, dumy z działań wójta, a także wspieranie rozwoju produkcji rolniczej oraz przedsiębiorczości i dalsze inwestycje przyjazne środowisku.

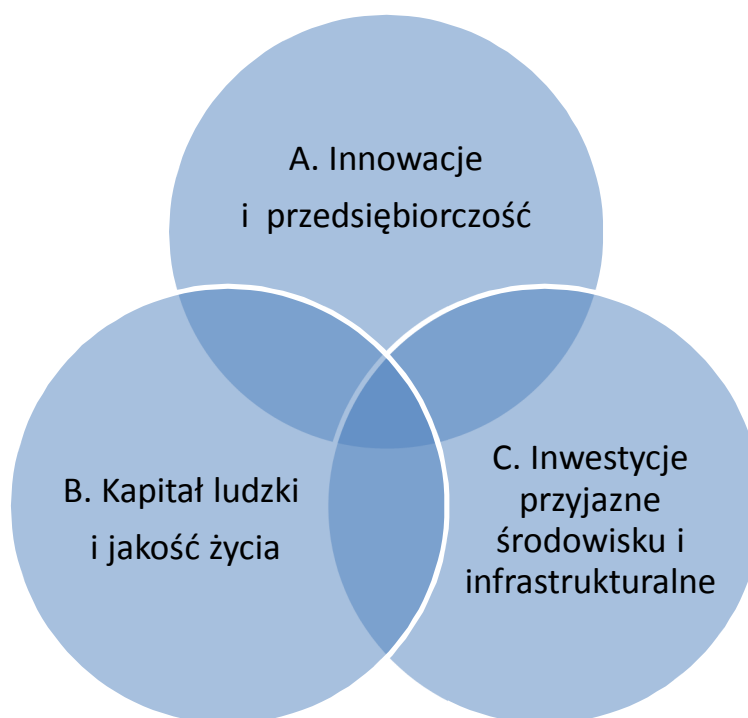
MISJA

Zadowolenie mieszkańców z życia i pracy w dobrze zarządzanej gminie, kreującej postawy przedsiębiorczości i innowacji w poszanowaniu z bogatą kulturą, tradycjami i środowiskiem naturalnym Biebrzańskiego Parku Narodowego.



6.2 Kierunki strategiczne i cele operacyjne

Sformułowanie kierunków strategicznych dla Gminy Grajewo poprzedzone zostało wnikliwą analizą sytuacji społeczno – gospodarczej gminy, wykonaniem badań ankietowych wśród jej mieszkańców, przeprowadzonymi konsultacjami, a także strategicznymi kierunkami rozwoju Unii Europejskiej w nadchodzącej perspektywie finansowej. Unia Europejska ma się rozwijać na bazie inteligentnych specjalizacji, bazujących na innowacyjności i współpracy, przy dużej efektywności energetycznej i poszanowaniu przyrody. Problemy tworzenia miejsc pracy, szczególnie dla osób młodych i w wieku 50+, także stają się istotne w obliczu ostatnich zmian na europejskim rynku pracy. Kierunki strategiczne są powiązane ze sobą i wzajemnie oddziałują na siebie, dając dodatkowe efekty synergii. Do kierunków strategicznych zostały zapisane cele operacyjne.



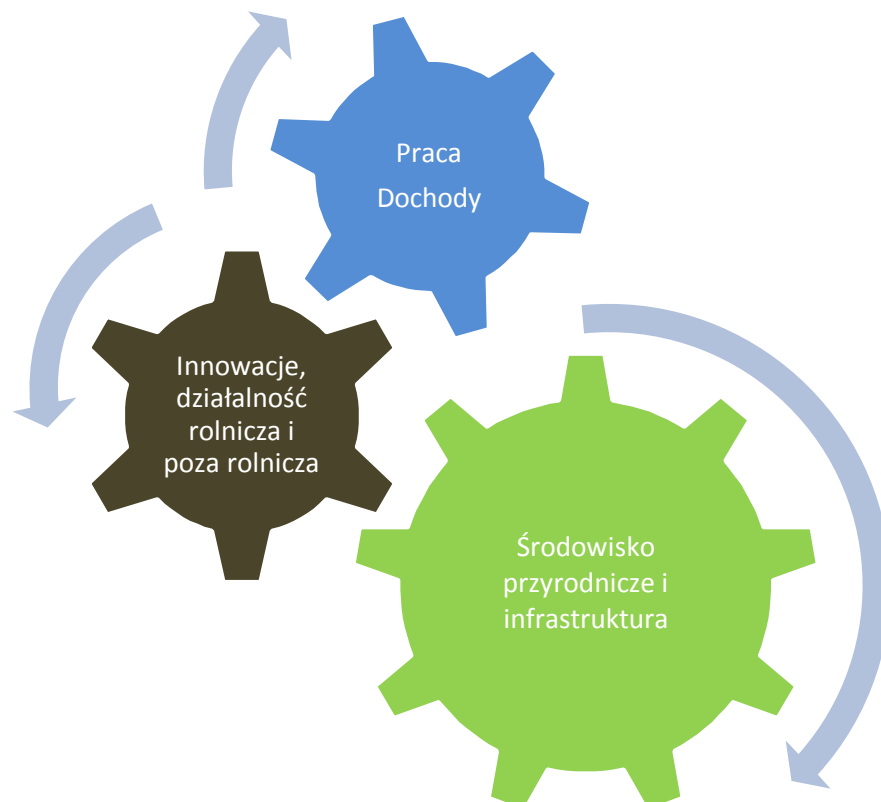
Gmina Grajewo posiada naturalne warunki do rozwoju produkcji rolniczej tj. mleka oraz produkcji mięsa wołowego. Dysponuje odpowiednimi glebami, doświadczeniem oraz dostępnością do zakładów przetwórstwa mleka. Produkcja mleka i jego przetwórstwo jest bardzo mocno rozwinięte, w bliskim sąsiedztwie znajduje się jedna z największych spółdzielni mleczarskich w Polsce, Spółdzielnia Mleczarska „MLEKPOL”. Rolnicy są jednak bardzo mocno uzależnieni od cen skupu mleka, dlatego powinno się w gminie podejmować działania, które we współpracy z innymi partnerami sektora publicznego, prywatnego i NGO pozwolą w dalszym ciągu dywersyfikować główne źródła dochodu jej mieszkańców. Rosnąca świadomość mieszkańców Polski, powoduje, że może w przyszłości wzrosnąć spożycie wołowiny, której znaczącym producentem mogą być rolnicy gminy. Warto też rozwijać inne pozarolnicze działalności,



tak by wykorzystać lokalne zasoby ludzkie, w czym powinny pomóc dedykowane szkolenia.

Gmina także ze swej strony będzie prowadziła dalsze inwestycje infrastrukturalne i inne przyjazne środowisku, które zostały rozpoczęte w minionej perspektywie finansowej.

Powiązania strategiczne i wzajemne zależności w obszarze produkcji mleka i przetwórstwa wołowiny



Źródło: opracowanie własne.

**Kierunki strategiczne zostały uszczegółowione na poziomie celów operacyjnych:****A. Innowacje i przedsiębiorczość**

- A.1. Wspieranie rozwoju innowacji procesowych, technologicznych, marketingowych i organizacyjnych w gminie Grajewo, z uwzględnieniem branży rolniczej
- A.2. Wspieranie rozwoju przedsiębiorczości wśród mieszkańców gminy Grajewo
- A.3. Przygotowanie oferty dla inwestorów lokalnych i zewnętrznych w zakresie rozwiązań administracyjnych
- A.4. Współpraca z gminami partnerskimi i sąsiedzkimi, m in. w ramach LGD Biebrzański Dar Natury

B. Kapitał ludzki i jakości życia

- B.1. Poprawa jakości infrastruktury społecznej dla dzieci w wieku 2 – 5 lat
- B.2. Podniesienie jakości kształcenia w oświacie
- B.3. Przygotowanie programów dla osób wykluczonych społecznie i z grup zmarginalizowanych
- B.4. Podnoszenie kompetencji mieszkańców oraz pracowników zatrudnionych w instytucjach publicznych
- B.5. Działania na rzecz rozwoju kultury i profilaktyki zdrowotnej w gminie
- B.6. Promocja turystyczna gminy

C. Inwestycje przyjazne środowisku i infrastrukturalne

- C.1. Poprawa jakości infrastruktury drogowej
- C.2. Rozwój bazy sportowo – rekreacyjnej
- C.3. Wzrost wykorzystania energii odnawialnej w gminie
- C.4. Szerzenie wiedzy o walorach środowiskowych i ochronie środowiska

Propozycje zadań i projektów zgłoszone w trakcie konsultacji społecznych:

- 1) remonty i budowa dróg,
- 2) budowa przedszkola,
- 3) budowa i tworzenie ścieżek rowerowych,
- 4) inwestycje z zakresu odnawialnych źródeł energii: pompy ciepła, solary, fotowoltaiki i biogazowania,
- 5) szkolenia z zakresu samozatrudnienia i podnoszenia kwalifikacji.

Lista zadań zgłoszonych w trakcie konsultacji społecznych nie obejmuje już zaplanowanych zadań inwestycyjnych. Planowane lub rozpoczęte projekty dobrze wpisują się w strategię gminy Grajewo, zostały one zawarte w Wieloletniej Prognozie Finansowej na lata 2016-2027.



Tabela 49. Stopień realizacji przedsięwzięć w latach 2014-2025 objętych Wieloletnią Prognozą Finansową Gminy Grajewo.

Lp.	Nazwa i cel przedsięwzięcia	Okres realizacji	Łączne nakłady finansowe	Łączne nakłady finansowe poniesione do dnia 31.12.2014r.	Nakłady poniesione w roku 2014	% realizacji (4 : 5)
1.	Budowa naturalnych przydomowych oczyszczalni ścieków na terenie gminy Grajewo	2009-2014	3 938 780,00	3 928 529,16	2 398 739,67	99,74%
2.	Wdrażanie elektronicznych usług dla ludności województwa podlaskiego -część II administracja samorządowa	2011-2014	213 418,00	125 313,63	125 313,63	58,72%
3.	Kolektory słoneczne w Gminie Grajewo	2012-2014	1 635 646,00	1 629 846,32	1 629 846,32	99,65%
4.	Urządzenie centrum wsi w Kurejwie	2013-2015	395 319,00	274 542,88	269 007,88	69,45%
5.	Rozbudowa sieci wodociągowej na terenie gminy Grajewo oraz remont SUW w m. Białaszewo	2013-2015	590 116,00	342 713,40	342 713,40	58,08%
6.	Punkty przedszkolne w m. Białaszewo i Popowo gm. Grajewo – wyrównanie szans edukacyjnych dzieci w wieku przedszkolnym w gm. Grajewo	2012-2014	452 405,00	444 946,65	180 790,25	98,35%

Źródło: WPF Gmina Grajewo.



6.3. Zestawienie zadań do realizacji w ramach strategicznych kierunków rozwoju gminy Grajewo

Na podstawie diagnozy gminy Grajewo, przeprowadzonych badań wśród mieszkańców, konsultacji społecznych, na których zgłaszano nowe projekty dokonano przyporządkowania działań do celów operacyjnych.

Strategiczny kierunek rozwoju: A. Innowacje i przedsiębiorczość	
Cel operacyjny	Proponowane zadania/Typ działań
A.1. Wspieranie rozwoju innowacji procesowych, technologicznych, marketingowych i organizacyjnych w gminie Grajewo z uwzględnieniem branży rolniczej	A.1.1 Promowanie innowacyjności wśród mieszkańców
	A.1.2 Wspieranie transferu wiedzy i innowacji w mikroprzedsiębiorstwach i małych firmach z terenu gminy
	A.1.3 Nawiązanie współpracy z ośrodkami edukacyjnymi i instytucjami otoczenia biznesu
A.2. Wspieranie rozwoju przedsiębiorczości wśród mieszkańców gminy Grajewo	A.2.1 Szkolenia z zakresu przedsiębiorczości i kreatywności
	A.2.2 Wspieranie postaw przedsiębiorczych wśród mieszkańców gminy
	A.2.3 Wzmocnienie edukacji przedsiębiorczej w szkołach
	A.2.4 Organizowanie punktów porad prawnych i ekonomicznych w gminie
A.3 Przygotowanie oferty dla inwestorów lokalnych i zewnętrznych w zakresie rozwiązań administracyjnych	A.3.1 Przygotowanie terenów w PZP pod zabudowę jednorodzinną
	A.3.2 Przygotowywanie planów zagospodarowania przestrzennego gminy uwzględniającego potrzeby inwestycyjne gminy
	A.3.3 Opracowanie planu ulg dla inwestorów lokalnych i zewnętrznych
A. 4 Współpraca z gminami partnerskimi i sąsiedzkimi , m in. w ramach LGD Biebrzański Dar Natury	A.3.1. Współpraca z gminami w ramach LGD Biebrzański Dar Natury
	A.3.2 Współpraca z gminami sąsiadującymi
	A.3.3 Współpraca lokalna z gminami z kraju i z zagranicy
	A.3.4 Inicjowanie spotkań gospodarczych z krajowymi i zagranicznymi inwestorami i izbami gospodarczymi



Strategiczny kierunek rozwoju: B. Kapitał ludzki i jakość życia	
Cel operacyjny	Proponowane zadania/działania
B.1. Poprawa jakości infrastruktury społecznej dla dzieci w wieku 2 – 5 lat	B.1.1. Rozbudowa lub budowa przedszkola
	B.1.2 Zakup nowych pomocy przedszkolnych
B.2. Podniesienie jakości kształcenia w oświacie	B.2.1 Zakup nowoczesnych pomocy dydaktycznych
	B.2.2 Remonty placówek edukacyjnych
	B.2.3 Organizacja szkółek piłkarskich
	B.2.4 Wsparcie materialne dla uczniów z rodzin ubogich oraz szczególnie uzdolnionych
B.3. Przygotowanie programów dla osób wykluczonych społecznie i z grup zmarginalizowanych	B.3.1 Współpraca w zakresie organizacji szkoleń zawodowych w zakresie bieżących potrzeb rynkowych
	B.3.2 Organizacja staży i praktyk przez szkoły
	B.3.3 Pozyskiwanie zewnętrznych środków finansowych celem wsparcia osób wykluczonych
B.4 Podnoszenie kompetencji pracowników w gminie i wysoki poziom zarządzania	B.4.1 Opracowanie programów szkoleń pracowników w administracji
	B.4.2 Kształtowanie i wspieranie organizacyjnego uczenia się w administracji, poprzez orientację na zewnątrz, współpracę z mieszkańcami
	B.4.3 Formułowanie celów strategicznych i operacyjnych dla poszczególnych jednostek organizacyjnych gminy
B.5 Działania na rzecz rozwoju kultury i profilaktyki zdrowotnej w gminie	B.5.1 Promowanie imprez kulturalnych organizowanych na terenie gminy w województwie podlaskim i w kraju
	B.5.2 Organizacja zajęć kulturowych dla dzieci, młodzieży i seniorów
	B.5.3 Profilaktyka zdrowotna mieszkańców gminy
B.6 Promocja turystyczna gminy	B.6.1 Intensyfikacja działań turystycznych z organizacjami turystycznymi szczebla regionalnego, krajowego i międzynarodowego
	B.6.2 Promowanie turystyki weekendowej, rodzinnej i specjalistycznej
	B.6.3 Wirtualizacja atrakcji turystycznych w gminie



Strategiczny kierunek rozwoju: C. Inwestycje przyjazne środowisku i infrastrukturalne	
Cel operacyjny	Proponowane zadania/działania
C.1. Poprawa jakości infrastruktury drogowej	C.1.1 Budowa, przebudowa, rozbudowa, remont dróg gminnych
	C.1.2 Budowa i tworzenie ścieżek rowerowych
	C.1.3 Budowa, rozbudowa, remont chodników
	C.1.4 Modernizacja dróg krajowych i powiatowych (partycypacja)
C.2. Rozwój bazy oświatowej i sportowo – rekreacyjnej	C.2.1 Budowa boisk
	C.2.2 Rozwój terenów nad jeziorami i zagospodarowanie terenów atrakcyjnych turystycznie
	C.2.3 Budowa placów zabaw i siłowni zewnętrznych
C.3. Wzrost wykorzystania energii odnawialnej w gminie	C.3.1 Wspieranie inwestycji z zakresu odnawialnych źródeł energii: pompy ciepła, instalacje solarne i fotowoltaika
	C.3.2 Wspieranie i promowanie budownictwa pasywnego w gminie
	C.3.3 Termomodernizacja obiektów użyteczności publicznej
C.4. Szerzenie wiedzy o walorach środowiskowych i ochronie środowiska	C.4.1. Wspieranie kształcenia dzieci i młodzież z zakresu ochrony środowiska
	C.4.2 Promowanie ekologicznych postaw poprzez segregację śmieci
	C.4.3 Opracowanie planów i programów zgodnych z rozwojem Biebrzańskiego Parku Narodowego i jego otuliny
	C.4.4 Współpraca i partnerstwo z Nadleśnictwem Rajgród (np. ekologia, sadzenie drzew)



6.4. Źródła finansowania inwestycji

Główne źródło finansowania rozwoju w gminie pochodzi z budżetu unijnego. Środki własne na inwestycje w gminie też odgrywają znaczącą rolę i stanowią one wkład zazwyczaj od 20 do ponad 50% każdej inwestycji.

Warto podkreślić, że występuje duża zmienność w zakresie projektów, innych niż unijne, co wynika głównie z bardziej elastycznego dostosowania się do bieżących potrzeb i niestety mniejszych środków finansowych.

Tabela 50. Cele tematyczne i priorytety inwestycyjne Regionalnego Programu Operacyjnego Województwa Podlaskiego na lata 2014-2020.

Wybrany cel tematyczny	Wybrany priorytet inwestycyjny
Cel tematyczny 2: Zwiększenie dostępności, stopnia wykorzystania i jakości TIK	Wzmocnienie zastosowań TIK dla e-administracji, e-uczenia się, e-włączenia społecznego, e-kultury i e-zdrowia
Cel tematyczny 3: Wzmacnianie konkurencyjności MŚP	Promowanie przedsiębiorczości, w szczególności poprzez ułatwianie gospodarczego wykorzystywania nowych pomysłów oraz sprzyjanie tworzeniu nowych firm, w tym również poprzez inkubatory przedsiębiorczości Wspieranie tworzenia i poszerzania zaawansowanych zdolności w zakresie rozwoju produktów i usług
Cel tematyczny 4: Wspieranie przejścia na gospodarkę niskoemisyjną we wszystkich sektorach	Wspieranie wytwarzania i dystrybucji energii pochodzącej ze źródeł odnawialnych Promowanie efektywności energetycznej i korzystania z odnawialnych źródeł energii w przedsiębiorstwach Wspieranie efektywności energetycznej, inteligentnego zarządzania energią i wykorzystania odnawialnych źródeł energii w infrastrukturze publicznej, w tym w budynkach publicznych, i w sektorze mieszkaniowym
Cel tematyczny 6: Zachowanie i ochrona środowiska oraz promowanie efektywnego gospodarowania zasobami	Inwestowanie w sektor gospodarki odpadami celem wypełnienia zobowiązań określonych w dorobku prawnym Unii w zakresie środowiska oraz zaspokojenia wykraczających poza te zobowiązania potrzeb inwestycyjnych określonych przez państwa członkowskie Inwestowanie w sektor gospodarki wodnej celem wypełnienia zobowiązań określonych w dorobku prawnym Unii w zakresie środowiska oraz zaspokojenia wykraczających poza te zobowiązania potrzeb inwestycyjnych, określonych przez państwa członkowskie Zachowanie, ochrona, promowanie i rozwój dziedzictwa naturalnego i kulturowego Ochrona i przywrócenie różnorodności biologicznej, ochrona i rekultywacja gleby oraz wspieranie usług ekosystemowych, także poprzez program „Natura 2000” i zieloną infrastrukturę
Cel tematyczny 7: Promowanie zrównoważonego transportu i usuwanie niedoborów przepustowości w działaniu najważniejszej infrastruktury sieciowej	Zwiększanie mobilności regionalnej poprzez łączenie węzłów drugorzędnych i trzeciorzędnych z infrastrukturą TEN-T, w tym węzłami multimodalnymi Rozwój i rehabilitacja kompleksowych, wysokiej jakości i interoperacyjnych systemów transportu kolejowego oraz propagowanie działań służących zmniejszeniu hałasu
Cel tematyczny 8:	Wspieranie wzrostu gospodarczego sprzyjającego zatrudnieniu poprzez rozwój potencjału endogenicznego jako elementu strategii terytorialnej dla określonych obszarów, w tym poprzez przekształcanie upadających



<p>Promowanie trwałego i wysokiej jakości zatrudnienia oraz wsparcie mobilności pracowników</p>	<p>regionów przemysłowych i zwiększenie dostępu do określonych zasobów naturalnych i kulturalnych oraz ich rozwój</p> <p>Dostęp do zatrudnienia dla osób poszukujących pracy i osób biernych zawodowo, w tym długotrwale bezrobotnych oraz oddalonych od rynku pracy, także poprzez lokalne inicjatywy na rzecz zatrudnienia oraz wspieranie mobilności pracowników</p> <p>Praca na własny rachunek, przedsiębiorczość i tworzenie przedsiębiorstw, w tym innowacyjnych mikro, małych i średnich przedsiębiorstw</p> <p>Równość mężczyzn i kobiet we wszystkich dziedzinach, w tym dostęp do zatrudnienia, rozwój kariery, godzenie życia zawodowego i prywatnego oraz promowanie równości wynagrodzeń za taką samą pracę</p> <p>Przystosowanie pracowników, przedsiębiorstw i przedsiębiorców do zmian</p> <p>Aktywne i zdrowe starzenie się</p>
<p>Cel tematyczny 9: Promowanie włączenia społecznego, walka z ubóstwem i wszelką dyskryminacją</p>	<p>Inwestycje w infrastrukturę zdrowotną i społeczną, które przyczyniają się do rozwoju krajowego, regionalnego i lokalnego, zmniejszania nierówności w zakresie stanu zdrowia, promowanie włączenia społecznego poprzez lepszy dostęp do usług społecznych, kulturalnych i rekreacyjnych, oraz przejścia z usług instytucjonalnych na usługi na poziomie społeczności lokalnych</p> <p>Wspieranie rewitalizacji fizycznej, gospodarczej i społecznej ubogich społeczności na obszarach miejskich i wiejskich</p> <p>Aktywne włączenie, w tym z myślą o promowaniu równych szans oraz aktywnego uczestnictwa i zwiększaniu szans na zatrudnienie</p> <p>Ułatwianie dostępu do przystępnych cenowo, trwałych oraz wysokiej jakości usług, w tym opieki zdrowotnej i usług społecznych świadczonych w interesie ogólnym</p> <p>Wspieranie przedsiębiorczości społecznej i integracji zawodowej w przedsiębiorstwach społecznych oraz ekonomii społecznej i solidarnej w celu ułatwiania dostępu do zatrudnienia</p> <p>Strategie rozwoju lokalnego kierowane przez społeczność</p> <p>Inwestycje dokonywane w kontekście strategii na rzecz rozwoju lokalnego kierowanego przez społeczność</p>
<p>Cel tematyczny 10: Inwestowanie w kształcenie, szkolenie oraz szkolenie zawodowe na rzecz zdobywania umiejętności i uczenia się przez całe życie</p>	<p>Ograniczenie i zapobieganie przedwczesnemu kończeniu nauki szkolnej oraz zapewnianie równego dostępu do dobrej jakości wczesnej edukacji elementarnej oraz kształcenia podstawowego, gimnazjalnego i ponadgimnazjalnego, z uwzględnieniem formalnych, nieformalnych i pozaformalnych ścieżek kształcenia umożliwiających ponowne podjęcie kształcenia i szkolenia</p> <p>Wyrównywanie dostępu do uczenia się przez całe życie o charakterze formalnym, nieformalnym i pozaformalnym wszystkich grup wiekowych, poszerzanie wiedzy, podnoszenie umiejętności i kompetencji siły roboczej oraz promowanie elastycznych ścieżek kształcenia, w tym poprzez doradztwo zawodowe i potwierdzanie nabytych kompetencji</p> <p>Lepsze dostosowanie systemów kształcenia i szkolenia do potrzeb rynku pracy, ułatwianie przechodzenia z etapu kształcenia do etapu zatrudnienia oraz wzmacnianie systemów kształcenia i szkolenia zawodowego i ich jakości, w tym poprzez mechanizmy prognozowania umiejętności, dostosowania programów nauczania oraz tworzenia i rozwoju systemów uczenia się poprzez praktyczną naukę zawodu realizowaną w ścisłej współpracy z pracodawcami</p> <p>Inwestowanie w kształcenie, szkolenie oraz szkolenie zawodowe na rzecz zdobywania umiejętności i uczenia się przez całe życie poprzez rozwój infrastruktury edukacyjnej i szkoleniowej</p>



Źródło: Regionalny Program Operacyjny Województwa Podlaskiego na lata 2014-2020, załącznik Nr 1 do Uchwały Nr 29/249/2015 Zarządu Województwa Podlaskiego z dnia 17 marca 2015 r.



Tabela 51. Priorytety i cele szczegółowe Programu Rozwoju Obszarów Wiejskich na lata 2014–2020 (PROW 2014–2020).

Nazwa priorytetu	Cele szczegółowe
<p>Priorytet 1: Ułatwianie transferu wiedzy i innowacji w rolnictwie i leśnictwie oraz na obszarach wiejskich.</p>	<ul style="list-style-type: none"> – Wspieranie innowacyjności, współpracy i rozwoju bazy wiedzy na obszarach wiejskich. – Wzmacnianie powiązań między rolnictwem, produkcją żywności i leśnictwem a badaniami i innowacją, w tym do celów ulepszonego zarządzania środowiskiem i lepszych wyników. – Wspieranie uczenia się przez całe życie oraz szkolenia zawodowego w sektorach rolnictwa i leśnictwa.
<p>Priorytet 2: Zwiększenie rentowności gospodarstw i konkurencyjności wszystkich rodzajów rolnictwa we wszystkich regionach oraz promowanie innowacyjnych technologii w gospodarstwach i zrównoważonego zarządzania lasami.</p>	<ul style="list-style-type: none"> – Poprawa wyników gospodarczych wszystkich gospodarstw oraz ułatwianie restrukturyzacji i modernizacji gospodarstw, szczególnie z myślą o zwiększeniu uczestnictwa w rynku i zorientowania na rynek, a także zróżnicowania produkcji rolnej. – Ułatwianie wejścia rolników posiadających odpowiednie umiejętności do sektora rolnictwa, a w szczególności wymiany pokoleń.
<p>Priorytet 3: Wspieranie organizacji łańcucha żywnościowego, w tym przetwarzania i wprowadzania do obrotu produktów rolnych, dobrostanu zwierząt oraz zarządzania ryzykiem w rolnictwie.</p>	<ul style="list-style-type: none"> – Poprawa konkurencyjności producentów rolnych poprzez lepsze ich zintegrowanie z łańcuchem rolno-spożywczym poprzez systemy jakości, dodawanie wartości do produktów rolnych, promocję na rynkach lokalnych i krótkie cykle dostaw, grupy producentów oraz organizacje międzybranżowe. – Wspieranie zapobiegania ryzyku i zarządzania ryzykiem w gospodarstwach.
<p>Priorytet 4: Odtwarzanie, ochrona i wzbogacanie ekosystemów związanych z rolnictwem i leśnictwem.</p>	<ul style="list-style-type: none"> – Odtwarzanie, ochrona i wzbogacanie różnorodności biologicznej, w tym na obszarach Natura 2000 i obszarach z ograniczeniami naturalnymi lub innymi szczególnymi ograniczeniami, oraz rolnictwa o wysokiej wartości przyrodniczej, a także stanu europejskich krajobrazów. – Poprawa gospodarki wodnej, w tym nawożenia i stosowania pestycydów. – Zapobieganie erozji gleby i poprawa gospodarowania glebą.
<p>Priorytet 5: Promowanie efektywnego gospodarowania zasobami i wspieranie przechodzenia w sektorach rolnym, spożywczym i leśnym na gospodarkę niskoemisyjną i odporną na zmiany klimatu.</p>	<ul style="list-style-type: none"> – Ułatwianie dostaw i wykorzystywania odnawialnych źródeł energii, produktów ubocznych, odpadów i pozostałości oraz innych surowców nieżywnościowych dla celów biogospodarki. – Redukcja emisji gazów cieplarnianych i amoniaku z rolnictwa. – Promowanie ochrony pochłaniaczy dwutlenku węgla oraz pochłaniania dwutlenku węgla w rolnictwie i leśnictwie.
<p>Priorytet 6: Promowanie włączenia społecznego, zmniejszania ubóstwa oraz rozwoju gospodarczego na obszarach wiejskich.</p>	<ul style="list-style-type: none"> – Ułatwianie różnicowania działalności, zakładania i rozwoju małych przedsiębiorstw, a także tworzenia miejsc pracy. – Wspieranie lokalnego rozwoju na obszarach wiejskich.

Źródło: Program Rozwoju Obszarów Wiejskich na lata 2014–2020 (PROW 2014–2020). Skrócona wersja programu, Warszawa 2014.

**Inne wybrane źródła finansowania projektów:**

1. Program Operacyjny Inteligentny Rozwój 2014-2020;
2. Program Operacyjny Infrastruktura i Środowisko 2014-2020;
3. Program Operacyjny Wiedza Edukacja Rozwój 2014-2020;
4. Program Operacyjny Polska Cyfrowa 2014-2020;
5. Program Operacyjny Polska Wschodnia 2014-2020;
6. Program Operacyjny Europejska Współpraca terytorialna 2014-2020;
7. Program Operacyjny Pomoc Żywnościowa 2014-2020;
8. Fundusze norweskie i EOG w zakresie programów środowiskowych, kulturalnych i edukacyjnych;
9. Ministerstwo Pracy i Polityki Społecznej w zakresie przykładowych działań: program „Świetlica – Dzieci – Praca” na rzecz wsparcia dziecka i rodziny w gminie w latach 2011 -2015, a także "Program asystent rodziny i koordynator rodzinnej pieczy zastępczej";
10. Ministerstwo Kultury i Dziedzictwa Narodowego, konkursy z programu:
 - Funduszu Promocji Twórczości, w tym stypendia z Funduszu Promocji Twórczości,
 - Program Wieloletni KULTURA +, a w nim dwa priorytety „Digitalizacja” oraz „Biblioteka+. Infrastruktura bibliotek”;
11. Międzynarodowy Fundusz Wyszehradzki w zakresie działalności kulturalnej, edukacyjnej, naukowej;
12. Rządowy program „Wyprawka szkolna 2015/2016”, który pozwala rodzinom wielodzietnym ubiegać się o refundację części kosztów zakupu podręczników bez względu na wysokość dochodów (kolejne jego edycje),
13. Ministerstwo Spraw Zagranicznych oferuje dwa cykliczne projekty:
 - Konkurs na realizację zadania publicznego "Polska pomoc rozwojowa",
 - Konkurs "Współpraca z Polonią i Polakami za granicą".

Oprócz wyżej wymienionych projektów różne stowarzyszenia krajowe jak i jednostki administracji publicznej szczebla krajowego, regionalnego i lokalnego organizują konkursy, akcje promocyjne, w których również warto uczestniczyć w celu promocji określonych postaw w gminie, aktywizacji ludności, wymiany kulturowej czy promocji gminy.



7. Promocja Gminy Grajewo

Obecne działania z zakresu promocji gminy na tle sąsiadujących gmin są widoczne w mediach, dobrze zorganizowane, spójne wewnętrznie i budujące dobry wizerunek gminy. Gmina Grajewo wykorzystuje liczne narzędzia i środki od strony internetowej aktualizowanej na bieżąco, wywiady w gazecie regionalnej, własne foldery, po organizację licznych imprez kulturalnych.

Dalsze działania promocyjne warto skoncentrować z podziałem na główne grupy beneficjentów:

- obecni mieszkańcy,
- nowi (potencjalni) mieszkańcy,
- inwestorzy (przedsiębiorcy),
- turyści.

Działania promocyjne w zakresie obecnych mieszkańców należy ocenić bardzo wysoko, co zostało potwierdzone w ankiecie badawczej. W obliczu problemów demograficznych, czyli niekorzystnej struktury demograficznej, należy skierować aktywność promocyjną na przyciągnięcie nowych mieszkańców, szczególnie tych przedsiębiorczych, a także inwestorów. Ważnym celem będzie też utrzymanie dotychczasowej dobrej oceny u mieszkańców, wysokiego poziomu zadowolenia i poczucia dumy i satysfakcji z mieszkania w gminie Grajewo.

W zakresie nowych mieszkańców warto podkreślać doskonałą infrastrukturę kulturalną, rekreacyjną, niezłą bazę edukacyjną i bezpieczeństwo. Gmina powinna czynić prace przygotowawcze pod nowe tereny inwestycyjne na zabudowę rodzinną jak i rekreacyjną. Brak większych inwestorów, zakładów produkcyjnych i usługowych w gminie powinien skłaniać do większej aktywności ukierunkowanej na pozyskanie inwestycji dających miejsca pracy w gminie. Z punktu widzenia inwestora najważniejszymi czynnikami decydującymi o lokalizacji inwestycji w gminie są odpowiednio według wskazań: bliskość głównych dróg (73,6), współpraca z władzami gminy (66), dogodne położenie w stosunku do odbiorców (64,2), pozytywne nastawienie ludzi wobec pracy (61,2) oraz niskie koszty pracy (58,8), łatwość pozyskania wykwalifikowanych robotników (58,8) oraz dostępność szerokiej informacji o tym terenie (54,9)⁹. W tym celu należy dbać o dobre relacje inwestorskie z potencjalnymi przedsiębiorstwami gotowymi inwestować w rozwój firm i budowę nowych zakładów, biur, tak by ostatecznie powstawały nowe miejsca pracy. W gminie warto w ramach kontaktu z inwestorem:

- przygotować oferty lokalizacji pod inwestycje,
- wspólnie pokazać w terenie miejsca inwestycyjne,
- wspomóc merytorycznie w uzyskaniu zezwoleń,
- udzielić pomocy w kontaktach z organami szczebla gminnego, powiatowego oraz innych urzędów,
- posiadać niezbędne aktualne informacje statystyczne o gminie.

Zakres informacji o gminie:

⁹ B. Domański, *Kapitał zagraniczny w przemyśle Polski. Prawidłowości rozmieszczenia, uwarunkowania i skutki*, Instytut Geografii i Gospodarki Przestrzennej UJ, Kraków, 2001, s. 428.



- rynek pracy wraz ze strukturą,
- opis lokalizacji wraz z charakterystyką i parametrami technicznymi dostępnych mediów: sieci wodociągowej, kanalizacyjnej, elektrycznej, telekomunikacyjnej,
- warunki socjalno - mieszkaniowe,
- stan własności aktualne plany zagospodarowania i/lub plany ochrony przyrody.

Dodatkowo należy promować przedsiębiorczość wśród młodzieży i mieszkańców gminy, czego przykładem mogą być działania:

- współorganizowanie szkoleń z zakresu przedsiębiorczości,
- propagowanie elastycznych form zatrudnienia,
- przygotowanie zbioru dobrych praktyk firm wywodzących się z terenów wiejskich lub małych miasteczek tzw. Best Practice,
- szkolenia z zakresu pracy zdalnej i wykorzystanie technologii ICT,
- organizacja kursów językowych: rosyjski, angielski,
- podkreślenie i wskazanie przewagi i korzyści nad innymi gminami.

Przykładowe działania związane z dotychczas prowadzonymi imprezami kulturalnymi i rekreacyjnymi:

- zorganizowanie transportu dla osób starszych, samotnych z terenu gminy, tych o mniejszych dochodach,
- prowadzenie konkursów o zasięgu kilku powiatów, a nawet wojewódzkim z zakresu wiedzy o przetworach mlecznych i/lub produktach z wołowiny,
- rejestracja produktów regionalnych z gminy Grajewo.

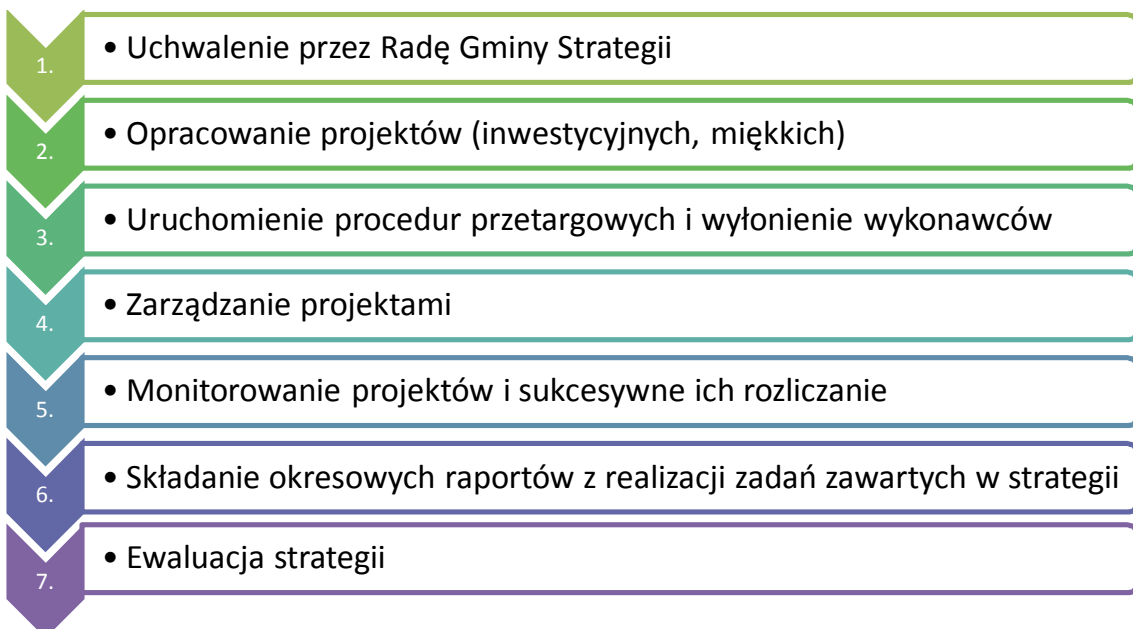
Działania skierowane do mieszkańców gminy:

- dotychczasowe promowanie działalności kulturalnej i rekreacyjnej w gminie,
- utrzymanie i wprowadzanie innowacji marketingowych w kontaktach z mieszkańcami poprzez technologie ICT, w tym informowanie SMS,
- budowanie klimatu współpracy i zaufania wśród mieszkańców gminy Grajewo,
- propagowanie ochrony środowiska, np. segregacja odpadów, zalesienia (m. in. włączenie uczniów szkół do akcji),
- organizowanie spotkań przedstawicieli urzędu gminy w poszczególnych sołectwach w zakresie nowych projektów, problemów, przedstawienia strategii rozwoju gminy,
- bieżące przeprowadzanie badań ankietowych, w tym dedykowanych grup o odpowiednich charakterystykach społeczno – demograficznych,
- włączenie się gminy w działalność ekologiczną i turystyczną na szczeblu wojewódzkim, krajowym i międzynarodowym poprzez realizację wspólnych projektów, uzyskania członkostwa w związkach i stowarzyszeniach – te działania będzie też dotyczyło potencjalnych turystów jak i inwestorów.



8. System wdrażania, monitorowania i ewaluacji strategii

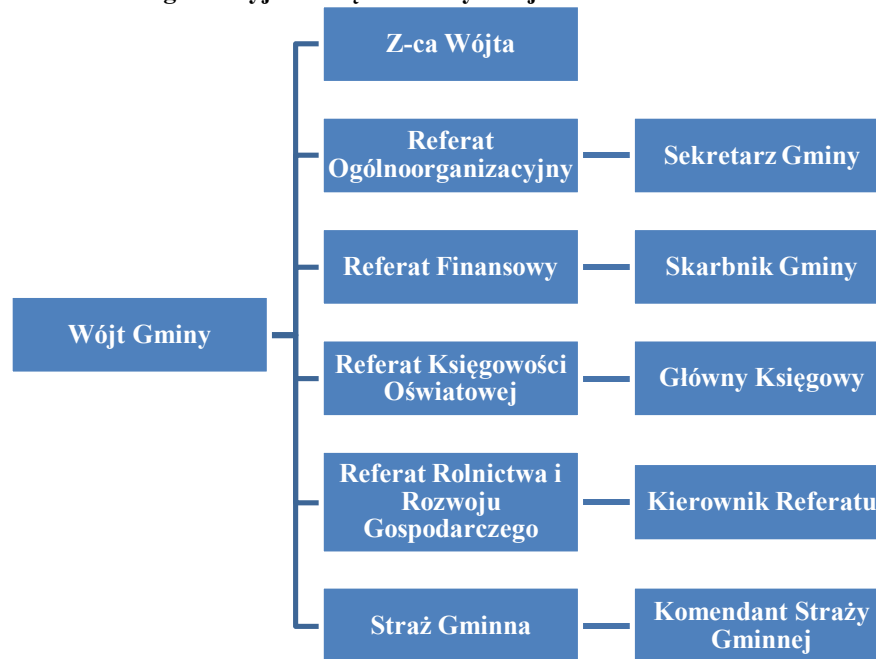
Strategia rozwoju jest dokumentem długookresowym, a przez to ponadkadencyjnym. Zawarte cele i pogramy działań są często ze sobą wzajemnie powiązane i angażują zasoby finansowe, rzeczowe i ludzkie gminy na okresy kilkuletnie. Dlatego proces wdrażania jest złożonym przedsięwzięciem, wymagającym dobrej koordynacji i komunikacji z otoczeniem. Długookresowy charakter strategii wymaga ponadto bieżącego śledzenia zmian prawnych oraz procesów gospodarczych i społecznych zachodzących nie tylko w gminie ale i w regionie, tak by w kolejnych okresach planistycznych elastycznie dostosowywać cele do priorytetów w zakresie uzyskiwania zewnętrznych środków finansowych i ich realnych możliwości pozyskania. Wdrożenie Strategii Rozwoju Gminy Grajewo na lata 2016-2022 powinno składać się z kolejnych etapów, które zostały zamieszczone na schemacie.



Celem realizacji strategii gminy konieczne jest przydzielenie odpowiedzialności za poszczególne zadania i jej koordynacja. Z uwagi na liczne jednostki podległe gminie oraz własnych pracowników urzędu, przypisanie zadań będzie umożliwiało przeprowadzenie monitorowania i ewaluacji oraz sprawniejsze wdrożenie.



Rysunek 9. Struktura organizacyjna Urzędu Gminy Grajewo



Źródło: Opracowanie własne na podstawie danych z Urzędu Gminy w Grajewie.

Realizacja strategii opiera się też na jej systematycznym monitoringu, który zawiera liczne wskaźniki ilościowe. Do pierwszego kierunku strategicznego pomocne będą wskaźniki:

- liczba powstałych nowych przedsiębiorstw,
- liczba pracujących mieszkańców gminy,
- liczba odbytych spotkań z inwestorami.

Kolejny kierunek strategiczny będzie opierał się na wskaźnikach:

- liczba osób uczestniczących w szkoleniach,
- wyniki egzaminacyjne uczniów szkoły gminnej,
- liczba miejsc w przedszkolach.

Trzeci kierunek strategiczny będzie monitorowany powiązany z ochroną przyrody i inwestycjami. Wskaźniki monitorowania: - powierzchnia terenów inwestycyjnych pod budownictwo jednorodzinne,

- powierzchnia uzbrojonych terenów inwestycyjnych pod działalność gospodarczą,
- liczba kilometrów zmodernizowanych i/lub wyremontowanych dróg,
- wydatki na ochronę środowiska w gminie,
- liczba zamontowanych urządzeń przyjaznych środowisku (kolektory słoneczne, źródła fotowoltaniczne, pompy ciepła),
- powierzchnia terenów obsadzonych lasami.



Tabela 52. Kryteria ewaluacyjne

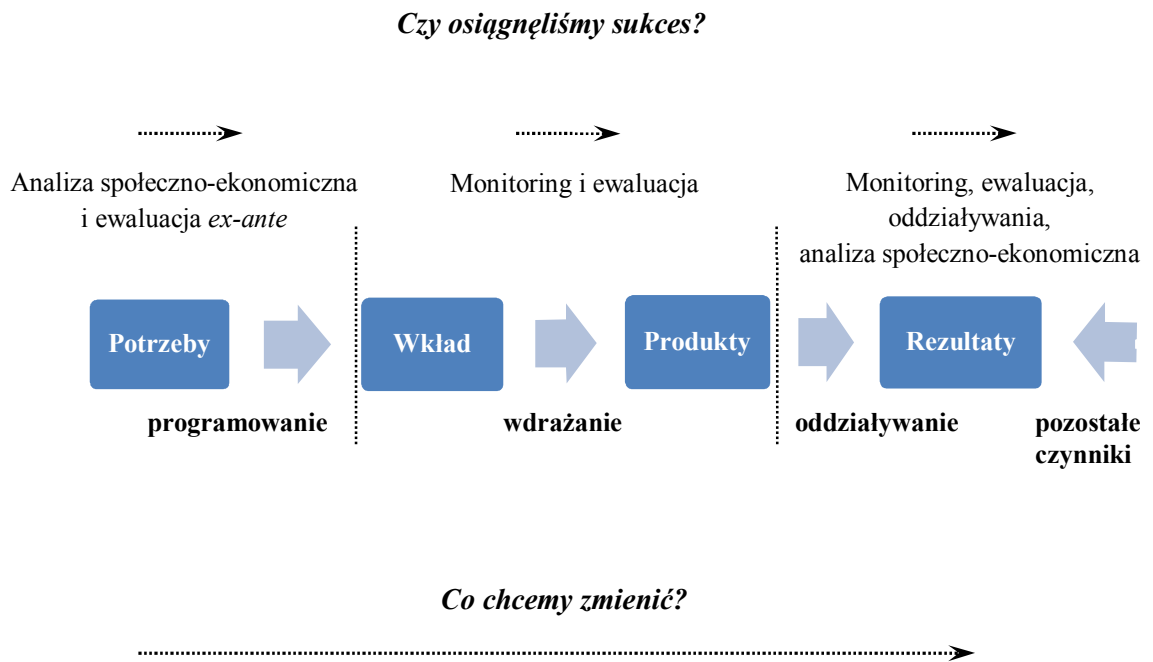
Nazwa kryterium	Opis
Trafność (relevance)	Ocenia adekwatność planowanych celów interwencji i metod jej wdrażania do problemów i wyzwań społeczno-ekonomicznych, które zostały zidentyfikowane w diagnozie. Analiza tego kryterium jest prowadzona przed rozpoczęciem i w pierwszych fazach wdrażania interwencji.
Skuteczność (effectiveness)	Ocenia stopień realizacji zakładanych celów (czy osiągnięto to, co zaplanowano), skuteczność użytych metod, instytucji oraz wpływ czynników zewnętrznych na ostateczne efekty.
Efektywność (efficiency)	Ocenia relację między nakładami, kosztami, zasobami (finansowymi, ludzkimi, administracyjnymi) a osiągniętymi efektami interwencji.
Użyteczność (utility)	Ocenia całość rzeczywistych efektów wywołanych przez interwencję (zarówno tych planowanych, jak i nieplanowanych, tzw. ubocznych), odnosząc je do wyzwań społeczno-ekonomicznych (często już zmienionych w czasie). W odróżnieniu od kryterium trafności, ocena użyteczności jest prowadzona po zamknięciu interwencji lub w jej końcowej fazie wdrażania.
Trwałość (sustainability)	Ocenia ciągłość efektów (przede wszystkim pozytywnych) danej interwencji w perspektywie średnio i długookresowej (a więc po zakończeniu interwencji).

Źródło: Opracowanie własne na podstawie K. Olejniczak, Monitoring i ewaluacja, [w:] J. Górniak, S. Mazur, *Strategiczne zarządzanie rozwojem*. Poradnik, MRR, w druku.

Potrzeby gminy są bardzo duże i można je w skrócie zdefiniować jako powstanie nowych miejsc pracy a także podniesienie jakości infrastruktury drogowej. W zakresie wskaźników twardych, infrastrukturalnych ich realizacja niesie ze sobą niższe ryzyko i jednocześnie łatwiejsze w realizacji.



Rysunek 10. Logika interwencji publicznej i rola ewaluacji w procesie realizacji



Źródło: Opracowanie własne na podstawie F. Barca, P. McCann, Outcome indicators and targets, Dyrekcja Generalna ds. Polityki Regionalnej Komisji Europejskiej, 2011.



Spis tabel i rysunków

Tabela 1. Struktura użytkowania gruntów.....	9
Tabela 2. Zasoby surowcowe w gminie Grajewo.....	9
Tabela 3. Wskaźnik obciążenia demograficznego.....	11
Tabela 4. Dynamika zmian liczby ludności w poszczególnych miejscowościach Gminy Grajewo w latach 2007 – 2014.....	12
Tabela 5. Ludność w wieku produkcyjnym i nieprodukcyjnym (Stan w dniu 31.12.2013 r.).....	13
Tabela 6. Ruch naturalny ludności w 2013 r.	14
Tabela 7. Liczba oddziałów i uczniów gimnazjum.....	16
Tabela 8. Liczba oddziałów i uczniów w szkołach podstawowych wraz z punktami przedszkolnymi.....	16
Tabela 9. Kadra pedagogiczna w szkołach w roku szkolnym 2014/15	16
Tabela 10. Efekty kształcenia – wyniki egzaminów gimnazjalnych w 2014 r. w [%].....	17
Tabela 11. Efekty kształcenia – wyniki egzaminów gimnazjalnych z języka angielskiego w [%]	17
Tabela 12. Efekty kształcenia – wyniki egzaminów gimnazjalnych z języka angielskiego w 2014 r.	19
Tabela 13. Wyniki nauczania dla klas VI.....	19
Tabela 14. Szkoły podstawowe dla dzieci i młodzieży w roku szkolnym 2013/14.....	19
Tabela 15. Gimnazja dla dzieci i młodzieży w roku szkolnym 2013/14.....	20
Tabela 16. Wychowanie przedszkolne ^a w roku szkolnym 2013/14.....	20
Tabela 17. Poziom odzysku niesegregowanych zmieszanych odpadów komunalnych o kodzie 20 03 01 poddanych procesowi odzysku R12 (zgodnie z ustawą o odpadach)	23
Tabela 18. Odpady komunalne zebrane selektywnie w latach 2013 - 2014 r. [tony]	23
Tabela 19. Liczba złożonych deklaracji w zabudowie jednorodzinnej z podziałem na gospodarstwa domowe oraz sposób zbierania odpadów	23
Tabela 20. Ilość odpadów komunalnych wytwarzanych na terenie gminy Grajewo.....	24
Tabela 21. Biblioteki publiczne (z filiami) w 2013 r.	26
Tabela 22. Zasoby mieszkaniowe w 2013 r. Stan w dniu 31 XII	27
Tabela 23. Mieszkania oddane do użytkowania w 2013 r.....	27
Tabela 24. Rodzaj pomocy w latach 2011-2014 [zł]	28
Tabela 25. Świadczenia rodzinne w latach 2011–2014	29
Tabela 26. Szkolenia współorganizowane przez GOPS w Grajewie.	30
Tabela 27. Interwencje w latach 2012 – 2015 (do końca czerwca)	32
Tabela 28. Drogi powiatowe na terenie gminy	34
Tabela 29. Drogi gminne.....	35
Tabela 30. Wodociągi i kanalizacja w 2013 r.....	36
Tabela 31. Bezrobocie w Gminie Grajewo na koniec roku z uwzględnieniem kobiet	38
Tabela 32. Bezrobocie w powiecie grajewskim (stan na 31.12.2013 r.).....	38
Tabela 33. Liczba gospodarstw rolnych wg powierzchni w ha fizycznych.	40
Tabela 34. Gospodarstwa z uprawą wg rodzaju i powierzchni zasiewów w 2002 r.	40
Tabela 35. Liczba zwierząt oraz liczba siedzib stad utrzymująca zwierzęta z poszczególnych gatunków - stan na dzień 01.08.2015 wg. Centralnej Bazy Danych IRZ prowadzonej przez ARiMR.....	41

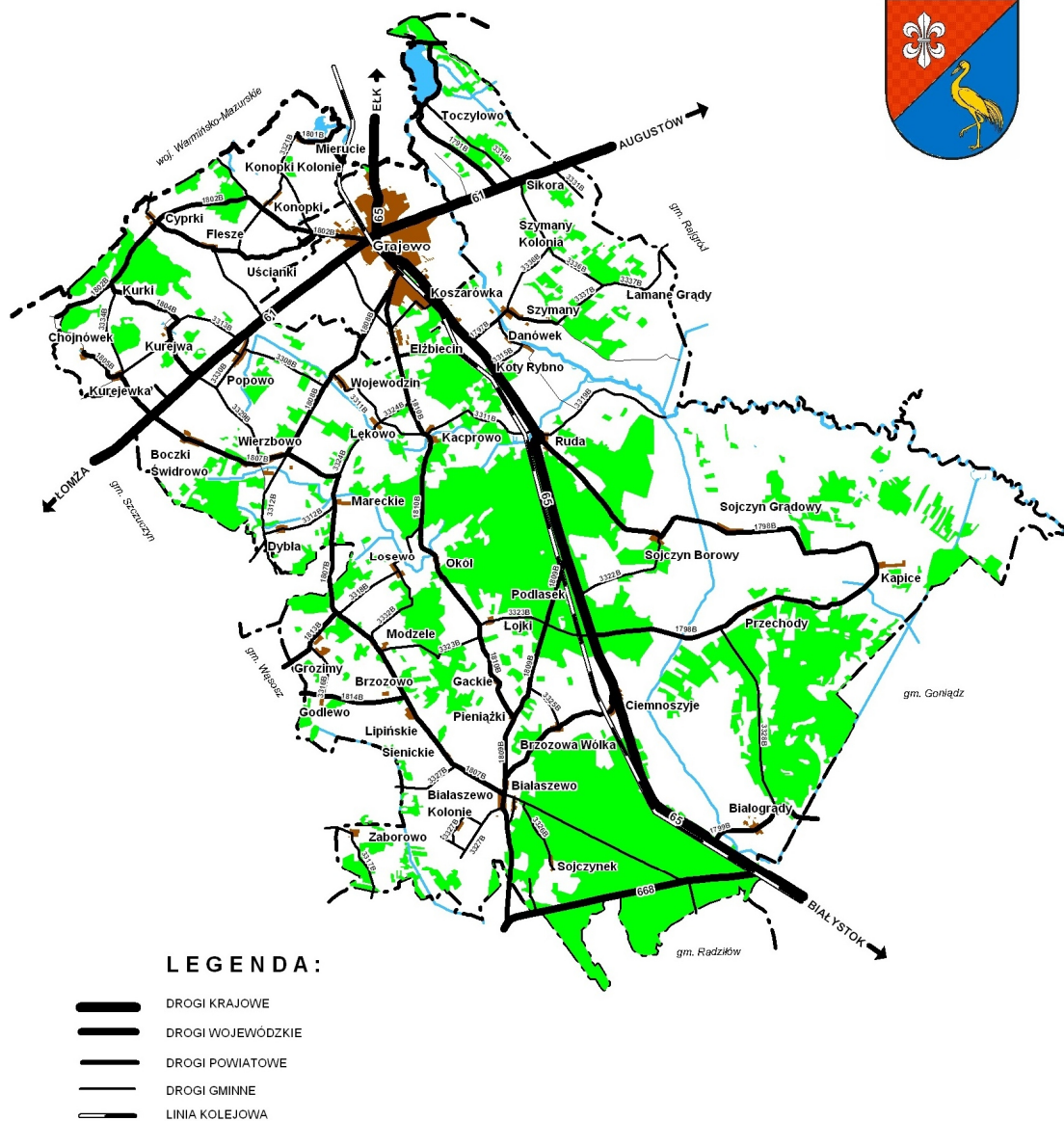


Tabela 36. Ważniejsze dane o leśnictwie w 2013 r.	41
Tabela 37. Lesistość na terenie gminy Grajewo (stan na 1.01.2015r.)	42
Tabela 38. Główni pracodawcy na terenie Gminy Grajewo.....	42
Tabela 39. Liczba działalności gospodarczych w poszczególnych miejscowościach gminy Grajewo i poziom przedsiębiorczości w 2014 r.....	45
Tabela 40. Pracujący ^a w 2013 r. (stan w dniu 31 XII)	47
Tabela 41. Podmioty gospodarki narodowej w rejestrze REGON w 2013 r. (stan w dniu 31 XII)	48
Tabela 42. Stowarzyszenia na terenie gminy Grajewo w rejestrze KRS w 2015 r.....	49
Tabela 43. Podmioty gospodarki narodowej w rejestrze REGON według wybranych sekcji w 2013 r. (stan w dniu 31 XII).....	49
Tabela 44. Osoby fizyczne prowadzące działalność gospodarczą według wybranych sekcji w 2013 r.	50
Tabela 45. Wydatki budżetów gmin według rodzajów w 2013 r.	53
Tabela 46. Wydatki budżetów gmin według działów w 2013 r.	54
Tabela 47. Dochody i wydatki budżetów gmin na jednego mieszkańca w 2013 r.	54
Tabela 48. Ocena poziomu zaufania w gminie.....	59
Tabela 49. Stopień realizacji przedsięwzięć w latach 2014-2025 objętych Wieloletnią Prognozą Finansową Gminy Grajewo.....	66
Tabela 50. Cele tematyczne i priorytety inwestycyjne Regionalnego Programu Operacyjnego Województwa Podlaskiego na lata 2014-2020.....	70
Tabela 51. Priorytety i cele szczegółowe Programu Rozwoju Obszarów Wiejskich na lata 2014-2020 (PROW 2014-2020).....	73
Tabela 52. Kryteria ewaluacyjne	79
Tabela 53. Struktura bezrobotnych na terenie gminy Grajewo (stan na lipiec 2015).....	84
Tabela 54. Sytuacja finansowa w świetle Wieloletniej Prognozy Finansowej na terenie Gminy Grajewo.....	85
Tabela 55. Dochody gminy Grajewo w 2014r. wraz z prognozą za 2015r.	86
Tabela 56. Wydatki gminy Grajewo w 2014 r.....	87



Załączniki

Skala 1 : 100 000



Mapa. Sieć drogowa w Gminie Grajewo



Tabela 53. Struktura bezrobotnych na terenie gminy Grajewo (stan na lipiec 2015 r.)

Wyszczególnienie		Bezrobotni zarejestrowani		Bezrobotni, którzy podjęli pracę		Bezrobotni zarejestrowani				
		W końcu miesiąca sprawozdawczego		W końcu miesiąca sprawozdawczego		ogółem		W tym z prawem zasiłku		
		razem	kobiety	razem	kobiety	Razem	kobiety	razem	kobiety	
0		1	2	3	4	5	6	7	8	
Ogółem (w. 02+04)	01	31	10	16	5	356	182	55	18	
Z tego zasoby	Poprzednio pracujące	02	23	7	11	4	245	111	55	18
	W tym zwolnione z przyczyn dotyczących zakładu pracy	03	0	0	0	0	2	0	2	0
	Dotychczas niepracujące	04	8	3	5	1	111	71	0	0
Wybrane kategorie bezrobotnych (z ogółem)										
Zamieszkali na wsi	05	31	10	16	5	356	182	55	18	
W tym posiadający gospodarstwo rolne	06	0	0	0	0	7	5	2	2	
Osoby w okresie do 12 miesięcy od dnia ukończenia nauki	07	4	1	2	0	11	9	0	0	
Cudzoziemcy	08	0	0	0	0	1	1	0	0	
Bez kwalifikacji zawodowych	09	15	5	6	1	147	72	15	3	
Bez doświadczenia zawodowego	10	11	5	5	1	136	84	0	0	
Kobiety, które nie podjęły zatrudnienia po urodzeniu dziecka	11	X	2	X	1	X	72	X	1	
Osoby będące w szczególnej sytuacji na rynku pracy	12	33	11	15	5	327	176	41	15	
Z wiersza 12	Do 30 roku życia	13	21	9	10	3	156	95	13	7
	W tym do 25 roku życia	14	12	6	5	0	96	55	5	3
	Długotrwale bezrobotne	15	13	1	8	3	213	117	1	1
	Powyżej 50 roku życia	16	4	1	3	0	63	28	14	3
	Korzystające ze świadczeń z pomocy społecznej	17	1	1	1	1	8	8	0	0
	Posiadające co najmniej jedno dziecko do 6 roku życia	18	10	6	1	1	75	57	15	6
	Posiadające co najmniej jedno dziecko niepełnosprawne do 18 roku życia	19	0	0	0	0	2	2	0	0
niepełnosprawni	20	0	0	0	0	13	5	2	0	

Źródło: Powiatowy Urząd Pracy w Grajewie.



Tabela 54. Sytuacja finansowa w świetle Wieloletniej Prognozy Finansowej na terenie Gminy Grajewo

Wyszczególnienie	Dochody ogółem	Dochody bieżące	z tego:					Dochody majątkowe	w tym:		
			dochody z tytułu udziału we wpływach z podatku dochodowego od osób fizycznych	dochody z tytułu udziału we wpływach z podatku dochodowego od osób prawnych	podatki i opłaty	w tym:	z tytułu dotacji i środków przeznaczonych na cele bieżące		ze sprzedaży majątku	z tytułu dotacji oraz środków przeznaczonych na inwestycje	
			1.1.1	1.1.2	1.1.3	z podatku od nieruchomości	z subwencji ogólnej		1.2.1	1.2.2	
Lp.	1	1.1	1.1.1	1.1.2	1.1.3	1.1.3.1	1.1.4	1.1.5	1.2	1.2.1	1.2.2
Formuła	[1.1]+[1.2]										
Wykonanie	19 352 941,	17 473 162,	871 793,00	11 944,10	3 246 690,	2 001 387,4	7 719 331,	4 621 638,76	1 879 779,	126 069,	1 753 709,97
Wykonanie	18 044 795,	17 917 063,	982 889,00	9 635,13	3 085 441,	1 328 937,3	7 216 674,	5 199 416,13	127 732,1	119 502,	8 229,69
Plan 3 kw.	24 030 180,	20 850 779,	1 429 346,0	12 000,00	3 420 425,	1 553 749,0	7 523 023,	4 865 870,84	3 179 401,	134 200,	3 045 201,00
Wykonanie	24 524 719,	19 845 033,	1 445 211,0	16 623,26	3 584 202,	1 504 943,5	7 630 791,	5 505 089,27	4 679 686,	65 771,4	4 613 914,63
2015	21 081 816,	19 212 023,	1 657 155,0	15 000,00	3 450 150,	1 678 112,0	9 198 097,	3 991 270,18	1 869 793,	400 000,	1 469 793,00
2016	20 141 808,	20 141 808,	1 657 155,0	15 000,00	3 504 539,	1 841 627,0	9 164 077,	3 959 410,00	0,00	0,00	0,00
2017	19 470 736,	19 470 736,	0,00	0,00	0,00	0,00	0,00	0,00	0,00	0,00	0,00
2018	19 665 443,	19 665 443,	0,00	0,00	0,00	0,00	0,00	0,00	0,00	0,00	0,00
2019	19 665 443,	19 665 443,	0,00	0,00	0,00	0,00	0,00	0,00	0,00	0,00	0,00
2020	19 665 443,	19 665 443,	0,00	0,00	0,00	0,00	0,00	0,00	0,00	0,00	0,00
2021	19 534 826,	19 534 826,	0,00	0,00	0,00	0,00	0,00	0,00	0,00	0,00	0,00
2022	19 665 443,	19 665 443,	0,00	0,00	0,00	0,00	0,00	0,00	0,00	0,00	0,00
2023	19 665 443,	19 665 443,	0,00	0,00	0,00	0,00	0,00	0,00	0,00	0,00	0,00
2024	19 665 443,	19 665 443,	0,00	0,00	0,00	0,00	0,00	0,00	0,00	0,00	0,00
2025	19 665 443,	19 665 443,	0,00	0,00	0,00	0,00	0,00	0,00	0,00	0,00	0,00

Źródło: Dane WPF Gmina Grajewo



Tabela 55. Dochody gminy Grajewo w 2014 r. wraz z prognozą za 2015 r.

Dział	Wyszczególnienie	Stan na 31.12.2014 r.	Udział w %	Prognoza na 2015 r.
10	Rolnictwo i łowiectwo	0,00	0,00%	
20	Leśnictwo	4 456,68	0,02%	
400	Wytwarzanie i zaopatrywanie w energię elektryczną, gaz i wodę	587 283,95	2,82%	
700	Gospodarka mieszkaniowa	278 379,94	1,34%	
750	Administracja publiczna, w tym:	1 115 205,72	5,35%	
75011	Urzędy wojewódzkie	20,15		
75023	Urzędy gmin (miast i miast na prawach powiatu)	980 368,98		
	Pozostała działalność	134 816,59		
754	Bezpieczeństwo publiczne i ochrona przeciwpożarowa	5 300,00	0,03%	
756	Dochody od osób prawnych, od osób fizycznych i od innych jednostek nieposiadających osobowości prawnej oraz wydatki związane z ich poborem	4399 110,01	21,10%	
758	Różne rozliczenia	7 647 068,32	36,67%	
801	Oświata i wychowanie	662 988,55	3,18%	
852	Pomoc społeczna	899 781,02	4,32%	
853	Pozostałe zadania w zakresie polityki społecznej	133 972,27	0,64%	
854	Edukacyjna opieka wychowawcza	112 636,90	0,54%	
900	Gospodarka komunalna i ochrona środowiska	4 996 244,08	23,96%	
921	Kultura i ochrona dziedzictwa narodowego	9 430,89	0,05%	
Ogółem		20 851 858,33		

Źródło: Urząd Gminy w Grajewie.



Tabela 56. Wydatki gminy Grajewo w 2014r.

Dział	Wyszczególnienie	Stan na 31.12.2014r.	Udział w %
10	Rolnictwo i łowiectwo	367 170,22	1,85%
400	Wytwarzanie i zaopatrywanie w energię elektryczną, gaz wodę	1 253 251,52	6,31%
600	Transport i łączność	1 118 124,56	5,63%
700	Gospodarka mieszkaniowa	79 316,11	0,40%
710	Działalność usługowa	41 463,10	0,21%
750	Administracja publiczna	2 739 668,43	13,78%
754	Bezpieczeństwo publiczne i ochrona przeciwpożarowa	264 676,18	1,33%
757	Obsługa długu publicznego	303 379,78	1,53%
758	Różne rozliczenia	0,00	0,00%
801	Oświata i wychowanie	5 964 204,39	30,01%
851	Ochrona zdrowia	20 343,38	0,10%
852	Pomoc społeczna	1 468 070,64	7,39%
853	Pozostałe zadania w zakresie polityki społeczne	149 722,27	0,75%
854	Edukacyjna opieka wychowawcza	190 397,88	0,96%
900	Gospodarka komunalna i ochrona środowiska	5 259 248,84	26,46%
921	Kultura i ochrona dziedzictwa narodowego	655 413,05	3,30%
Ogółem		19 874 450,35	

Źródło: Urząd Gminy w Grajewie.