

**ZARZĄDZENIE NR 17/2017**  
**KIEROWNIKA URZĘDU GMINY GRAJEWO**

z dnia 18 maja 2017 r.

**w sprawie wprowadzenia Instrukcji Bezpieczeństwa Pożarowego dla  
Urzędu Gminy Grajewo.**

Na podstawie art. 33 ust. 3 ustawy z dnia 8 marca 1990 r. o samorządzie gminnym (Dz. U. z 2016 r. poz. 446 z późn. zm.), art. 4 ustawy z dnia 24 sierpnia 1991 r. o ochronie przeciwpożarowej (Dz. U. z 2017 r. poz. 736) oraz § 6 ust. 1 rozporządzenia Ministra Spraw Wewnętrznych i Administracji z dnia 7 czerwca 2010 r. w sprawie ochrony przeciwpożarowej budynków, innych obiektów budowlanych i terenów (Dz. U. z 2010 r. Nr 109, poz. 719) zarządza się, co następuje:

§ 1. Wprowadza się Instrukcję Bezpieczeństwa Pożarowego dla budynku Urzędu Gminy Grajewo znajdującego się przy ul. Komunalnej 6 w Grajewie stanowiącą załącznik do niniejszego zarządzenia zwaną dalej instrukcją.

§ 2. Zobowiązuje się wszystkich pracowników Urzędu Gminy Grajewo do zapoznania się z treścią instrukcji oraz złożenia oświadczenia o powyższym według określonego wzoru.

§ 3. Traci moc Instrukcja Bezpieczeństwa Pożarowego Urzędu Gminy Grajewo wprowadzona zarządzeniem Nr 23/2012 Kierownika Urzędu Gminy Grajewo z dnia 30 października 2012 r.

§ 4. Zarządzenie wchodzi w życie z dniem podpisania.

Wójt Gminy Grajewo

Stanisław Szleter

Załącznik do zarządzenia nr 17/2017 Kierownika  
Urzędu Gminy Grajewo z dn. 18 maja 2017 r.

# INSTRUKCJA BEZPIECZEŃSTWA POŻAROWEGO

obiekту :

**Urząd Gminy Grajewo**

Sporządził:

Zatwierdzam:

Grajewo, 18-05-2017

## Spis treści

Podstawy prawne .....	4
ROZDZIAŁ I.....	4
WARUNKI OCHRONY PRZECIWPOŻAROWEJ WYNIKAJĄCE ZE SPOSOBU UŻYTKOWANIA I WARUNKÓW TECHNICZNYCH OBIEKTU. ....	4
ROZDZIAŁ II .....	7
ZADANIA I OBOWIĄZKI W ZAKRESIE OCHRONY PRZECIWPOŻAROWEJ DLA PRACOWNIKÓW URZĘDU .....	7
ROZDZIAŁ III.....	11
ZABEZPIECZENIE PRZECIWPOŻAROWE POMIESZCZEŃ.....	11
ROZDZIAŁ IV.....	12
SPOSODY ZABEZPIECZENIA PRAC NIEBEZPIECZNYCH POD WZGLĘDEM POŻAROWYM....	12
ROZDZIAŁ V .....	13
WYPOSAŻENIE BUDYNKU W PODRĘCZNY SPRZĘT GAŚNICZY ORAZ SPOSODY PODDAWANIA ICH PRZEGLĄDOM TECHNICZNYM I CZYNNOŚCIOM KONSERWACYJNYM.	13
ROZDZIAŁ VI.....	16
POSTĘPOWANIE W PRZYPADKU POWSTANIA POŻARU. ....	16
ROZDZIAŁ VII.....	17
WARUNKI I ORGANIZACJA EWAKUACJI LUDZI. ....	17
ROZDZIAŁ VIII .....	20
SPOSODY ZAPOZNANIA PRACOWNIKÓW URZĘDU Z PRZEPISAMI PRZECIWPOŻAROWYMI I TREŚCIĄ NINIEJSZEJ INSTRUKCJI.....	20
ROZDZIAŁ IX.....	21
PLANY BUDYNKU URZĘDU I TERENU PRZYLEGŁEGO ORAZ INNE ZAŁĄCZNIKI.....	21

„Instrukcja bezpieczeństwa pożarowego” to dokument prawny wymagany na podstawie § 6, ust. 3 Rozporządzenia Ministra Spraw Wewnętrznych i Administracji z dnia 7 czerwca 2010 roku w sprawie ochrony przeciwpożarowej budynków, innych obiektów budowlanych i terenów. (Dz. U. z 2010 r. Nr 109, poz. 719).

Instrukcja bezpieczeństwa pożarowego jest indywidualnym opracowaniem zawierającym w szczególności następujące elementy:

- warunki ochrony przeciwpożarowej, wynikające z przeznaczenia, sposobu użytkowania, prowadzonego procesu technologicznego, magazynowania (składowania) i warunków technicznych obiektu, w tym zagrożenia wybuchem;
- określenie wyposażenia w wymagane urządzenia przeciwpożarowe i gaśnice oraz sposoby poddawania ich przeglądowi technicznemu i czynnościom konserwacyjnym;
- sposoby postępowania na wypadek pożaru i innego zagrożenia;
- sposoby zabezpieczenia prac niebezpiecznych pod względem pożarowym, jeżeli takie prace są przewidywane;
- warunki i organizację ewakuacji ludzi oraz praktyczne sposoby ich sprawdzania;
- sposoby zapoznania użytkowników obiektu, w tym zatrudnionych pracowników, z przepisami przeciwpożarowymi oraz treścią przedmiotowej instrukcji;
- zadania i obowiązki w zakresie ochrony przeciwpożarowej dla osób będących ich stałymi użytkownikami;
- do zapoznania się z instrukcją i przestrzegania jej zobowiązani są wszyscy pracownicy, bez względu na rodzaj wykonywanej pracy i zajmowane stanowisko, przyjęcie do wiadomości postanowień instrukcji pracownicy potwierdzają własnoręcznym podpisem.

Instrukcja bezpieczeństwa pożarowego powinna być poddawana okresowej aktualizacji, co najmniej raz na dwa lata, a także po takich zmianach sposobu użytkowania obiektu, które wpływają na zmianę warunków ochrony przeciwpożarowej.



## Podstawy prawne

1. Ustawa z dnia 24 sierpnia 1991 r. o ochronie przeciwpożarowej (tekst jednolity: Dz. U. 2002 r. Nr 147 poz. 1229 z późn. zmian.).
2. Ustawa z dnia 7 lipca 1994 r. Prawo budowlane (tj. Dz. U. z 2006 r. Nr 156, poz. 1118 z późn. zm.).
3. Ustawa z dnia 16 kwietnia 2004 r. o wyrobach budowlanych (Dz.U.Nr 92, poz. 881 z późn. zmianami)
4. Rozporządzenie Ministra Spraw Wewnętrznych i Administracji z dnia z dnia 21 kwietnia 2006 roku w sprawie ochrony przeciwpożarowej budynków, innych obiektów budowlanych i terenów. (Dz. U. z 2006 r. Nr 80, poz. 563).
5. Rozporządzenie Ministra Spraw Wewnętrznych z dnia 16 czerwca 2003 roku w sprawie przeciwpożarowego zaopatrzenia w wodę oraz dróg pożarowych (Dz. U. z 2003 r. Nr 121, poz. 1139).
6. Rozporządzenie Ministra Infrastruktury z dnia 12 kwietnia 2002 roku w sprawie warunków technicznych, jakim powinny odpowiadać budynki i ich usytuowanie. (Dz. U. z 2002 r. Nr 75, poz. 690 z późn. zmian.).
7. PN-92/N-01256/01 - Znaki bezpieczeństwa. Ochrona przeciwpożarowa.
8. PN-92/N-01256/02 - Znaki bezpieczeństwa. Ewakuacja.
9. PN-657 M - 51520 - "Pożarnicze tablice informacyjne".

## ROZDZIAŁ I

### **WARUNKI OCHRONY PRZECIWPOŻAROWEJ WYNIKAJĄCE ZE SPOSOBU UŻYTKOWANIA I WARUNKÓW TECHNICZNYCH OBIEKTU.**

§ 1. Instrukcja Bezpieczeństwa Pożarowego jest to dokument prawny, wymagany § 6 rozporządzenia Ministra Spraw Wewnętrznych i Administracji z dnia 7 czerwca 2010 r. jako element lokalnego prawa, określającego uszczegółowione (w stosunku do aktów prawnych wyższego rzędu) warunki ochrony przeciwpożarowej danego obiektu.

§ 2. Budynek Urzędu Gminy Grajewo w całości jest użytkowany jako budynek biurowy w którym wykonywane są:

- 1) jako podstawowe prace administracyjno-biurowe z użyciem sprzętu komputerowego, kopiującego, środków łączności i innego sprzętu biurowego;
- 2) jako pomocnicze prace porządkowe z użyciem sprzętu odkurzającego i środków czystości;
- 3) sporadycznie prace remontowe z użyciem narzędzi i materiałów budowlanych.

§ 3. Niebezpieczeństwo powstania pożaru w pomieszczeniach Urzędu Gminy Grajewo może wynikać z następujących przyczyn:

- 1) porzucania niewygaszonych niedopałków papierosów na materiały palne,
- 2) pozostawiania niewyłączonych odbiorników energii elektrycznej lub ustawiania ich w pobliżu materiałów palnych,
- 3) niewłaściwego użytkowania i posługiwania się materiałami łatwopalnymi (benzyna, lakiery, farby, rozpuszczalniki itp.),
- 4) niewłaściwej i nieterminowej konserwacji urządzeń i instalacji elektrycznych oraz piorunochronnych,
- 5) niewłaściwej eksploatacji urządzeń elektrycznych i grzewczych,
- 6) nieprzestrzegania obowiązujących przepisów przeciwpożarowych.

§ 4. Najczęściej występującymi przyczynami rozszerzania się pożaru są:

- 1) palność elementów budowlanych i wystroju wnętrz pomieszczeń (sufity, stropy, ściany działowe, boazeria, kotary itp.),
- 2) niewłaściwe składowanie materiałów palnych,
- 3) brak lub niesprawność podręcznego sprzętu gaśniczego do likwidacji pożaru w zarodku,
- 4) nieznajomość zasad i sposobu likwidacji pożaru w zarodku przez pracowników,
- 5) brak środków alarmowych i odpowiedniej łączności z Jednostką Ratowniczo - Gaśniczą Państwowej Straży Pożarnej,
- 6) niezastosowanie przegrodzeń przeciwpożarowych o odpowiedniej odporności ogniowej,
- 7) nieumiejętność poprowadzenia działań ratowniczo - gaśniczych w pierwszej fazie powstania pożaru przez pracowników.

§ 5. W budynku Urzędu Gminy Grajewo zagrożenie dla życia i zdrowia ludzkiego podczas pożaru wynikać może z następujących zjawisk i warunków:

- 1) zatrucia wydzielającymi się gazami toksycznymi podczas tlenia i palenia się materiałów palnych, a szczególnie tworzyw sztucznych;
- 2) oparzeń ciała przez płomienie oraz rozgrzane przedmioty;
- 3) silnego zadymienia dróg ewakuacyjnych;
- 4) nieprzestrzegania obowiązujących zasad przygotowania wewnętrznych dróg ewakuacyjnych takich jak:
  - a) niezachowanie odpowiedniej szerokości drzwi ewakuacyjnych,
  - b) zastawianie dróg ewakuacyjnych lub wyjść ewakuacyjnych przedmiotami stanowiącymi wyposażenie obiektu oraz innymi przedmiotami,
  - c) przekroczenie długości dojścia do wyjść ewakuacyjnych,
- 5) zastosowanie elementów wyposażenia, wykładzin podłogowych oraz sufitowych wykonanych z materiałów palnych;
- 6) używania płynów łatwopalnych do celów gospodarczych w warunkach niedozwolonych, a w szczególności przy używaniu ognia otwartego i iskrzących urządzeń elektrycznych oraz braku wentylacji.

§ 6. Warunki pożarowo-techniczne budynku Urzędu Gminy:

- 1) charakterystyka części biurowej budynku wybudowanej w latach 1971-1972:
  - a) ściany fundamentowe wykonane z betonu,
  - b) strop nad piwnicą (budynek jest częściowo podpiwniczony) i parterem wykonany z płyt betonowych kanałowych,
  - c) ściany parteru i piętra wykonane z cegły kratówki na zaprawie cementowo-wapiennej,
  - d) stropodach wykonany z płyt betonowych korytkowych pokrytych papą,
  - e) stolarka okienna wykonana z PCV.
- 2) charakterystyka części konferencyjnej budynku wybudowanej w 2006 r:
  - a) ściany fundamentowe wykonane z betonu,
  - b) posadzka wykonana z betonu, budynek nie jest podpiwniczony,



- c) ściany zewnętrzne i wewnętrzne wykonane z bloczków gazobetonowych,
- d) ściany zewnętrzne docieplone styropianem,
- e) stropodach - konstrukcja dźwigarowa drewniana, docieplona wełną mineralną, sufit podwieszany, dach wykonany z blachy trapezowej powlekanej,
- f) stolarka okienna wykonana z PCV.

3) parametry techniczne budynku:

- a) obiekt posiada 2 kondygnacje, w części obejmującej około 80 m<sup>2</sup> jest podpiwniczony,
- b) budynek stanowi jedną strefę pożarową, gdyż jego powierzchnia użytkowa wynosi 705 m<sup>2</sup>, z tego piętro około 200 m<sup>2</sup>, a kubatura budynku wynosi 2 401 m<sup>3</sup>,
- c) budynek zalicza się do niskich, gdyż wysokość części parterowej budynku wynosi 6 m, a części piętrowej około 11 m,
- d) budynek zalicza się do kategorii zagrożenia ludzi ZL III, gdyż jest budynkiem użyteczności publicznej nieprzeznaczonym przede wszystkim do użytku ludzi o ograniczonej zdolności poruszania się i nie posiada pomieszczeń przeznaczonych do jednoczesnego przebywania ponad 50 osób niebędących ich stałymi użytkownikami,
- e) w budynku nie występują strefy zagrożenia wybuchem, gdyż nie przechowuje się w Urzędzie materiałów wybuchowych.

## ROZDZIAŁ II

### ZADANIA I OBOWIĄZKI W ZAKRESIE OCHRONY PRZECIWPOŻAROWEJ DLA PRACOWNIKÓW URZĘDU

§ 7. Zgodnie z art. 3 ust. 1 ustawy o ochronie przeciwpożarowej osoba fizyczna, osoba prawna, organizacja lub instytucja korzystająca ze środowiska, budynku, obiektu lub terenu obowiązana jest zabezpieczyć je przed zagrożeniem pożarowym lub innym miejscowym zagrożeniem.

§ 8. Odpowiedzialność za realizację obowiązków z zakresu ochrony przeciwpożarowej odnośnie budynku Urzędu Gminy ponosi Wójt Gminy jako jego zarządca.

§ 9. 1. Wójt Gminy Grajewo w celu zapewnienia ochrony przeciwpożarowej budynku Urzędu Gminy obowiązany jest w szczególności:

- 1) przestrzegać przeciwpożarowych wymagań budowlanych, instalacyjnych i technologicznych;
- 2) wyposażyć budynek i posesję Urzędu w sprzęt pożarniczy i ratowniczy oraz środki gaśnicze zgodnie z zasadami określonymi w odrębnych przepisach;
- 3) zapewnić konserwację oraz naprawy urządzeń przeciwpożarowych i gaśnic w sposób gwarantujący ich sprawne i niezawodne funkcjonowanie;
- 4) zapewnić osobom przebywającym w budynku lub na posesji Urzędu bezpieczeństwo i możliwość ewakuacji;
- 5) przygotować budynek i teren Urzędu do prowadzenia akcji ratowniczej;
- 6) zapoznać pracowników z przepisami przeciwpożarowymi;
- 7) ustalić sposoby postępowania na wypadek powstania pożaru, klęski żywiołowej lub innego miejscowego zagrożenia.

§ 10. 1. Wójt Gminy Grajewo oraz wyznaczeni pracownicy ponoszą bezpośrednią odpowiedzialność za stan bezpieczeństwa pożarowego budynku i zajmowanych pomieszczeń.

2. Do obowiązków Wójta Gminy Grajewo i wyznaczonych pracowników należy w szczególności:

- 1) zapewnienie przestrzegania przeciwpożarowych wymagań budowlanych oraz bezpiecznej eksploatacji instalacji i urządzeń stanowiących wyposażenie zajmowanych budynków i pomieszczeń,
- 2) zapewnienie wyposażenia budynków i pomieszczeń w podręczny sprzęt gaśniczy oraz utrzymanie tego sprzętu w pełnej sprawności technicznej przez zapewnienie systematycznej konserwacji,
- 3) zapewnienie osobom przebywającym w budynku bezpieczeństwa i możliwości ewakuacji na wypadek pożaru,
- 4) zapewnienie właściwego przeszkolenia przeciwpożarowego wszystkich



pracowników,

- 5) przygotowanie budynku do prowadzenia akcji ratowniczo - gaśniczej,
- 6) ustalenie sposobów postępowania na wypadek pożaru lub innego miejscowego zagrożenia,
- 7) nadzorowanie przestrzegania przez podległych pracowników postanowień zawartych w „Instrukcji Bezpieczeństwa Pożarowego” oraz w przepisach ogólnych,
- 8) stosowanie odpowiednich sankcji w stosunku do pracowników winnych zaniedbań stwarzających możliwość powstania pożaru,
- 9) przeprowadzanie okresowych analiz stanu zabezpieczenia przeciwpożarowego w zajmowanych budynkach i pomieszczeniach,
- 10) podejmowanie wszelkich przedsięwzięć zmierzających do poprawienia zabezpieczenia przeciwpożarowego zajmowanych pomieszczeń.

§ 11. 1. Wszyscy pracownicy Urzędu ponoszą odpowiedzialność za stan zabezpieczenia przeciwpożarowego powierzonego im mienia i zajmowanych pomieszczeń, a w szczególności zobowiązani są:

- 1) znać przepisy przeciwpożarowe oraz postanowienia niniejszej instrukcji i ich przestrzegać;
- 2) dbać o właściwy stan zabezpieczenia przeciwpożarowego oraz utrzymać czystość i porządek w zajmowanych pomieszczeniach i na stanowiskach pracy;
- 3) usuwać drobne usterki mogące być przyczyną pożaru lub informować o ich wystąpieniu przełożonych;
- 4) po zakończeniu pracy wyłączyć spod napięcia wszystkie urządzenia elektryczne (oprócz wybranych pracujących całodobowo) i zgasić oświetlenie;
- 5) przestrzegać zakazu palenia tytoniu i używania otwartego ognia poza miejsc, specjalnie do tego wyznaczonymi;
- 6) niezwłocznie zawiadomić osoby odpowiedzialne za stan zabezpieczenia przeciwpożarowego w jednostce o wszelkich spostrzeżonych brakach, które mogą być bezpośrednią lub pośrednią przyczyną pożarów,
- 7) brać udział w okresowym szkoleniu z zakresu ochrony przeciwpożarowej.

§ 12. Pracownicy zatrudnieni w innych pomieszczeniach zaplecza gospodarcze ponoszą

odpowiedzialność za stan zabezpieczenia przeciwpożarowego powierzonego mienia, a w szczególności obowiązani są:

- 1) przestrzegać zakazu palenia tytoniu i używania ognia otwartego w pomieszczeniach
- 2) dopilnować, aby przed wejściem do pomieszczeń zostały umieszczone oznakowań zakazujące używania ognia otwartego i palenia tytoniu,
- 3) dopilnować właściwego rozmieszczenia podręcznego sprzętu gaśniczego,
- 4) przestrzegać zakazu instalowania przenośnych, elektrycznych urządzeń grzewczych z odkrytym elementem grzejnym,
- 5) przestrzegać zakazu przechowywania materiałów palnych w odległości mniejszej niż 0,5 m od urządzeń i instalacji, których powierzchnie zewnętrzne mogą nagrzewać się do temperatury 100 °C,
- 6) przestrzegać asortymentowego podziału magazynowanych materiałów,
- 7) po zakończeniu pracy dopilnować sprzątnięcia i zabezpieczenia pomieszczeń wyłączenia spod napięcia wszystkich urządzeń elektrycznych i wygaszania; oświetlenia,

§ 13. Do obowiązków personelu sprzątającego należy:

- 1) utrzymanie czystości przez systematyczne usuwanie śmieci i odpadów do odpowiednich pojemników poza teren sprzątanym pomieszczeń,
- 2) dopilnowanie wygaszenia oświetlenia oraz wyłączenia urządzeń elektrycznych nieprzystosowanych do pracy ciągłej,
- 3) zamknięcie pomieszczeń po zakończeniu sprzątania i umieszczenie kluczy w ustalonym miejscu,
- 4) zgłoszenie przełożonemu stwierdzonych nieprawidłowości w przeciwpożarowym zabezpieczeniu pomieszczeń (nie wyłączone elektryczne urządzenia grzejne, maszyny, oświetlenie itp.).

## ROZDZIAŁ III

### ZABEZPIECZENIE PRZECIWPOŻAROWE POMIESZCZEŃ.

§ 14. W pomieszczeniach Urzędu Gminy Grajewo zabronione jest wykonywanie czynności, które mogą spowodować pożar, jego rozprzestrzenianie się, utrudnianie prowadzenia działań ratowniczych lub ewakuacji, a w szczególności:

- 1) używanie ognia otwartego i palenia tytoniu poza miejscami do tego celu wyznaczonymi,
- 2) wrzucanie niedopałków papierosów lub zapalek do koszy na śmieci,
- 3) przechowywanie materiałów palnych w odległości mniejszej niż 0,5 m od urządzeń i instalacji, których powierzchnie mogą nagrzewać się do temperatury przekraczającej 100 °C oraz od przewodów uziemiających i przewodów odprowadzających instalacji odgromowych,
- 4) użytkowanie elektrycznych urządzeń grzewczych ustawionych bezpośrednio na podłożu palnym, z wyjątkiem urządzeń eksploatowanych zgodnie z warunkami określonymi przez producenta,
- 5) stosowanie na osłony punktów świetlnych materiałów palnych z wyjątkiem materiałów trudno zapalnych, jeżeli zostaną umieszczone w odległości co najmniej 0,05 m od żarówki,
- 6) instalowanie opraw świetlnych oraz sprzętu instalacji elektrycznych, takich jak: wyłączniki, przełączniki, gniazda wtykowe itp. na podłożu palnym, jeżeli ich konstrukcja nie zabezpiecza podłoża przed zapaleniem,
- 7) składowanie materiałów palnych na drogach komunikacji ogólnych służących ewakuacji,
- 8) pozostawianie na klatkach schodowych jakichkolwiek przedmiotów utrudniających ewakuację,
- 9) zamykanie drzwi ewakuacyjnych w sposób uniemożliwiający ich natychmiastowe otwarcie,
- 10) pozostawienie po zakończeniu pracy nie wyłączonych maszyn, urządzeń elektrycznych i gazowych oraz oświetlenia, z wyjątkiem oświetlenia ulicznego,
- 11) zakładanie prowizorycznych instalacji elektrycznych oraz dokonywania naprawy



instalacji elektrycznej przez osoby nieuprawnione,

12) uniemożliwienie lub ograniczenie dostępu do:

- a) urządzeń przeciwpożarowych, takich jak: instalacje sygnalizacyjno - alarmowe, hydranty, zawory hydrantowe, suche piony,
- b) podręcznego sprzętu gaśniczego,
- c) wyjść ewakuacyjnych,
- d) głównego wyłącznika prądu i tablic rozdzielczych prądu elektrycznego,

13) materiały palne znajdujące się wewnątrz budynku lub na terenie przyległym do niego powinny być używane oraz przechowywane w sposób nienaruszający bezpieczeństwa ludzi i mienia.

## **ROZDZIAŁ IV**

### **SPOSOBY ZABEZPIECZENIA PRAC NIEBEZPIECZNYCH POD WZGLĘDEM POŻAROWYM.**

§ 15. Przewiduje się, że na terenie Urzędu mogą być sporadycznie prowadzone prace remontowo-budowlane, których prowadzenie może powodować niebezpieczeństwo pożaru lub wybuchu. Mogą to być:

- 1) prace związane z do cięciem i spawaniem metali, powodujące iskrzenie, nagrzewanie lub rozbryzgiwanie gorących drobinek metalu;
- 2) prace lakierniczo - malarskie i impregnacyjne wykonywane przy zastosowaniu wyrobów łatwo zapalnych;
- 3) prace wymagające używania klejów o właściwościach pożarowych;
- 4) prace wymagające użycia ognia otwartego, np. do rozgrzewania substancji bitumicznych.

§ 16. Rozpoczęcie wykonywania prac niebezpiecznych pod względem pożarowym lub wybuchowym na terenie Urzędu wymaga:

- a) dokonania oceny stanu bezpieczeństwa stanu pożarowego w miejscu

przewidywanych prac oraz oszacowania poziomu zagrożenia pożarowego lub wybuchowego jakie mogą spowodować te prace,

- b) ustalenia wykonania niezbędnych zabezpieczeń i warunków prowadzenia prac niebezpiecznych pod względem pożarowym i wybuchowym,
- c) wydania zezwolenia na prowadzenie prac niebezpiecznych pożarowo następuje po wykonaniu zleconych prac zabezpieczających przez Wójta lub osobę upoważnioną.

§ 17. 1. Przy prowadzeniu prac spawalniczych w pomieszczeniach obowiązuje stały dozór miejsca prowadzenia tych prac i najbliższego otoczenia w czasie i na warunkach określonych każdorazowo przez osobę prowadzącą sprawy ochrony przeciwpożarowej.

2. Po zakończeniu prac spawalniczych należy przeprowadzić kontrolę mającą na celu stwierdzenie czy nie pozostawiono tłących się i żarzących się cząsteczek metalu, czy nie występują objawy pożaru oraz czy sprzęt spawalniczy został zdemonstrowany, odłączony od źródeł zasilania i należyście zabezpieczony przed osobami postronnymi.

3. W pomieszczeniach szczególnie zagrożonych pod względem pożarowym bądź posiadających palne elementy konstrukcyjne, kontrolę taką należy ponowić po upływie 4 godzin, a następnie po 8 godzinach licząc od czasu zakończenia prac spawalniczych.

§ 18. 1. Ze względu na zagrożenie wybuchowe należy stosować zalecenia prewencyjne tj. zabronione jest wykonywanie prac spawalniczych w pomieszczeniach, w których wykonywano tego samego dnia prace malarskie lub impregnacyjne przy użyciu wyrobów lakierniczych i impregnacyjnych łatwozapalnych lub inne prace przy użyciu substancji łatwozapalnych.

2. Czas po jakim można wykonywać prace spawalnicze uzależniony jest od szybkości całkowitego odparowania rozpuszczalników, który producent wyrobów lakierniczych lub impregnacyjnych określa zawsze jako czas schnięcia. W stosunku do tego czasu należy przyjąć minimum 12 - godzinną rezerwę bezpieczeństwa.

## ROZDZIAŁ V

### **WYPOSAŻENIE BUDYNKU W PODRĘCZNY SPRZĘT GAŚNICZY ORAZ SPOSOBY PODDAWANIA ICH PRZEGLĄDOM TECHNICZNYM I CZYNNOŚCIOM KONSERWACYJNYM.**



§ 19. Podręczny sprzęt gaśniczy przeznaczony jest do gaszenia pożarów w zarodku i w pierwszej fazie powstania.

§ 20. Budynek Urzędu, jako budynek niechroniony stałym urządzeniem gaśniczym, zakwalifikowany do kategorii zagrożenia ludzi ZL III powinien być wyposażony co najmniej w jedną jednostkę środka gaśniczego o masie 2 kg na każde 100 m<sup>1 2 3</sup> powierzchni strefy pożarowej.

§ 21. W budynku Urzędu są rozmieszczone:

- 1) gaśnice proszkowe o masie środka gaśniczego 2 kg przeznaczone do gaszenia pożarów materiałów stałych, cieczy i gazów;
- 2) hydrant wewnętrzny znajdujący się na parterze (wodą z hydrantu nie wolno gasić urządzeń będących pod napięciem).

§ 22. Przy rozmieszczaniu podręcznego sprzętu gaśniczego należy przestrzegać następujących zasad:

- 1) sprzęt powinien być umieszczony w miejscach łatwo dostępnych i widocznych - przy wejściach do budynków, klatkach schodowych, przy przejściach, na korytarzach, w pomieszczeniach przy wyjściach na zewnątrz;
- 2) miejsca wyznaczone na sprzęt należy oznakować zgodnie z postanowieniami Polskiej Normy PN-92/N-01256/01;
- 3) do sprzętu powinien być zapewniony dostęp o szerokości minimum 1 m;
- 4) sprzęt należy umieszczać w miejscach nie narażonych na uszkodzenia mechaniczne oraz działanie źródła ciepła (piece, grzejniki, miejsca silnie nasłoneczniane);
- 5) odległość dojścia do sprzętu nie powinna być większa niż 30 m.

§ 23. Budynki powinny być wyposażone w sprzęt gaśniczy w zależności od zagrożenia wybuchem, kategorii zagrożenia ludzi, wielkości obciążenia ogniowego oraz powierzchni

(jednostki odniesienia).

§ 24. Przeglądy techniczne i czynności konserwacyjne podręcznego sprzętu gaśniczego powinny być przeprowadzane w okresach i w sposób zgodny z instrukcją obsługi ustaloną przez producenta nie rzadziej jednak niż raz w roku przez osoby posiadające stosowne uprawnienia.

- 1) Instalacje i urządzenia techniczne użytkować i utrzymywać w stanie zgodnym z warunkami technicznymi i wymaganiami ustalonymi przez producenta, a w szczególności należy poddawać je okresowym przeglądom i konserwacjom, zgodnie z poniższą tabelą:

Lp.	Rodzaj czynności	Termin	Uwagi
1.	Konserwacja i naprawa podręcznego sprzętu gaśniczego	co najmniej raz w roku	každorazowo po użyciu
2.	Badanie hydrantów wewnętrznych	co roku	
3.	Badanie węży na rozerwanie	co 5 lat	
4.	Pomiar rezystancji izolacji przewodów roboczych instalacji elektrycznej	co 5 lat	
5.	Kontrola stanu technicznego przewodów dymowych i wentylacyjnych	raz w roku	
6.	Pomiar napięć i obciążeń w instalacji elektrycznej	co 5 lat	
7.	Sprawdzanie skuteczności działania środków ochrony przeciwpożarowej w instalacji elektrycznej	co 5 lat	

## ROZDZIAŁ VI

### POSTĘPOWANIE W PRZYPADKU POWSTANIA POŻARU.

§ 25. 1. W przypadku powstania pożaru każdy pracownik obowiązany jest zaalarmować niezwłocznie, przy użyciu wszelkich dostępnych środków, pracowników i interesantów znajdujących się w objętym lub zagrożonym pożarem budynku, straż pożarną, policję oraz Wójta Gminy Grajewo.

2. Wykaz telefonów instytucji alarmowych:

- 1) Pogotowie Ratunkowe - 999 lub 112
- 2) Straż Pożarna - 998 lub 112
- 3) Policja - 997 lub 112
- 4) Pogotowie Energetyczne – 991 lub 86216 34 62
- 5) Pogotowie Wodociągowe - 994

3. Przy telefonicznym alarmowaniu straży pożarnej należy dokładnie podać:

- a) gdzie się pali tj. **Urząd Gminy Grajewo, ul. Komunalna 6, Grajewo,**
- b) co się pali, np. pokój sekretariatu na I piętrze,
- c) czy istnieje zagrożenie życia ludzkiego,
- d) numer telefonu oraz imię i nazwisko zgłaszającego.

4. Rozmowę można zakończyć dopiero po potwierdzeniu przyjęcia zgłoszenia przez dyżurnego straży pożarnej.

§ 26. Pracownicy, którzy nie biorą udziału w alarmowaniu bezzwłocznie przystępują do likwidacji pożaru, posługując się podręcznym sprzętem gaśniczym i środkami gaśniczymi znajdującymi się w najbliższym otoczeniu.

§ 27. Akcją ratowniczo - gaśniczą, do czasu przybycia straży pożarnej kieruje Wójt, względnie osoba najbardziej energiczna i opanowana, która objęła samorzutnie kierowanie akcją lub wyznaczona została przez Wójta.

§ 28. Kierujący akcją ratowniczo - gaśniczą obowiązany jest wystawić przed budynkiem lub przy drodze wyjazdowej jednego pracownika, którego zadaniem jest udzielenie pierwszej przybyłej jednostce straży pożarnej informacji dotyczących:

- a) źródła pożaru,
- b) punktów czerpania wody,
- c) miejsc szczególnie niebezpiecznych pożarowo, a przede wszystkich miejsc, gdzie mogą znajdować się zagrożeni pożarem ludzie.

§ 29. Po przybyciu jednostki ratowniczo - gaśniczej straży pożarnej kierujący akcją obowiązany jest podporządkować się dowódcy tej jednostki oraz poinformować go o sytuacji i wydanych poleceniach.

§ 30. Wszystkich pracowników obowiązuje podporządkowanie się kierownikowi akcji ratowniczo - gaśniczej.

§ 31. 1. Każda osoba przystępująca do akcji ratowniczo - gaśniczej powinna pamiętać, że:

- a) w pierwszej kolejności ratuje się życie ludzi,
- b) należy wyłączyć dopływ prądu elektrycznego do pomieszczenia objętego pożarem lub całego obiektu,
- c) należy usunąć z zasięgu ognia wszystkie materiały palne,
- d) nie należy otwierać bez koniecznej potrzeby okien i drzwi w pomieszczeniach, w których powstał pożar, ponieważ dopływ powietrza powoduje rozwój pożaru,
- e) szybkie i prawidłowe użycie podręcznego sprzętu gaśniczego umożliwia ugaszenie pożaru w zarodku, tzn. w najmniejszej fazie jego rozwoju.

2. Każdy pracownik Urzędu powinien znać:

- 1) rozkład pomieszczeń w budynku Urzędu oraz drogi ewakuacji i wyjścia z budynku;
- 2) rozmieszczenie i obsługę znajdujących się w obiekcie gaśnic i hydrantu;
- 3) lokalizację wyłącznika prądu.

## **ROZDZIAŁ VII**

### **WARUNKI I ORGANIZACJA EWAKUACJI LUDZI.**

§ 32. Celem przeprowadzenia ewakuacji jest umożliwienie szybkiego i bezpiecznego opuszczenia zagrożonych pomieszczeń budynku Urzędu przez wszystkie osoby znajdujące się wewnątrz.



§33. 1. Obowiązek zapewnienia osobom przebywającym na terenie budynku Urzędu bezpieczeństwa i możliwości ewakuacji spoczywa na zarządcy obiektu.

2. Zarządca zobowiązany jest do zapewnienia takich warunków ewakuacji z budynku Urzędu, które dadzą możliwość szybkiego i bezpiecznego opuszczenia stref budynku zagrożonych pożarem lub innym niebezpieczeństwem.

§ 34. Warunki umożliwiające sprawną ewakuację po legają na:

- 1) zapewnieniu dostatecznej ilości wyjść ewakuacyjnych z poszczególnych pomieszczeń budynku Urzędu i z samego budynku o szerokości co najmniej 0,9 m i wysokości nie mniejszej niż 2,0 m;
- 2) zapewnieniu dróg ewakuacyjnych z najdalszych miejsc, w których mogą przebywać ludzie, o długości nieprzekraczającej 40 m;
- 3) zapewnieniu bezpiecznej pożarowo obudowy i wydzielen dróg ewakuacyjnych oraz pomieszczeń;
- 4) nie używaniu do wykonywania sufitów podwieszanych materiałów łatwo zapalnych lub kapiących, odpadających pod wpływem ognia.

§ 35. W przypadku pojawienia się zagrożenia powodującego konieczność ewakuacji osób i mienia z budynku Urzędu decyzję o ewakuacji podejmuje osoba najstarsza funkcją, a w razie ich nieobecności najbardziej opanowana osoba spośród pracowników zwana dalej kierującym ewakuacją.

§ 36. Przed ogłoszeniem alarmu i rozpoczęciem ewakuacji kierujący akcją powinien ustalić:

- 1) rodzaj zagrożenia i jego źródło;
- 2) czy jest konieczne wezwanie straży pożarnej, jeśli tak to dokonać powyższego;
- 3) ilość osób bezpośrednio zagrożonych, przewidzianych do ewakuacji w pierwszej kolejności;
- 4) ilość osób zagrożonych pośrednio, przewidzianych do ewakuacji w późniejszym terminie;
- 6) miejsce koncentracji osób ewakuowanych z budynku;
- 7) osoby odpowiedzialne za ewakuację poszczególnych grup osób, a następnie mienia.



§ 37. Po podjęciu decyzji o ewakuacji kierujący ewakuacją:

- 1) niezwłocznie powiadamia wszystkie osoby przebywające w budynku Urzędu o powstałym zagrożeniu, jego charakterze, o konieczności ewakuacji do wyznaczonego miejsca;
- 2) wyznacza spośród pracowników osoby odpowiedzialne za ewakuację poszczególnych grup osób przewidzianych do ewakuacji;
- 3) wraz z wyznaczonymi pracownikami kieruje ruchem osób opuszczających budynek Urzędu;
- 4) wydaje polecenia stanowczo, ale spokojnie bez wzbudzania paniki;
- 5) sprawdza, czy wszystkie osoby opuściły zagrożone pomieszczenia;
- 6) w miarę możliwości i konieczności organizuje ewakuację mienia.

§ 38. W przypadku odcięcia dróg wyjścia dla ewakuowanych, znajdujących się strefie zagrożenia, należy zebrać ludzi w miejscu najbardziej oddalonym od źródła zagrożenia i w miarę możliwości ewakuować ich na zewnątrz budynku przez okna lub przy pomocy sprzętu ratowniczego służb ratowniczych.

§ 39. W razie silnego zadymienia dróg ewakuacyjnych należy poruszać się w pozycji pochylonej, jak najniżej przy podłodze, gdzie jest mniejsze zadymienie i niższa temperatura.

§ 40. Po przybyciu jednostek straży pożarnej kierujący ewakuacją powinien poinformować dowódcę o zaistniałej sytuacji w budynku, przebiegu ewakuacji i czy wszystkie osoby zostały ewakuowane z budynku Urzędu.

§ 41. Obowiązki pracowników na wypadek ogłoszenia ewakuacji z budynku Urzędu:

- 1) natychmiast przerwać pracę i wraz z interesantami najkrótszą drogą opuścić budynek udając się w wyznaczone miejsce dla osób ewakuowanych;
- 2) podczas ewakuacji należy iść szybko, ale nie wyprzedzać innych osób, aby nie wywoływać zamieszania i paniki;
- 3) nie wolno zatrzymywać się, ani poruszać w kierunku przeciwnym do kierunku ewakuacji;
- 4) bez zgody kierującego ewakuacją lub dowódcy akcji ratowniczej nie wolno samowolnie oddalać się z miejsca zbiórki osób ewakuowanych.

## ROZDZIAŁ VIII

### **SPOSODY ZAPOZNANIA PRACOWNIKÓW URZĘDU Z PRZEPISAMI PRZECIWPOŻAROWYMI I TREŚCIĄ NINIEJSZEJ INSTRUKCJI.**

§ 42. Wszystkie osoby wykonujące pracę w Urzędzie tj. pracownicy już zatrudnieni, pracownicy nowo zatrudniani, osoby odbywające staż, studenci i uczniowie odbywający praktykę studencką zwani dalej pracownikami Urzędu mają obowiązek znać przepisy przeciwpożarowe. a w szczególności:

ustawę z dnia 24 sierpnia 1991 r. o ochronie przeciwpożarowej (Dz. U. z 2009 r. Nr 178, poz. 1380 z późn. zm.);

- 1) rozporządzenie Ministra Spraw Wewnętrznych i Administracji z dnia 7 czerwca 2010 r. w sprawie ochrony przeciwpożarowej budynków, innych obiektów budowlanych i terenów (Dz. U. Nr 109, poz. 719 z późn. zm.);
- 2) niniejszą instrukcję bezpieczeństwa pożarowego.

§ 43. 1. Pracownicy Urzędu są zapoznawani z przepisami przeciwpożarowymi i niniejszą instrukcją bezpieczeństwa pożarowego podczas szkolenia wstępnego ogólnego (instruktażu ogólnego), o którym mowa w przepisach w sprawie szkolenia w dziedzinie bezpieczeństwa i higieny pracy, po przyjęciu do pracy w Urzędzie.

2. Podczas szkolenia wstępnego pracownicy powinni być zapoznani szczególnie z podstawowymi zasadami bezpieczeństwa pożarowego w budynku Urzędu, potencjalnymi zagrożeniami pożarowymi, zasadami postępowania, drogach ewakuacji, rozmieszczeniu podręcznego sprzętu gaśniczego i urządzeń przeciwpożarowych oraz o sposobie ich użycia.

3. Fakt zapoznania się z w/w przepisami pracownicy Urzędu potwierdzają składając imienne oświadczenia z własnoręcznym podpisem, które są przechowywane w ich aktach osobowych.

§44. 1. W celu aktualizacji oraz ugruntowania wiedzy i umiejętności w dziedzinie bezpieczeństwa pożarowego oraz zaznajomienia pracowników z nowymi uregulowaniami prawnymi i rozwiązaniami techniczno-organizacyjnymi są organizowane szkolenia okresowe.

2. Szkolenia okresowe organizuje się:

- 1) co 3 lata dla pracowników zatrudnionych na stanowiskach robotniczych;
- 2) co 6 lat dla pracowników zatrudnionych na stanowiskach administracyjno-biurowych.

3. Zakres szkolenia okresowego powinien obejmować w szczególności:

- 1) charakterystykę zagrożenia pożarowego budynku Urzędu;
- 2) przyczyny powstawania i rozszerzania się pożarów;
- 3) zadania i obowiązki pracowników w zakresie zapobiegania pożarom;
- 4) zadania i obowiązki pracowników w przypadku powstania pożaru;
- 5) ewakuacja ludzi i mienia, drogi i środki ewakuacji;
- 6) zasady użycia i umiejętność posługiwania się sprzętem gaśniczym będącym na wyposażeniu obiektu.

## **ROZDZIAŁ IX**

### **PLANY BUDYNKU URZĘDU I TERENU PRZYLEGŁEGO ORAZ INNE ZAŁĄCZNIKI**

§ 45. Plan terenu przyległego do budynku Urzędu i jego usytuowanie w terenie przedstawia załącznik Nr 1 do niniejszej instrukcji.

§ 46. Plan parteru budynku Urzędu i oznaczenie dróg ewakuacyjnych przedstawia

załącznik Nr 1 do niniejszej instrukcji

§ 47. Plan I piętra budynku Urzędu i oznaczenie dróg ewakuacyjnych przedstawia załącznik Nr 3 do niniejszej instrukcji.

§ 48. Protokół zabezpieczenia prac niebezpiecznych pożarowo stanowi załącznik Nr 4 do niniejszej instrukcji.

§ 49. Program szkolenia z zakresu ochrony p.poż stanowi załącznik Nr 5 do niniejszej instrukcji.



Imię, nazwisko, adres	Opis nieruchomości				
	Oznaczenie ewidencyjne				
	numer KW	jed. rej.	działki	Użytek klasa	Pow. rolnia (ha)
Właściciel: GMINA GRAJEWO, siedz. Grajewo, ul. Komunalna 4	24703	G678	910/23	BI	0,2153
Razem powierzchnia słowna: dwa tysiące sto pięćdziesiąt trzy m <sup>2</sup>					0,2153

Szkie orientacyjny Skala 1:2 000  
m. Grajewo



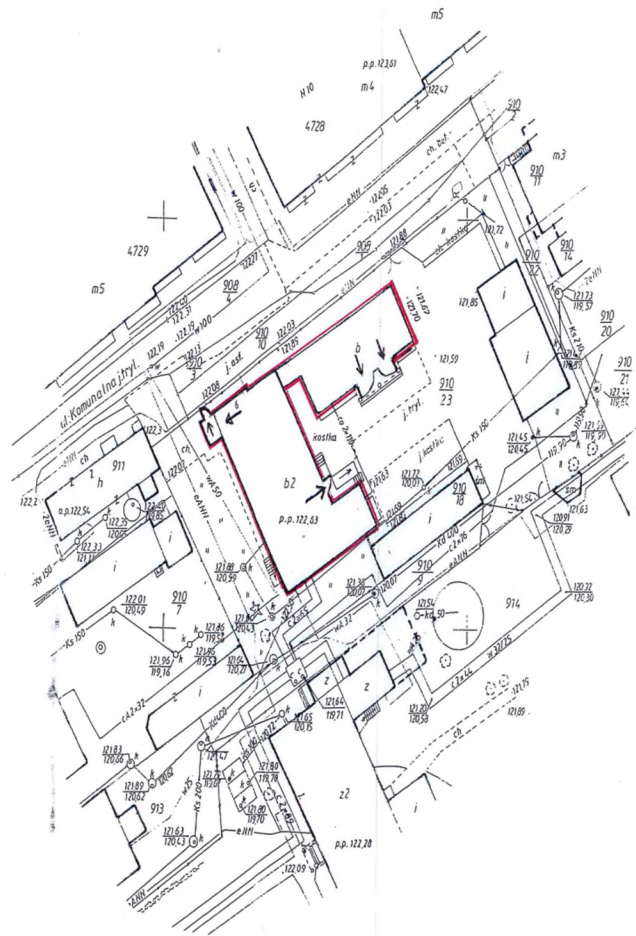
2006.06.25

1354-81/06

Grajewo 2006.06.25

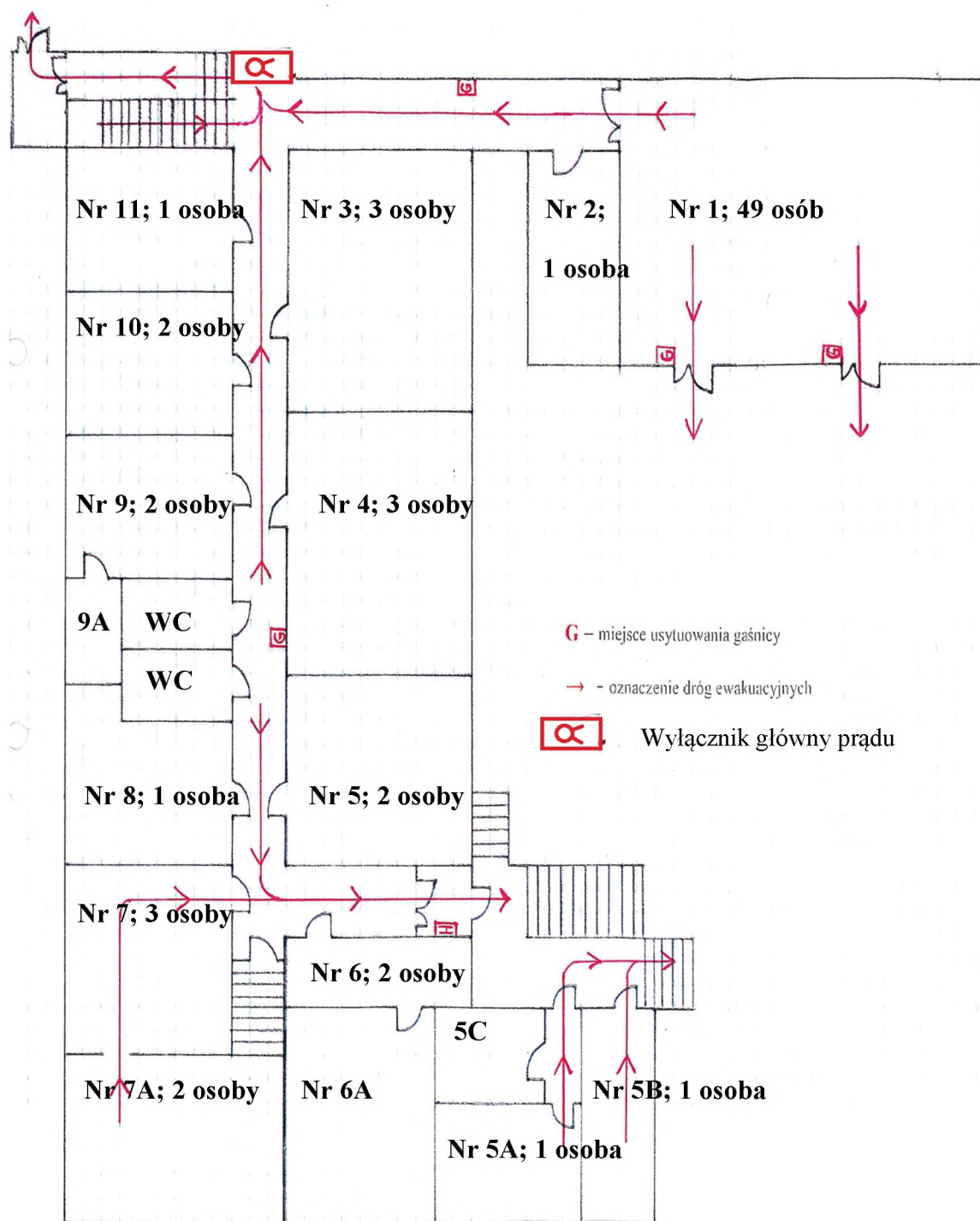
Skala	1: 500	MAPA DO CELÓW PROJEKTOWYCH
obiekt	działka 910/23	Wykonawca: INTERGEO Usługi Geodezyjne Robert Pytel
m	Grajewo	19-200 Grajewo, ul. Mickiewicza 8A
powiat	grajewski	Sporządził dn. 14.06.2006
obwód	m. Grajewo	INTERGEO
mapa aktualna	23.05.2006	PROJEKTOWY USŁUGI GEODEZYJNE
na dzień	20.08.0833	Robert Pytel
arkusz mapy		19-200 Grajewo, ul. Mickiewicza 8A
zasadniczej		ul. Północna 42 20 Grajewo 19-200
L. kst. robót	18384-38/06	

Załącznik Nr 1  
do instrukcji bezpieczeństwa pożarowego  
Urzędu Gminy Grajewo



## Załącznik Nr 2

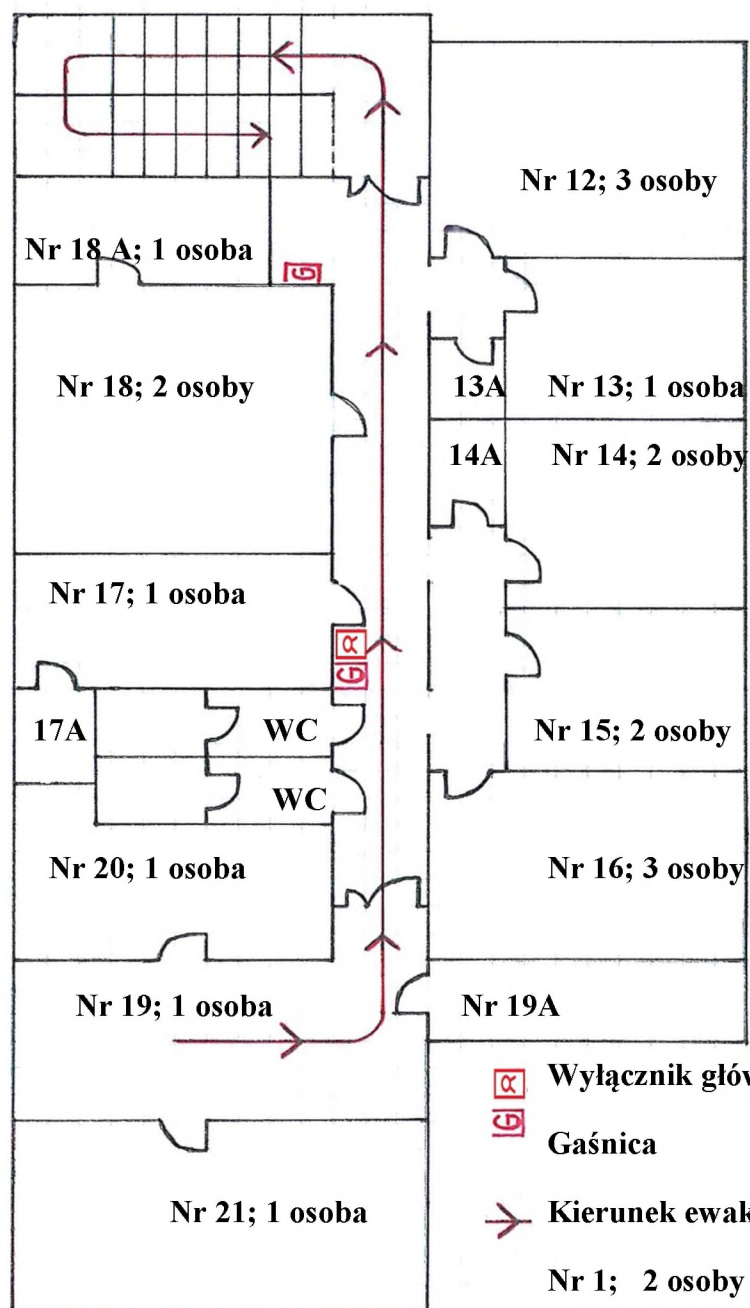
Plan parteru budynku Urzędu Gminy Grajewo z oznaczonymi drogami ewakuacyjnymi, położeniem gaśnic i wyłącznikiem głównym prądu





## Załącznik Nr 3

Plan I piętra budynku Urzędu Gminy Grajewo z oznaczonymi drogami ewakuacyjnymi, położeniem gaśnic i wyłącznikiem głównym prądu



Załącznik nr 4

**PROTOKÓŁ  
ZABEZPIECZENIA PRAC NIEBEZPIECZNYCH POŻAROWO**

1. Nazwa i określenie pomieszczenia i miejsca, w którym przewiduje się wykonanie prac:

.....

2. Technologia prac przewidzianych do realizacji:

.....

.....

3. Właściwości pożarowe materiałów palnych występujących w pomieszczeniu (miejscu) prac:

.....  
 .....

4. Rodzaj elementów budowlanych (zapalność) występujących w danym pomieszczeniu lub rejonie przewidywanych prac niebezpiecznych pożarowo:

.....  
 .....

5. Rodzaj wykonywanych prac przez inne firmy w pomieszczeniach sąsiadujących z pomieszczeniami (miejscami) wykonywania prac niebezpiecznych pożarowo oraz sposoby zabezpieczeń obszarów sąsiadujących:

.....  
 .....  
 .....

6. Sposób zabezpieczenia przeciwpożarowego pomieszczenia, stanowiska, urządzenia itp. na okres wykonywania prac niebezpiecznych pożarowo:

.....  
 .....  
 .....

7. Ilość i rodzaj podręcznego sprzętu gaśniczego do zabezpieczenia toku prac niebezpiecznych pożarowo:

.....  
 .....  
 .....

8. Środki i sposób alarmowania współpracowników oraz straży pożarnej w przypadku powstania pożaru:

.....  
 .....  
 .....

9. Osoba/y/ odpowiedzialna/e/ za całokształt przygotowania zabezpieczenia przeciwpożarowego toku prac:

.....

10. Osoba/y/ odpowiedzialna/e/ za nadzór nad stanem bezpieczeństwa pożarowego w toku wykonywania prac:

.....



11. Osoba/y/ odpowiedzialna/e/ do przeprowadzenia kontroli rejonu prac po ich zakończeniu:

.....

**Podpisy Członków Komisji:**  
(Imię i nazwisko, stanowisko)

Załącznik nr 5

Program szkolenia informacyjnego z zakresu ochrony przeciwpożarowej

Lp.	Temat szkolenia	Ilość godzin	Uwagi
1.	Zagrożenie pożarowe w obiekcie – przyczyny powstawania i rozprzestrzeniania się pożarów	1	

2.	Zadania i obowiązki pracowników w zakresie zapobiegania pożarom	1	
3.	Zadania i obowiązki pracowników w wypadku powstania pożaru	1	
4.	Ewakuacja ludzi, sposoby i środki ewakuacji	1	
5.	Podręczny sprzęt gaśniczy, umiejętność praktycznego użycia podręcznego sprzętu gaśniczego	2	
Łącznie		6	

Zatwierdzam