

**Projekt**

z dnia 29 sierpnia 2016 r.

Zatwierdzony przez .....

**UCHWAŁA NR .....  
RADY GMINY GRAJEWO**

z dnia ..... 2016 r.

**w sprawie oceny aktualności Studium uwarunkowań i kierunków zagospodarowania przestrzennego gminy Grajewo oraz miejscowych planów zagospodarowania przestrzennego gminy Grajewo**

Na podstawie art. 18 ust. 2 pkt 5 ustawy z dnia 8 marca 1990 r. o samorządzie gminnym ( Dz. U. z 2016 r. poz. 446 ) oraz art. 32 ust. 2 i 3 ustawy z dnia 27 marca 2003 r. o planowaniu i zagospodarowaniu przestrzennym ( Dz. U. z 2016 r. poz. 778, poz. 904 i poz. 961 ) uchwala się, co następuje:

**§ 1.** W wyniku przeprowadzonej przez Wójta Gminy Grajewo analizy zmian w zagospodarowaniu przestrzennym gminy, stwierdza się, że:

1) Studium uwarunkowań i kierunków zagospodarowania przestrzennego gminy Grajewo zatwierdzone uchwałą Nr 179/XXXV/09 Rady Gminy Grajewo z dnia 28 października 2009 r. wraz ze zmianami uchwalonymi uchwałą Nr 105/XIX/12 Rady Gminy Grajewo z dnia 30 października 2012 r. i Nr 203/XXXIII/14 Rady Gminy Grajewo z dnia 14.04.2014 r. wymaga aktualizacji w zakresie:

- weryfikacji i doprecyzowania jego ustaleń do wymogów aktualnie obowiązujących przepisów prawa,
- zmiany granic administracyjnych gminy,
- wskazania granic terenów zalewowych rzek występujących na obszarze gminy,
- uwzględnienia nowych udokumentowanych złóż kopalin,
- uwzględnienia korytarza migracyjnego uzupełniającego,
- uwzględnienia inwestycji celu publicznego o znaczeniu ponadlokalnym,

2) miejscowe plany zagospodarowania przestrzennego obowiązujące na terenie gminy Grajewo są aktualne.

3) należy kontynuować prace nad miejscowymi planami zagospodarowania przestrzennego, które zostały określone w Wieloletnim programie sporządzania planów miejscowych, z uwzględnieniem pojawiających się nowych potrzeb ze strony właścicieli nieruchomości.

**§ 2.** Załącznikiem do niniejszej uchwały jest „Analiza zmian w zagospodarowaniu przestrzennym gminy Grajewo w latach 2010 - 2015”.

**§ 3.** Wykonanie uchwały powierza się Wójtowi Gminy.

**§ 4.** Uchwała wchodzi w życie z dniem podjęcia.

Przewodniczący Rady

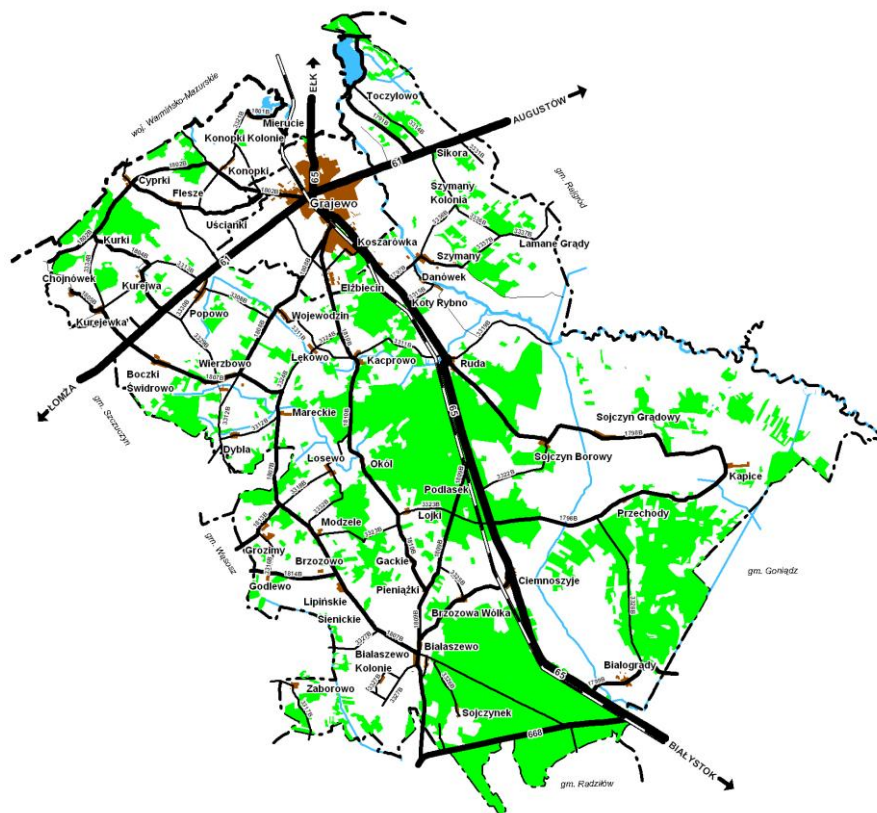
**Jan Dąbrowski**



**WÓJT GMINY GRAJEWO** z dnia .....



**ANALIZA ZMIAN  
W ZAGOSPODAROWANIU PRZESTRZENNYM  
GMINY GRAJEWO W LATACH 2010 - 2015**



**GRAJEWO 2016**

## SPIS TREŚCI

I. Wstęp	3
1. Cel i przedmiot opracowania	3
2. Podstawy prawne opracowania	4
3. Wykorzystane materiały źródłowe	4
4. Charakterystyka gminy Grajewo	5
II. Analiza zmian w zagospodarowaniu przestrzennym gminy Grajewo	6
1. Gospodarka przestrzenna w gminie Grajewo	6
2. Studium uwarunkowań i kierunków zagospodarowania przestrzennego gminy Grajewo	6
2.1 Ocena aktualności studium gminy w świetle ustawy o planowaniu i zagospodarowaniu	9
2.2 Ocena aktualności studium gminy w świetle innych ustaw	11
2.3 Ocena aktualności studium gminy w świetle planu zagospodarowania przestrzennego województwa podlaskiego i ustaleń programów zawierających zadania rządowe	12
2.4 Wnioski o sporządzenie zmiany studium	12
3. Miejscowe plany zagospodarowania przestrzennego	13
3.1 Ocena aktualności planów miejscowych	17
3.2 Wnioski o sporządzenie planów miejscowych	19
4. Decyzje administracyjne	24
4.1 Decyzje o ustaleniu lokalizacji inwestycji celu publicznego	24
4.2 Decyzje o warunkach zabudowy	30
4.3 Decyzje o pozwoleniu na budowę	35
IV. Wieloletni program sporządzenia miejscowych planów zagospodarowania przestrzennego	43
V. Wnioski	44
VI. Załącznik graficzny – Analiza zmian w zagospodarowaniu przestrzennym gminy Grajewo w latach 2010 – 2015	46

## I. WSTĘP

Gmina jako podstawowa jednostka samorządu terytorialnego jest jednocześnie podstawowym ogniwem systemu planowania przestrzennego. Ustawodawca przyznał jej władztwo planistyczne, dzięki czemu dysponuje ona przestrzenią. Ustawa o samorządzie gminnym stanowi, że gmina wykonuje zadania publiczne i jedną z kategorii, które należą do zadań własnych gminy, są sprawy związane z ładem przestrzennym i ekologicznym (planowanie przestrzenne, ochrona środowiska itp.).

Podstawowym aktem prawnym normującym zagadnienia z zakresu zagospodarowania przestrzennego jest ustawa z dnia 27 marca 2003 r. o planowaniu i zagospodarowaniu przestrzennym (tekst jednolity Dz. U. z 2016 roku poz. 778, z późniejszymi zmianami). Ustawa określa zasady kształtowania polityki przestrzennej przez jednostki samorządu terytorialnego oraz normuje zakres i sposób postępowania w sprawach przeznaczenia terenów na określone cele, a także zasady ustalenia ich zagospodarowania i zabudowy.

Za realizację zadań z zakresu zagospodarowania przestrzennego odpowiadają organa gminy, tj. rada gminy oraz wójt (burmistrz lub prezydent). Do wyłącznej właściwości rady gminy należy między innymi stanowienie o organizacji i kierunkach działania gminy, w tym uchwalanie planów miejscowych. Do organu wykonawczego (wójt, burmistrz lub prezydent) należy przygotowanie projektów uchwał i określenie sposobu ich wykonywania, w tym sporządzanie gminnych przepisów w zakresie planowania przestrzennego.

Dokumentami planistycznymi zgodnie z ustawą o planowaniu i zagospodarowaniu przestrzennym są:

- studia uwarunkowań i kierunków zagospodarowania przestrzennego gmin,
- miejscowe plany zagospodarowania przestrzennego.

Podczas procesu gospodarowania przestrzenią uwzględnia się następujące czynniki: wymagania ładu przestrzennego, architektury, walory architektoniczne i krajobrazowe, wymagania ochrony zdrowia i środowiska, bezpieczeństwo ludzi i mienia, potrzeby niepełnosprawnych, potrzeby obronności i bezpieczeństwa narodowego, wymagania dziedzictwa kulturowego, dóbr kultury i poszanowanie prawa własności.

Miejscowy plan zagospodarowania przestrzennego jest jedynym aktem, który w sposób prawny określa przeznaczenie terenów, rozmieszczenie inwestycji celu publicznego oraz określenie sposobów zagospodarowania i warunków zabudowy terenu.

W przypadku braku planu miejscowego określenie sposobów zagospodarowania przestrzennego i warunków zabudowy następuje w drodze:

- decyzji o lokalizacji inwestycji celu publicznego,
- decyzji o warunkach zabudowy,
- decyzji o pozwoleniu na budowę (w kompetencjach Starostwa Powiatowego w Grajewie).

### 1. CEL I PRZEDMIOT OPRACOWANIA

Celem opracowania jest analiza zmian w zagospodarowaniu przestrzennym w gminie Grajewo, w oparciu o wydane decyzje o warunkach zabudowy, decyzje o ustaleniu lokalizacji inwestycji celu publicznego, decyzje o pozwoleniu na budowę i wypisy z planów miejscowych oraz o ocenę aktualności

obowiązujących dokumentów planistycznych, tj. studium uwarunkowań i kierunków zagospodarowania przestrzennego gminy i miejscowe plany zagospodarowania przestrzennego.

Przedmiotem opracowania jest obszar gminy Grajewo w jej granicach administracyjnych.

Analiza zmian w zagospodarowaniu przestrzennym gminy Grajewo obejmuje okres od 1 stycznia 2010 roku do 31 grudnia 2015 roku.

## **2. PODSTAWY PRAWNE OPRACOWANIA**

Analizę zmian w zagospodarowaniu przestrzennym gminy Grajewo sporządzono zgodnie z wymogiem ustawy z dnia 27 marca 2003 roku o planowaniu i zagospodarowaniu przestrzennym, tj.:

- *art. 32 ust. 1, według którego "W celu aktualności studium i planów miejscowych wójt, burmistrz albo prezydent miasta dokonuje analizy zmian w zagospodarowaniu przestrzennym gminy, ocenia postępy opracowania planów miejscowych i opracowuje wieloletnie programy ich sporządzania w nawiązaniu do ustaleń studium, z uwzględnieniem decyzji zamieszczonych w rejestrach, o których mowa w art. 57 ust. 1-3 i art. 67, oraz wniosków w sprawie sporządzenia lub zmiany planu miejscowego".*

Wójt przekazuje Radzie Gminy wyniki analiz, po uzyskaniu opinii gminnej komisji urbanistyczno-architektonicznej, co najmniej raz w czasie kadencji Rady. Rada Gminy podejmuje uchwałę w sprawie aktualności studium uwarunkowań i kierunków zagospodarowania przestrzennego oraz miejscowych planów zagospodarowania przestrzennego.

Konieczność sporządzenia analizy wynika nie tylko z przepisów prawa. Dodatkowym argumentem przemawiającym za sporządzeniem analizy jest możliwość retrospektywnego spojrzenia na zmiany w zagospodarowaniu przestrzennym, jakie zaszły w ostatnim okresie oraz oceny uchwalonych dokumentów planistycznych ze względu na ich przydatność w realizacji celu, jakim jest kształtowanie ładu przestrzennego w gminie.

## **3. WYKORZYSTANE MATERIAŁY ŹRÓDŁOWE**

W opracowaniu wykorzystano następujące materiały źródłowe:

1. Studium uwarunkowań i kierunków zagospodarowania przestrzennego gminy Grajewo
2. Miejscowe plany zagospodarowania przestrzennego i ich zmiany
3. Rejestr decyzji o ustaleniu lokalizacji inwestycji celu publicznego
4. Rejestr decyzji o warunkach zabudowy
5. Rejestr decyzji o pozwoleniu na budowę
6. Rejestr wniosków o zmianę studium uwarunkowań i kierunków zagospodarowania przestrzennego gminy Grajewo
7. Rejestr wniosków o sporządzenie miejscowego planu zagospodarowania przestrzennego lub jego zmiany
8. Dane i inne materiały własne Urzędu Gminy
9. Mapa topograficzna województwa podlaskiego

#### 4. CHARAKTERYSTYKA GMINY GRAJEWO

Gmina Grajewo położona jest w północno-zachodniej części województwa podlaskiego, w powiecie grajewskim. Graniczy: od północnego - zachodu z gminą Prostki (województwo warmińsko-mazurskie), od północnego - wschodu z gminą Rajgród, od wschodu z gminą Goniądz, od południa z gminą Radziłów, od południowego - zachodu z gminami Wąsosz i Szczuczyn.

Przez teren gminy przebiegają dwie drogi krajowe krzyżujące się w Grajewie: nr 61 Warszawa – Łomża – Augustów i nr 65 granica państwa – Gołdap – Białystok – Bobrowniki oraz linia kolejowa PKP Białystok – Ełk. Przez południową część gminy przebiega fragment drogi wojewódzkiej nr 668 Piątница – Osowiec.

Pod względem powierzchni i zaludnienia gmina należy do jednostek podziału terytorialnego o dużej wielkości. Gmina Grajewo zajmuje powierzchnię 30.813 ha i zamieszkuje ją 6.091 osób (stan na dzień 31.12.2015 r.). Gęstość zaludnienia wynosi 20 osób/km<sup>2</sup>.

Siedzibą Gminy jest miasto Grajewo położone w północnej części obszaru stanowiące odrębną jednostkę podziału terytorialnego kraju.

W granicach administracyjnych gminy Grajewo znajduje się 51 miejscowości zorganizowanych w 49 sołectwach. Są to następujące miejscowości: Białaszewo, Białaszewo-Kolonia, Białogrądy, Boczek-Świdrowo, Brzozowa, Brzozowa Wólka, Chojnowek, Ciemnoszyje, Cyprki, Danówek, Dybła, Elźbiecin, Flesze, Gackie, Godlewo, Grozimy, Kacprowo, Kapice, Konopki, Konopki-Kolonia, Koszarówka, Koty-Rybno, Kurejewka, Kurejwa, Kurki, Lipińskie, Łamane Grądy, Łękowo, Łojki, Łosewo, Mareckie, Mierucie, Modzele, Okół, Pieniążki, Podlasek, Popowo, Przechody, Ruda, Sienickie, Sikora, Sojczynek, Sojczyn Borowy, Sojczyn Grądowy, Szymany, Szymany-Kolonie, Toczyłowo, Uścianki, Wierzbowo, Wojewodzin, Zaborowo. Sołectwami nie są Elźbiecin i Podlasek.

W strukturze użytkowania gruntów użytki rolne zajmują 18.896 ha (61,3 % ogólnej powierzchni), z czego połowa przypada na użytki zielone (28,4 %). Lasy i grunty leśne występują na powierzchni 9.783 ha, tj. 31,7 %, nieco powyżej średniej w województwie podlaskim. Pozostałą powierzchnię stanowią tereny zabudowane i zurbanizowane - 817 ha, nieużytki - 773 ha, tereny pod wodami – 328 ha i inne – 32 ha.

Główną funkcją gminy jest rolnictwo z uzupełniającymi funkcjami w zakresie usług, leśnictwa oraz turystyki i wypoczynku. Funkcje usługowe na poziomie gminnym i wyższych pełni miasto Grajewo ze wspomaganiami podgminnych ośrodków w Białaszewie i Rudzie. Wojewodzin pełni rolę jednostki osadniczej z funkcjami ponadlokalnymi w zakresie szkolnictwa ponadgimnazjalnego, a Danówek w zakresie szkolnictwa gimnazjalnego.

W strukturze agrarnej przeważają gospodarstwa rolne o powierzchni 10 - 20 ha. Średnia wielkość gospodarstwa rolnego wynosi około 14 ha. W produkcji rolnej dominują uprawy zbóż i ziemniaków. Ze względu na dużą ilość łąk i pastwisk mieszkańcy gminy specjalizują się głównie w hodowli bydła mlecznego i współpracują ze Spółdzielnią Mleczarską MLEKPOL w Grajewie.

Funkcję uzupełniającą stanowią szeroko rozumiane usługi na rzecz ludności i gospodarki gminy, wśród której wyróżnić należy usługi w zakresie oświaty, handlu, kultury i sportu. Funkcję turystyczno-wypoczynkową posiada Toczyłowo. Przez gminę przebiegają szlaki turystyczne: piesze, rowerowe, samochodowe i wodne.

Gmina dysponuje dużymi walorami przyrodniczymi, na które składają się żyzne gleby położone przede wszystkim w części zachodniej, duże kompleksy leśne występujące w części środkowej i południowej, znaczne powierzchnie użytków zielonych rozmieszczone głównie w części północnej i wschodniej gminy, a przede wszystkim obszary ochrony przyrody.

Wschodnia część gminy znajduje się w granicach Biebrzańskiego Parku Narodowego i jego otuliny o łącznej powierzchni 13.255 ha (43,0 % powierzchni gminy) oraz obszaru specjalnej ochrony ptaków Natura 2000 Ostoja Biebrzańska PLB20006 i specjalnego obszaru ochrony siedlisk Dolina Biebrzy PLH20008.

Przez obszar gminy przebiega główny korytarz migracyjny GKPN-1A Puszcza Piska – Dolina Biebrzy Północny.

W gminie znajduje się jeden pomnik przyrody – aleja drzew wzdłuż drogi powiatowej Wierzbowo – Wojewodzin.

Na terenie gminy występują obiekty dziedzictwa kulturowego wpisane do rejestru zabytków: cmentarz w Białaszewie, dwór i park podworski w Kurejwie, cmentarze wojenne w Lipińskich, Rudzie i Białogrodach oraz szereg obiektów objętych gminną ewidencją zabytków.

Północno-wschodnia część gminy znajduje się w granicach Głównego Zbiornika Wód Podziemnych Nr 217 „Dolina rzeki Biebrzy”.

Wśród zasobów naturalnych wymienić należy udokumentowane złoża surowców mineralnych (Danówek, Popowo, Szymany, Toczyłowo, Łosewo, Elźbiecin, Koszarówka, Mareckie – część ze złóż jest wyeksploatowana) i organicznych (dolina Biebrzy) oraz zasoby wód płynących (Ełk, Binduga, Kanał Rudzki, Kanał Kapicki, Kanał Łęk) i wód podziemnych (GZWP nr 217 Dolina rzeki Biebrza).

Wszystkie miejscowości gminy posiadają wodociągi oparte o dwa ujęcia i stacje uzdatniania wody zlokalizowane w Białaszewie i Wojewodzinie, wspomagane przez pompownie wody w Popowie, Sojczynie Borowym i Szymanach. Trzy wsie: Białogrądy, Elźbiecin i Zaborowo podłączone są do wodociągów z sąsiednich gmin.

W sieć kanalizacyjną z własnymi oczyszczalniami ścieków wyposażony jest jedynie zespół szkół zawodowych w Wojewodzinie, gimnazjum publiczne w Danówku oraz budynki szkół podstawowych w Rudzie i Wierzbowie. W przydomowe oczyszczalnie ścieków wyposażonych jest 397 gospodarstw.

Zaopatrzenie w energię elektryczną odbywa się poprzez linię wysokiego napięcia 110 kV z GPZ-1 Grajewo oraz sieć linii elektroenergetycznych 15 kV i niskich napięć wraz ze stacjami transformatorowymi 15/0,4 kV. Przez północno-zachodni skrawek gminy (obręb Chojnówek) przebiega linia elektroenergetyczna 400 kV Łomża – Ełk – Alytus (Litwa).

Na terenie gminy brak jest sieci gazu przewodowego oraz zbiorczych systemów ogrzewania.

Gospodarka odpadami oparta jest o Zakład Zagospodarowania Odpadów w Koszarówce zrealizowany w ramach projektu pn. "Biebrzański System Gospodarki Odpadami - etap II" współfinansowany przez Unię Europejską, oraz własny system zbiórki. Transportem odpadów zajmowały się kolejno: Zakład Gospodarki Komunalnej w Wierzbowie, w latach 2013 – 2015 Przedsiębiorstwo Usług Komunalny w Grajewie, a obecnie MPO Białystok.



## **II. ANALIZA ZMIAN W ZAGOSPODAROWANIU PRZESTRZENNYM GMINY GRAJEWO**

### **1. GOSPODARKA PRZESTRZENNA W GMINIE GRAJEWO**

Podstawowymi narzędziami realizowania polityki przestrzennej gminy Grajewo są:

- studium uwarunkowań i kierunków zagospodarowania przestrzennego gminy,
- miejscowe plany zagospodarowania przestrzennego,
- decyzje o ustaleniu lokalizacji celu publicznego,
- decyzje o warunkach zabudowy,
- decyzje o pozwoleniu na budowę (w kompetencjach starostwa powiatowego).

### **2. STUDIUM UWARUNKOWAŃ I KIERUNKÓW ZAGOSPODAROWANIA PRZESTRZENNEGO GMINY GRAJEWO**

Studium uwarunkowań i kierunków zagospodarowania przestrzennego jest dokumentem o charakterze strategicznym, określającym długofalową politykę przestrzenną gminy oraz zasady gospodarowania przestrzenią. Studium gminy nie stanowi aktu prawa miejscowego i nie daje podstaw do wydawania decyzji o warunkach zabudowy, jak również pozwoleń na budowę. Studium jest natomiast wiążące dla organów gminy przy sporządzaniu miejscowych planów zagospodarowania przestrzennego, których ustalenia nie mogą naruszać ustaleń studium.

Polityka przestrzenna gminy Grajewo została określona w Studium uwarunkowań i kierunków zagospodarowania przestrzennego gminy Grajewo przyjętego Uchwałą Nr 179/XXXV/09 Rady Gminy Grajewo z dnia 28 października 2009 roku z późniejszymi zmianami: Uchwałą Nr 105/XIX/12 Rady Gminy Grajewo z dnia 30.10.2012 r. i Uchwałą Nr 203/XXXIII/14 Rady Gminy Grajewo z dnia 14.04.2014 r.

Studium gminy zostało opracowane w trybie ustawy z dnia 27 marca 2003 roku o planowaniu i zagospodarowaniu przestrzennym (Dz. U. z 2016 r. poz. 778, z późn. zm.).

Uchwalana część studium składa się z następujących załączników do uchwały:

- tekstu zawierającego część określającą uwarunkowania i część zawierającą ustalenia określające kierunki zagospodarowania przestrzennego gminy, stanowiącego załącznik Nr 1,
- rysunku – Uwarunkowania w skali 1:20.000, stanowiącego załącznik Nr 2,
- rysunku - Kierunki zagospodarowania przestrzennego w skali 1:20.000 stanowiącego załącznik Nr 3.

Studium uwarunkowań i kierunków zagospodarowania przestrzennego gminy Grajewo uwzględnia aspekty prawne, społeczno–gospodarcze, ekologiczne i przestrzenne rozwoju gminy bez wyznaczonego horyzontu czasowego.

W okresie lat 2010 -2015 sporządzono dwie zmiany Studium uwarunkowań i kierunków zagospodarowania przestrzennego gminy Grajewo, które ujęto w poniższym zestawieniu:

L.p.	Nr uchwały	w sprawie zatwierdzenia	dotyczy
<b>2012 rok</b>			
1.	Uchwała Nr 105/XIX/12 Rady Gminy Grajewo z dnia 30.10.2012 r.	w sprawie uchwalenia zmiany Studium uwarunkowań i kierunków zagospodarowania przestrzennego gminy Grajewo	<b>Chojnówek</b> -wyznaczenie przebiegu linii elektroenergetycznej 400 kV Ełk - Łomża
<b>2014 rok</b>			
2.	Uchwała Nr 203/XXXIII/14 Rady Gminy Grajewo z dnia 14.04.2014 r.	w sprawie zatwierdzenia zmiany Studium uwarunkowań i kierunków zagospodarowania przestrzennego gminy Grajewo	- <b>Kacprowo</b> (lokalizacja usług z zakresu opieki zdrowotnej z obiektami towarzyszącymi i infrast.) - <b>Elżbiecin, Kacprowo i Łękowo</b> (przeznaczenie terenów pod rozwój obiektów produkcyjnych, składów, magazynów oraz zabudowy usług.) - <b>Popowo</b> (przeznaczenie terenów pod bud. usług.-mieszkaniowe) - <b>Danówek</b> (lokalizacja bud. mieszkaniowego jednorodzinnego)

W pierwszym przypadku głównym celem zmiany studium było wprowadzenie przebiegu linii elektroenergetycznej 400 kV Ełk – Łomża. Dodatkowo w części tekstowej studium dokonano aktualizacji w następującym zakresie:

- wprowadzono zapis o głównym korytarzu ekologicznym GKPN-1A Puszcza Piska – Dolina Biebrzy Północny,
- uaktualniono podstawy prawne odnośnie obszaru specjalnej ochrony ptaków Natura 2000 Ostoja Biebrzańska PLB200006 oraz dokonano korekty w sprawie zapisu o specjalnym obszarze ochrony siedlisk Natura 2000 Dolina Biebrzy PLH200008,
- wprowadzono zapisy o przebiegu projektowanej linii elektroenergetycznej 400 kV Ełk – Łomża oraz rozszerzono zapisy dotyczące oddziaływania pól elektromagnetycznych w strefach technicznych linii,
- wprowadzono zapis o konieczności dokonania szczegółowych ustaleń odnośnie skrzyżowania i przebiegu w sąsiedztwie projektowanej linii 400 kV z projektowaną obwodnicą miasta Grajewo w ciągu drogi ekspresowej nr 61,
- wprowadzono nowy rozdział dotyczący zasad służących zabezpieczeniu potrzeb obrony cywilnej,
- uzupełniono rozdział VII Obszary, na których będą rozmieszczone inwestycje celu publicznego o znaczeniu ponadlokalnym o linię elektroenergetyczną 400 kV.

W drugim przypadku celem wprowadzenia zmian w obowiązującym Studium było umożliwienie realizacji zamierzeń inwestycyjnych na terenach określonych Uchwałą Nr 139/XXIII/13 Rady Gminy Grajewo z dnia 6 marca 2013 r. dotyczących:

- wsi Kacprowo (lokalizacja usług z zakresu opieki zdrowotnej z obiektami towarzyszącymi i infrastrukturą),
- wsi Elżbiecin, Kacprowo i Łękowo (przeznaczenie terenów pod rozwój obiektów produkcyjnych, składów, magazynów oraz zabudowy usługowej),
- wsi Popowo (przeznaczenie terenów pod budownictwo usługowo-mieszkaniowe),

- wsi Danówek (lokalizacja budownictwa mieszkaniowego jednorodzinnego),  
oraz uwzględnienie ustaleń dotyczących Gminy Grajewo zawartych w dokumentach przyjętych w latach 2009 – 2013, w tym:

- Wojewódzkim Planie Gospodarki Odpadami,
- Raporcie o stanie środowiska województwa podlaskiego,
- Standardowym formularzu danych dla Natura 2000 – kod obszaru PLB200006 (aktualizacja 2008-2009).

Ponadto w analizowanym okresie dokonano korekty granic administracyjnych gminy Grajewo w obrębie Koszarówka i Uścianki.

## **2.1 Ocena aktualności studium gminy w świetle ustawy o planowaniu i zagospodarowaniu przestrzennym**

Kryterium oceny zgodności studium gminy z przepisami prawa odnoszą się do zapisów art. 9 i 10 ustawy z dnia 27 marca 2003 r. o planowaniu i zagospodarowaniu przestrzennym oraz do §4, §5 i §7 rozporządzenia Ministra Infrastruktury z dnia 28 kwietnia 2004 r. w sprawie zakresu projektu studium uwarunkowań i kierunków zagospodarowania przestrzennego gminy (Dz. U. nr 118, poz. 1233).

Przeprowadzona analiza zgodności studium gminy z przepisami ustawy z dnia 27 marca 2003 roku o planowaniu i zagospodarowaniu przestrzennym, w szczególności z art. 10 ust. 1 i 2 w zakresie uwarunkowań i kierunków zagospodarowania przestrzennego pozwala stwierdzić, że zakres merytoryczny przedstawiony w studium nie w pełni spełnia obowiązujących obecnie wymogów ustawowych. Opracowanie planistyczne zawiera wszystkie elementy wymienione w ustawie zarówno w części tekstowej, jak i graficznej, wymagane w chwili jego sporządzania. Jednakże część zagadnień z oczywistych względów przez okres obowiązywania dokumentu uległa dezaktualizacji. Należy tutaj wymienić zmienność uwarunkowań demograficznych, społecznych, wartości kulturowych i środowiskowych, w mniejszym stopniu gospodarczych.

Kierunki zagospodarowania przestrzennego określone w obowiązującym studium gminy są zgodne z ogólnymi kierunkami rozwoju gminy, o czym świadczy fakt, że dokonane na przestrzeni lat 2010 - 2015 zmiany studium dotyczyły jednostkowych przedsięwzięć i nie wymagało to aktualizacji kompleksowej. Charakter zmian w przestrzeni związany był przede wszystkim z wyznaczeniem w kilku wsiach terenów zabudowy produkcyjnej, usługowej i mieszkaniowej oraz przebiegu linii elektroenergetycznej 400 kV. Ponadto dokonano aktualizacji studium w zakresie ochrony przyrody oraz gospodarki odpadami.

Ruch inwestycyjny w analizowanym okresie nie wywołał skutków mogących zaważyć na założonych kierunkach rozwoju przestrzennego wyznaczonego w studium. Realizowane dotychczas inwestycje zlokalizowane były na terenach wyznaczonych w studium, a ponadto nie wywołały długofalowych skutków wymagających przekształceń struktury funkcjonalno-przestrzennej gminy.

Z dniem 25 czerwca 2010 r. w związku ze zmianą ustawy o planowaniu i zagospodarowaniu przestrzennym (Dz. U. z 2010 r. Nr 130, poz. 871) w zasadniczy sposób zmieniły się relacje prawne między studium a planami miejscowymi – w miejsce dotychczasowego zapisu o niesprzeczności ustaleń planu miejscowego z ustaleniami studium wprowadzono bardziej rygorystyczny wymóg stosowania zasady nienaruszalności ustaleń studium przez ustalenia planów miejscowych.

Spośród wielu zmian w ustawie o planowaniu i zagospodarowaniu przestrzennym wymienić należy konieczność uwzględnienia w studium gminy:

- rekomendacji i wniosków zawartych w audycie krajobrazowym lub określenia przez audyt krajobrazowy granic krajobrazów priorytetowych (art.10 ust. 1 pkt 4a),
- potrzeb i możliwości rozwoju gminy, uwzględniających w szczególności (art.10 ust. 1 pkt 7):
  - analizy ekonomiczne, środowiskowe i społeczne,
  - prognozy demograficzne,
  - możliwości finansowania przez gminę wykonania sieci komunikacyjnej i infrastruktury technicznej, a także infrastruktury społecznej, służących realizacji zadań własnych gminy,
  - bilans terenów przeznaczonych pod zabudowę,
- występowania udokumentowanych kompleksów podziemnego składowania dwutlenku węgla (art.10 ust. 1 pkt 11),
- wymagań dotyczących ochrony przeciwpowodziowej (art.10 ust. 1 pkt 15).

Zgodnie z nowelą ustawy w studium określa się w szczególności:

- uwzględniające bilans terenów przeznaczonych pod zabudowę, o którym mowa w ust. 1 pkt 7 lit. d kierunki zmian w strukturze przestrzennej gminy oraz w przeznaczeniu terenów, w tym wynikające z audytu krajobrazowego (art. 10 ust. 2 pkt 1 lit. a),
- obszary wymagające remediacji, czyli oczyszczania i usuwania zanieczyszczeń powstałych w wyniku działania przemysłu lub w przypadku awarii (art. 10 ust. 2 pkt 14 ),
- obszary zdegradowane (art. 10 ust. 2 pkt 14a),
- obszary funkcjonalne o znaczeniu lokalnym, w zależności od uwarunkowań i potrzeb zagospodarowania występujących w gminie (art. 10 ust. 2 pkt 16),
- obszarów, na których mogą być realizowane obiekty handlowe o powierzchni sprzedaży powyżej 2000 m<sup>2</sup> (art. 10 ust. 3a i 3b).

Zgodnie z art. 19, ust. 5 dokonując bilansu terenów przeznaczonych pod zabudowę, kolejno:

- formułuje się, na podstawie analiz ekonomicznych, środowiskowych, społecznych, prognoz demograficznych oraz możliwości finansowych gminy, o których mowa w ust. 1 pkt 7 lit. a-c, maksymalne w skali gminy zapotrzebowanie na nową zabudowę, wyrażone w ilości powierzchni użytkowej zabudowy, w podziale na funkcje zabudowy,
- szacuje się chłonność, położonych na terenie gminy, obszarów o w pełni wykształconej zwartej strukturze funkcjonalno-przestrzennej w granicach jednostki osadniczej w rozumieniu art. 2 pkt 1 ustawy z dnia 29 sierpnia 2003 r. o urzędowych nazwach miejscowości i obiektów fizjograficznych, rozumianą jako możliwość lokalizowania na tych obszarach nowej zabudowy, wyrażoną w powierzchni użytkowej zabudowy, w podziale na funkcje zabudowy,
- szacuje się chłonność, położonych na terenie gminy, obszarów przeznaczonych w planach miejscowych pod zabudowę, innych niż wymienione w pkt 2, rozumianą jako możliwość lokalizowania na tych obszarach nowej zabudowy, wyrażoną w powierzchni użytkowej zabudowy, w podziale na funkcje zabudowy,
- porównuje się maksymalne w skali gminy zapotrzebowanie na nową zabudowę oraz sumę powierzchni użytkowej zabudowy, w podziale na funkcje zabudowy, a następnie, gdy maksymalne w skali gminy zapotrzebowanie na nową zabudowę,
  - nie przekracza sumy powierzchni użytkowej zabudowy, w podziale na funkcje zabudowy - nie przewiduje się lokalizacji nowej zabudowy poza obszarami,

- przekracza sumę powierzchni użytkowej zabudowy, w podziale na funkcje zabudowy - bilans terenów pod zabudowę uzupełnia się o różnicę tych wielkości wyrażoną w powierzchni użytkowej zabudowy, w podziale na funkcje zabudowy, i przewiduje się lokalizację nowej zabudowy poza obszarami, maksymalnie w ilości wynikającej z uzupełnionego bilansu,
- określa się:
  - możliwości finansowania przez gminę wykonania sieci komunikacyjnych i infrastruktury technicznej oraz społecznej, służących realizacji zadań własnych gminy,
  - potrzeby inwestycyjne gminy wynikające z konieczności realizacji zadań własnych, związane z lokalizacją nowej zabudowy i w szczególnych przypadkach poza tymi obszarami,
- w przypadku, gdy potrzeby inwestycyjne przekraczają możliwości finansowania, dokonuje się zmian w celu dostosowania zapotrzebowania na nową zabudowę do możliwości finansowania przez gminę wykonania sieci komunikacyjnej i infrastruktury technicznej oraz społecznej.

Działania, o których mowa w ust. 5, mogą wymagać powtórzenia na zasadzie analizy wariantów lub realizacji procesu iteracyjnego, oraz powtórzenia wszystkich lub części z nich, także w połączeniu z innymi czynnościami przeprowadzanymi w ramach prac nad projektem studium.

Określając zapotrzebowanie na nową zabudowę, bierze się pod uwagę:

- perspektywę nie dłuższą niż 30 lat,
- niepewność procesów rozwojowych wyrażającą się możliwością zwiększenia zapotrzebowania w stosunku do wyników analiz nie więcej niż o 30%.

## **2.2 Ocena aktualności studium gminy w świetle innych ustaw**

Zgodnie z art. 71 i 21 *ustawy z dnia 27 kwietnia 2001 roku Prawo ochrony środowiska* (t.j. Dz. U. z 2016 r. poz. 672, z późn. zm.) dla studium uwarunkowań i kierunków zagospodarowania przestrzennego gminy wymagane jest sporządzenie *opracowania ekofizjograficznego*, w którym należy określić zasady zrównoważonego rozwoju i ochrony środowiska stanowiące podstawę do aktualizacji studium. Należy wspomnieć, że Gmina Grajewo nie posiada opracowania ekofizjograficznego w skali całej gminy.

Zmiana *ustawy Prawo wodne z dnia 5 stycznia 2011 r.* (Dz. U. z 2011 r. Nr 32, poz. 159) wprowadziła definicję *obszarów szczególnego zagrożenia powodzią i obszarów narażonych na niebezpieczeństwo powodzi*. W obowiązującym studium gminy Grajewo nie wskazano granic terenów zalewowych rzek występujących na obszarze gminy, które należy zweryfikować z zasięgiem obszarów wskazanych na mapach zagrożenia powodziowego opracowanych przez Prezesa Krajowego Zarządu Gospodarki Wodnej.

*Ustawa z dnia 9 czerwca 2011 roku Prawo geologiczne i górnicze* (t.j. Dz. U. z 2016 roku, poz. 1131.) wprowadziła obowiązek sukcesywnej aktualizacji studium gminy o nowe złoża kopalin w przeciągu 2 lat od chwili ich udokumentowania oraz udokumentowanych kompleksów podziemnego składowania dwutlenku węgla.

*Ustawa z dnia 24 kwietnia 2015 roku o zmianie niektórych ustaw w związku ze wzmocnieniem narzędzi ochrony krajobrazu* (Dz. U. z 2015 roku, poz. 774) w art. 7 wprowadziła zmiany w odniesieniu do studiów gmin poprzez obowiązek uwzględnienia w części dotyczącej uwarunkowań wymogów ochrony krajobrazu kulturowego oraz rekomendacji i wniosków zawartych w audycie krajobrazowym lub

określenia przez audyt krajobrazowy granic krajobrazów priorytetowych. W części dotyczącej kierunków zagospodarowania uwzględnienia zmian w strukturze przestrzennej gminy oraz w przeznaczeniu terenów wynikających z audytu krajobrazowego.

*Ustawa z dnia 9 października 2015 roku o rewitalizacji* (Dz. U. z 2015 r., poz.1777) wprowadziła obowiązek określenia w studiach gmin potrzeb i możliwości rozwoju gminy, uwzględniających w szczególności analizy ekonomiczne, środowiskowe i społeczne, prognozy demograficzne, możliwości finansowania przez gminę wykonania sieci komunikacyjnej i infrastruktury technicznej, a także infrastruktury społecznej, służących realizacji zadań własnych gminy oraz bilans terenów przeznaczonych pod zabudowę.

W oparciu o *ustawę z dnia 23 lipca 2003 roku o ochronie zabytków i opiece nad zabytkami* (Dz. U. z 2014 roku, poz. 1446 z późn. zm.) istnieje konieczność aktualizacji rejestru wojewódzkiego podlaskiego konserwatora zabytków o mogiłę z okresu I wojny światowej w Białogardach oraz aktualizacji gminnej ewidencji zabytków.

### **2.3 Ocena aktualności studium gminy w świetle planu zagospodarowania przestrzennego województwa podlaskiego i ustaleń programów zawierających zadania rządowe**

Zgodnie z ustaleniami aktualizowanego planu zagospodarowania przestrzennego województwa podlaskiego i ustaleniami programów, o których mowa art. 48 ust. 1 ww. ustawy (tj. programów zawierających zadania rządowe, służące realizacji inwestycji celu publicznego o znaczeniu krajowym) na terenie gminy Grajewo wymienia się następujące inwestycje celu publicznego o znaczeniu ponadlokalnym:

- projektowany interkonektor DN700 Polska – Litwa relacji Ostrołęka – Grajewo – Raczki – Suwałki – Budzisko lub Burbiszki,
- drogi krajowe Nr 61 na odcinku Łomża – Augustów i Nr 65 na odcinku Białystok – Ełk z obwodnicami miasta Grajewa,
- linia kolejowa „Rail Baltica” na odcinku Białystok – Ełk,
- korytarze migracyjne: główny GKPN-1A Puszcza Piska – Dolina Biebrzy Północny i uzupełniający KPn-1D Dolina Biebrzy – Puszcza Borecka.

Należy zatem zaktualizować zapisy studium gminy Grajewo z projektem planu zagospodarowania przestrzennego województwa podlaskiego.

### **2.4 Wnioski o sporządzenie zmiany studium**

W analizowanym okresie lat 2010 – 2015 do Wójta Gminy wpłynęły cztery wnioski w sprawie wprowadzenia zmiany do Studium uwarunkowań i kierunków zagospodarowania przestrzennego gminy Grajewo. Dotyczyły one wyznaczenia lokalizacji farmy wiatrowej w obrębie wsi Boczki-Świdrowo, realizacji zakładu opiekuńczo-leczniczego w Kacprowie, wyznaczenia trasy linii elektroenergetycznej 400 kV Ełk - Łomża w obrębie wsi Chojnówek oraz lokalizacji fermy drobiu w obrębie wsi Okół. Trzy pierwsze wnioski zostały w pełni zrealizowane poprzez dokonanie zmian w obowiązującym studium. Czwarty wniosek został wycofany ze względu na zmianę lokalizacji przedsięwzięcia oraz zmianę sposobu postępowania administracyjnego.

Wykaz wniosków w sprawie zmiany Studium uwarunkowań i kierunków zagospodarowania  
przestrzennego gminy Grajewo w latach 2010 -2015

Lp.	Data wpływu wniosku	Treść wniosku
1.	24.05.2010 r.	realizacja przedsięwzięcia polegającego na budowie farmy wiatrowej w obrębie wsi <b>Boczki-Świdrowo</b>
2.	07.07.2010	sporządzenie zmiany studium w celu możliwości lokalizacji zakładu opiekuńczo-leczniczego, domu spokojnej starości w obrębie wsi <b>Kacprowo</b> , dz. nr 282/5 i 224
3.	06.02.2012	wyznaczenie przebiegu przez obszar gminy Grajewo trasy linii elektroenergetycznej 400 kV Elk-Łomża, w obrębie części wsi <b>Chojnówek</b>
4.	13.10.2014	sporządzenie zmiany studium w celu umożliwienia lokalizacji fermy drobiu w obrębie wsi <b>Okół</b> , dz. nr 151

Wójt Gminy przedłożył wniosek o zmianę studium w części dotyczącej wyznaczenia terenów zabudowy mieszkaniowej jednorodzinnej i usługowej w Wojewodzinie (dz. nr 2/8).

### 3. MIEJSCOWE PLANY ZAGOSPODAROWANIA PRZESTRZENNEGO

Przeznaczenie terenów, w tym dla inwestycji celu publicznego oraz określenie sposobów ich zagospodarowania i zabudowy ustala miejscowy plan zagospodarowania przestrzennego.

Miejscowe plany zagospodarowania przestrzennego w odróżnieniu od studiów uwarunkowań i kierunków zagospodarowania przestrzennego są aktami prawa miejscowego.

Opracowywanie planów miejscowych pozwala na zachowanie ładu przestrzennego i realizację wyznaczonych celów polityki przestrzennej gminy.

Korzyści wynikające z posiadania planów miejscowych to między innymi:

- plan miejscowy reguluje rozwiązania dotyczące struktury funkcjonalno-przestrzennej i układu komunikacyjnego obszaru,
- ustalenia planu wyznaczają dopuszczalne wskaźniki w zakresie zabudowy i zagospodarowania terenów dotyczące np. rodzaju i parametrów technicznych zabudowy (powierzchni, intensywności i wysokości), powierzchni biologicznie czynnej, ilości miejsc parkingowych itp., które zapewniają optymalne zagospodarowanie terenu i pozwalają uniknąć chaosu przestrzennego,
- opracowanie planu miejscowego pozwala na koncentrację zabudowy, co ułatwia realizację infrastruktury technicznej i obniża koszty jednostkowe tych inwestycji,
- plan miejscowy zawiera ustalenia ochronne (ograniczenia w zabudowie, zakazy zabudowy, itp.) w celu m.in. ochrony unikalnych wartości krajobrazowych i kulturowych,
- dla obszaru objętego planem miejscowym procedura poprzedzająca proces budowlany jest łatwiejsza i krótsza,
- w przypadku terenu objętego dokumentacją planistyczną nie trzeba wydawać decyzji o warunkach zabudowy i zagospodarowania terenu, a Gmina nie ponosi kosztów opracowania decyzji,
- potencjalni inwestorzy mogą uzyskać informacje o danym terenie, w tym o jego powierzchni, możliwościach zabudowy, obsłudze komunikacyjnej i uzbrojeniu.

Wykaz obowiązujących miejscowych planów zagospodarowania przestrzennego  
i będących w opracowaniu oraz stopień ich aktualności i realizacji

L.p.	Nr uchwały Rady Gminy Grajewo	Dotyczy powierzchnia objęta planem	Numer i data publikacji	Stopień aktualności i realizacji planu
<b>1999 rok</b>				
1.	Uchwała Nr 52/XIV/99 Rady Gminy Grajewo z dnia 15.09.1999 r.	Zmiana miejscowego planu zagosp. przestrz. gminy Grajewo w części dotyczącej terenu wsi Szymany – (dz. 367) teren produkcyjno-usługowy (pow. 1,60 ha)	Dz. Urz. Woj. Podl. Nr 35 poz. 570 z dn. 25.10.1999 r.	plan aktualny, teren zagospodarowany zgodnie z planem
2.	Uchwała Nr 53/XIV/99 Rady Gminy Grajewo z dnia 15.09.1999 r.	Zmiana miejscowego planu zagosp. przestrz. gminy Grajewo działki nr 148 położonej w Łosewie - teren eksploatacji kruszywa naturalnego (pow. 17,3 ha)	Dz. Urz. Woj. Podl. Nr 35 poz. 571 z dn. 25.10.1999 r.	plan aktualny, teren zagospodarowany w 100 %
3.	Uchwała Nr 54/XIV/99 Rady Gminy Grajewo z dnia 15.09.1999 r.	Zmiana miejscowego planu zagosp. przestrz. gminy Grajewo dla wsi: - Sojczyn Borowy (dz. 502) zabudowa ogrodnicza z dopuszczeniem zabudowy (1,67 ha) - Mierucie (dz. 252) zabudowa zagrodowa (1,43 ha) - Uścianki (dz. 7/3 i 3/2) zabudowa zagrodowa (1,12 ha) - Kacprowo (dz. 94) zabudowa zagrodowa z dopuszczeniem usług (1,26 ha) - Koszarówka (dz. 237) zabudowa zagrodowa z dopuszczeniem usług (0,26 ha)	Dz. Urz. Woj. Podl. Nr 35 poz. 572 z dn. 25.10.1999 r.	Sojczyn Borowy, Uścianki, Kacprowo, Koszarówka- teren zagospod. zgodnie z planem, Mierucie-teren niezagospod.
4.	Uchwała Nr 61/XVI/99 Rady Gminy Grajewo z dnia 10.11.1999 r.	Zmiana miejscowego planu zagosp. przestrz. gminy Grajewo dla wsi: - Okół (dz. 97, 98, 99, 100, 101, 102) zabudowa zagrodowa (1,92 ha) - Popowo (dz. 67/1, 67/2) zabudowa zagrodowa (0,29 ha) - Przechody (dz. 32/3, 33) zabudowa zagrodowa (1,48 ha) - Toczyłowo (dz. 253) zabudowa zagrodowa (0,54 ha)	Dz. Urz. Woj. Podl. Nr 42 poz. 667 z dn. 17.12.1999 r.	uchylony dla wsi Popowo i Toczyłowo Około – częściowo zrealizowany, Przechody – zrealizowany zgodnie z planem
<b>2001 rok</b>				
5.	Uchwała Nr 159/XXXVI/01 Rady Gminy Grajewo z dnia 19.09.2001 r.	Zmiana miejscowego planu zagosp. przestrz. gminy Grajewo dla wsi: - Białaszewo (dz. 167 i 168) ujęcie i stacja uzdatniania wody dla wodociągu grupowego wiejskiego (pow. 0,93 ha) - Białaszewo (dz. 808/2) zabudowa zagrodowa z dopuszczeniem usług (pow. 1,09 ha)	Dz. Urz. Woj. Podl. Nr 52 poz. 883 z dn. 23.10.2001 r.	Plan aktualny zrealizowany dot. Białaszewa (ujęcie wody) Białaszewo – niezrealizowany; Koszarówka, Popowo, Sojczyn Borowy- zrealizowany



		<ul style="list-style-type: none"> <li>- Koszarówka (dz. 19/1) usługi z zakresu obsługi komunikacji samochodowej przy istniejącej stacji paliw (pow. 0,73 ha)</li> <li>- Popowo (dz. 42 i 54) kopalnia kruszywa naturalnego (5,68 ha)</li> <li>- Popowo (dz. 232) ubojnia zwierząt rzeźnych (pow. 1,03ha)</li> <li>- Sojczyn Borowy (działka 367 i część działki 370) zabudowa zagrodowa (pow. 0,81 ha)</li> </ul>		
<b>2002 rok</b>				
6.	Uchwała Nr 195/XXXXII/02 Rady Gminy Grajewo z dnia 26.04.2002 r.	<p>Zmiana planu zagosp. przestrz. gminy Grajewo:</p> <ul style="list-style-type: none"> <li>- Popowo (dz. 76/1) usługi turystyczne z dopuszczeniem zabudowy mieszkaniowej (pow. 0,87 ha)</li> <li>- Toczyłowo (dz. 176/1) usługi turystyczne (pow. 0,56 ha)</li> <li>- Wojewodzin (dz. 85) usługi komunalne z dopuszczeniem zabudowy mieszkaniowej (0,97 ha)</li> <li>- Przechody (dz. 44) usługi oświatowe z dopuszczeniem usług turystycznych i zabudowy mieszkaniowej (pow. 1,46 ha)</li> </ul>	Dz. Urz. Woj. Podl. Nr 19 poz. 516 z dn. 31.05.2002 r.	<ul style="list-style-type: none"> <li>- uchylony dla wsi Popowo i Toczyłowo;</li> <li>- Wojewodzin funkcjonująca świetlica wiejska,</li> <li>- Przechody plan niezrealizowany</li> </ul>
7.	Uchwała Nr 17/IV/02 Rady Gminy Grajewo z dnia 30.12.2002 r.	<p>Zmiana planu zagosp. przestrz. gminy Grajewo:</p> <ul style="list-style-type: none"> <li>- Toczyłowo (dz. 106) teren eksploatacji kruszywa naturalnego (pow. 4,72 ha)</li> <li>- Sikora (dz. 5/2 i część dz. 5/1) teren usług z zakresu kultury (pow. 0,67 ha)</li> <li>- Konopki (część dz. 217 i 280)</li> <li>- teren zabudowy usługowo-produkcyjnej (pow. 0,63 ha)</li> <li>- teren zabudowy zagrodowej (pow. 0,70 ha)</li> <li>- Danówek (dz. 106, 116/1, 116/2, 116/3 i część dz.110) – 7,53 ha</li> <li>- teren z zakresu oświaty (pow. 140 ha)</li> <li>- teren z zakresu eksploatacji kruszywa naturalnego (5,37 ha)</li> </ul>	Dz. Urz. Woj. Podl. Nr 10 poz. 307 z dn. 15.01.2003 r.	<ul style="list-style-type: none"> <li>- uchylony dla wsi Toczyłowo;</li> <li>- Sikora plan zrealizowany (obecnie obiekt nie funkcjonuje)</li> <li>- Konopki- plan niezrealizowany,</li> <li>-Danówek plan zrealizowany</li> </ul>
<b>2003 rok</b>				
8.	Uchwała Nr 26/V/03 Rady Gminy Grajewo z dnia 13.03.2003 r.	<p>Zmiana planu zagosp. przestrz. gminy Grajewo dotyczącego obszaru położonego na gruntach wsi Elźbiecin (dz. 22/2 i dz. 23/2)</p> <ul style="list-style-type: none"> <li>- teren zabudowy zagrodowej (adaptacja) pow. 1,33 ha</li> </ul>	Dz. Urz. Woj. Podl. Nr 27 poz. 690 z dn. 21.03.2003 r.	plan aktualny, teren zagospod.
9.	Uchwała Nr 40/VIII/03 Rady Gminy Grajewo z dnia 28.05.2003 r.	<p>Zmiana planu zagosp. przestrz. gminy Grajewo - obszar położony we wsi Ruda ( dz. 236, 237, 238)</p> <ul style="list-style-type: none"> <li>- teren zabudowy mieszkaniowej i usług (pow. 6,57 ha)</li> </ul>	Dz. Urz. Woj. Podl. Nr 63 poz. 1312 z dn. 27.06.2003 r.	plan aktualny częściowo zagospodarowany zgodnie z planem (ok. 40 %)

2011 rok				
10.	Uchwała Nr 29/VII/11 Rady Gminy Grajewo z dnia 27.04.2011 r.	Miejscowy plan zagosp. przestrz. części gminy Grajewo dla terenów położonych w obrębie wsi <b>Popowo</b> (pow. 84,80 ha)	Dz. Urz. Woj. Podl. Nr 149 poz. 1719 z dn. 24.05.2011r.	plan aktualny, częściowo zrealizowany
2012 rok				
11.	Uchwała Nr 82/XVI/12 Rady Gminy Grajewo z dnia 29.05.2012 r.	Miejscowy plan zagosp. przestrz. części gminy Grajewo dla terenów położonych w obrębie wsi <b>Toczyłowo</b> – zabudowa. zagrodowa, mieszkaniowa turystyczna, usługowa (pow. 1017,65 ha)	Dz. Urz. Woj. Podl. poz. 1868 z dn. 26.06.2012r.	plan aktualny stopniowo realizowany
12.	Uchwała Nr 98/XVIII/12 Rady Gminy Grajewo z dnia 07.09.2012 r.	Miejscowy plan zagosp. przestrz. części gminy Grajewo w obrębach wsi: <b>Boczki-Świdrowo, Elżbiecin, Łękowo, Kurejewka, Kurejwa, Flesze, Popowo, Uścianki, Wierzbowo i Wojewodzin</b> - tereny elektrowni wiatrowych (do 25 ha)	Dz. Urz. Woj. Podl. poz. 2647 z dn. 21.09.2012 r.	plan aktualny niezrealizowany
2013 rok				
13.	Uchwała Nr 147/XXIV/13 Rady Gminy Grajewo z dnia 17.05.2013 r.	Miejscowy plan zagosp. przestrz. odcinka trasy linii elektroenerg. 400 kV Elk-Łomża na terenie gminy Grajewo w obrębie części wsi <b>Chojnówek</b> (4,30 ha)	Dz. Urz. Woj. Podl. poz. 2466 z dn. 7.06.2013 r.	plan aktualny zrealizowany
14.	Uchwała Nr 164/XXVII/13 Rady Gminy Grajewo z dnia 20.09.2013 r.	Miejscowy plan zagosp. przestrz. części wsi Koszarówka – zabudowa mieszk.-usług. (11,84 ha)	Dz. Urz. Woj. Podl. poz. 3492 z dn. 26.09.2013 r.	plan aktualny stopniowo realizowany
2014 rok				
15.	Uchwała Nr 210/XXXIV/14 Rady Gminy Grajewo z dnia 30.05.2014 r.	Miejscowy plan zagosp. przestrz. części wsi <b>Koszarówka</b> , - zabudowa mieszkaniowa (1,40 ha)	Dz. Urz. Woj. Podl. poz. 2374 z dn. 26.06.2014r.	plan aktualny w trakcie realizacji ( etap podziału na działki budowlane)
16.	Uchwała Nr 211/XXXIV/14 Rady Gminy Grajewo z dnia 30.05.2014 r.	Miejscowy plan zagosp. przestrz. części wsi <b>Kacprowo</b> – zabudowa usługowa z zakresu opieki (4,94 ha)	Dz. Urz. Woj. Podl. poz. 2375 z dn. 26.06.2014r.	plan aktualny niezrealizowany
17.	Uchwała Nr 11/II/14 Rady Gminy Grajewo z dnia 29.12.2014 r.	Miejscowy plan zagosp. przestrz. części wsi <b>Danówek</b> – zabudowa mieszkaniowa (1,86 ha)	Dz. Urz. Woj. Podl. poz. 264 z dn. 27.01.2015r.	plan aktualny w trakcie realizacji (wydzielone działki bud.)
2015 rok				
18.	Uchwała Nr 37/V/15 Rady Gminy Grajewo z dnia 18.05.2015 r.	Zmiana miejscowego planu zagosp. przestrz. części gminy Grajewo dla terenów położonych w obrębie wsi <b>Popowo</b> (zabudowa mieszk.-usług.) – 20,00 ha	Dz. Urz. Woj. Podl. poz. 2021 z dn. 15.06.2015r.	plan aktualny nierealizowany

Na przestrzeni analizowanego okresu od 1 stycznia 2010 roku do 31 grudnia 2015 roku sporządzono i uchwalono dziewięć miejscowych planów zagospodarowania przestrzennego obejmujących tereny położone w gminie Grajewo, w tym:

- miejscowy plan zagospodarowania przestrzennego części gminy Grajewo dla terenów położonych w obrębie wsi **Popowo** (uchwalony w 2011 roku),

- miejscowy plan zagospodarowania przestrzennego części gminy Grajewo dla terenów położonych w obrębie wsi **Toczyłowo** (uchwalony w 2012 roku),
- miejscowy plan zagospodarowania przestrzennego części gminy Grajewo w obrębach wsi **Boczki-Świdrowo, Elżbiecin, Łękowo, Kurejewka, Kurejwa, Flesze, Popowo, Uścianki, Wierzbowo i Wojewodzin** (uchwalony w 2012 roku),
- miejscowy plan zagospodarowania przestrzennego odcinka trasy linii elektroenergetycznej 400 kV Elk-Łomża na terenie gminy Grajewo w obrębie części wsi **Chojnówek** (uchwalony w 2013 roku),
- miejscowy plan zagospodarowania przestrzennego części wsi **Koszarówka** (uchwalony w 2013 roku),
- miejscowy plan zagospodarowania przestrzennego części wsi **Koszarówka** (uchwalony w 2014 roku),
- miejscowy plan zagospodarowania przestrzennego części wsi **Kacprowo** (uchwalony w 2014 roku),
- miejscowy plan zagospodarowania przestrzennego części wsi **Danówek** (uchwalony w 2014 roku),
- miejscowy plan zagospodarowania przestrzennego części gminy Grajewo dla terenów położonych w obrębie wsi **Popowo** (uchwalony w 2015 roku).

### 3.1 Ocena aktualności planów miejscowych

Obecnie na obszarze gminy obowiązuje 18 planów i zmian miejscowych planów zagospodarowania przestrzennego uchwalonych po 1994 roku. Łączna powierzchnia obszarów objętych aktualnymi planami miejscowymi wynosi 1382,23 ha, co stanowi zaledwie 4,5 % powierzchni gminy Grajewo.

W latach 2010 -2015 sporządzono 9 miejscowych planów zagospodarowania przestrzennego lub ich zmian. Objęły one 15 miejscowości i powierzchnię około 1172 ha (3,8 % pow. gminy).

Plany te objęły tereny zabudowy zagrodowej, mieszkaniowej jednorodzinnej i usługowej w Danówku, Koszarówce, Popowie i Toczyłowie (tutaj dodatkowo tereny turystyczne). Ponadto w 10 obrębach (Boczki-Świdrowo, Elżbiecin, Łękowo, Kurejewka, Kurejwa, Flesze, Popowo, Uścianki, Wierzbowo i Wojewodzin) opracowano plany miejscowe dla lokalizacji elektrowni wiatrowych. W obrębie wsi Chojnówek opracowano plan miejscowy dla przebiegu trasy linii elektroenergetycznej 400 kV Łomża - Elk.

Stopień aktualności i realizacji poszczególnych planów jest bardzo różny. Są plany w pełni zrealizowane, jak np. zmiana planu obejmująca teren produkcyjno-usługowy w Szymanach z 1999 roku, zmiana planu obejmująca tereny eksploatacji kruszywa w Łosewie, zmiana planu wyznaczająca teren zabudowy zagrodowej w Elżbiecinie z 2003 roku, czy plan miejscowy odcinka trasy linii elektroenergetycznej w Chojnówku z 2013 roku.

Dwie zmiany planu miejscowego i jeden plan miejscowy są częściowo zrealizowane:

- zmiana planu z 1999 roku obejmująca tereny zabudowy zagrodowej i zagrodowej z usługami w Sojczynie Borowym, Uściankach, Kacprowie i Koszarówce (nie zrealizowano planu obejmującego teren zabudowy zagrodowej w Mieruciach),
- zmiana planu z 2001 roku dotyczący ujęcia i stacji uzdatniania wody w Białaszewie, zabudowy usługowej przy stacji paliw w Koszarówce, kopalni kruszywa i ubojni zwierząt w Popowie oraz

zabudowy zagrodowej w Sojczynie Borowym (nie zrealizowano zabudowy zagrodowej z usługami w Białaszewie),

- plan z 2011 roku obejmujący tereny zabudowy mieszkaniowej, zagrodowej i usługowej położone w Popowie,

Trzy zmiany planów miejscowych częściowo są zrealizowane, a w części uchylone. Są to:

- zmiana planu z 1999 roku dotycząca terenu zabudowy zagrodowej we wsi Popowo i Toczyłowo została uchylona, we wsi Przychody zrealizowana, a we wsi Okół częściowo zrealizowana,
- zmiana planu z 2002 roku dotycząca terenów turystycznych w Popowie i Toczyłowie została uchylona, w Wojewodzinie zrealizowana (teren usług komunalnych i zabudowy jednorodzinnej), a w Przechodach niezrealizowana (usługi oświatowe z usługami turystycznymi i zabudową mieszkaniową),
- zmiana planu z 2002 roku dotycząca wyznaczenia terenu eksploatacji kruszywa w Toczyłowie została uchylona, w Sikorze (usługi z zakresu kultury) zrealizowana, w Danówku (teren z zakresu oświaty i eksploatacji kruszywa) zrealizowana, a w Konopkach (teren zabudowy usługowo-produkcyjnej i zabudowy zagrodowej) niezrealizowana.

Kolejną grupę stanowią plany miejscowe będące w realizacji i dotyczy to:

- zmiany planu z 2003 roku obejmująca tereny zabudowy mieszkaniowej i usług w Rudzie,
- planu z 2012 roku obejmującego tereny położone we wsi Toczyłowo,
- planu z 2013 roku obejmującego tereny zabudowy mieszkaniowo-usługowe we wsi Koszarówka,
- planu z 2014 roku obejmującego tereny zabudowy mieszkaniowej we wsi Koszarówka,
- planu z 2014 roku obejmującego tereny zabudowy mieszkaniowej we wsi Danówek.

Ostatnią grupę stanowią plany miejscowe niezrealizowane i dotyczy to:

- planu z 2012 roku dotyczącego wyznaczenia terenów lokalizacji elektrowni wiatrowych w 10 obrębach wsi: Boczki-Świdrowo, Elźbiecin, Łękowo, Kurejewka, Kurejwa, Flesze, Popowo, Uścianki, Wierzbowo i Wojewodzin,
- planu z 2014 roku dotyczącego terenu zabudowy mieszkaniowej we wsi Kacprowo,
- zmiany planu z 2015 roku obejmującego tereny zabudowy mieszkaniowo-usługowej we wsi Popowo.

Szczegółowszą ocenę aktualności planów miejscowych przedstawiono w zestawieniu tabelarycznym w pkt 3 na str. 14.

### **3.2 Ocena aktualności planów miejscowych w świetle ustawy o planowaniu i zagospodarowaniu przestrzennym**

Jak wspomniano wcześniej w latach 2010 - 2015 zmiany ustawy o planowaniu i zagospodarowaniu przestrzennym dotyczyły również planów miejscowych.

Zgodnie z nowym wymogiem (art. 15 ust.1 ww. ustawy) Wójt, burmistrz albo prezydent miasta sporządza projekt planu miejscowego, zgodnie z zapisami studium oraz z przepisami odrębnymi odnoszącymi się do obszaru objętego planem, wraz z uzasadnieniem. W uzasadnieniu przedstawia się w szczególności:

- sposób realizacji wymogów wynikających z art. 1 ust. 2-4,

- zgodność z wynikami analizy, o której mowa w art. 32 ust. 1, wraz datą uchwały rady gminy, o której mowa w art. 32 ust. 2,
- wpływ na finanse publiczne, w tym budżet gminy.

W zaktualizowanej ustawie rozszerzono zakres planu miejscowego o:

- zasady kształtowania krajobrazu,
- minimalny udział procentowy powierzchni biologicznie czynnej w odniesieniu do powierzchni działki budowlanej, maksymalną wysokość zabudowy, minimalną liczbę miejsc do parkowania w tym miejsca przeznaczone na parkowanie pojazdów zaopatrzonych w kartę parkingową i sposób ich realizacji,
- granice i sposoby zagospodarowania krajobrazów priorytetowych określonych w audycie krajobrazowym oraz w planach zagospodarowania przestrzennego województwa.

Plan miejscowy przewidujący lokalizację obiektu handlowego o powierzchni sprzedaży powyżej 2000 m<sup>2</sup> sporządza się dla terenu położonego na obszarze obejmującym co najmniej obszar, na którym powinny nastąpić zmiany w strukturze funkcjonalno-przestrzennej, w wyniku realizacji tego obiektu (art. 15 ust 2a).

W planie miejscowym określa się także:

- granice terenów pod budowę urządzeń, o których mowa w art. 10 ust. 2a, oraz granice ich stref ochronnych związanych z ograniczeniami w zabudowie, zagospodarowaniu i użytkowaniu terenu oraz występowaniem znaczącego oddziaływania tych urządzeń na środowisko,
- granice terenów inwestycji celu publicznego o znaczeniu ponadlokalnym, umieszczonych w planie zagospodarowania przestrzennego województwa lub w ostatecznych decyzjach o lokalizacji drogi krajowej, wojewódzkiej lub powiatowej, linii kolejowej o znaczeniu państwowym, lotniska użytku publicznego,
- granice terenów zamkniętych, i granice stref ochronnych terenów zamkniętych,
- sposób usytuowania obiektów budowlanych w stosunku do dróg i innych terenów publicznie dostępnych oraz do granic przyległych nieruchomości, kolorystykę obiektów budowlanych oraz pokrycie dachów,
- minimalną powierzchnię nowo wydzielonych działek budowlanych.

### **3.3 Wnioski o sporządzenie planów miejscowych**

Wnioski w sprawie sporządzenia lub zmiany miejscowych planów zagospodarowania przestrzennego, które sukcesywnie w analizowanym okresie wpływały do Wójta Gminy, rozpatrywane były zgodnie z przepisami i zasadami planowania przestrzennego.

Analizowano je pod względem zgodności z ustaleniami studium uwarunkowań i kierunków zagospodarowania przestrzennego gminy Grajewo, i w przypadku gdy stwierdzono, że nie naruszają one ustaleń studium, po analizie taką uchwałą podejmowano.

W latach 2010 – 2015 do Wójta Gminy wpłynęło łącznie 31 wniosków o sporządzenie miejscowych planów zagospodarowania przestrzennego, w tym 24 wniosków od osób fizycznych, 7 od trzech firm: cztery od Contino Wind Group, dwa od Niepublicznego ZOZ Medicus s.c. oraz jedna od PSE Operator S.A.

W większości są to wnioski dotyczące zabudowy mieszkaniowej jednorodzinnej (9 wniosków),

zabudowy mieszkaniowej z usługami (7) i zabudowy usługowo-produkcyjnej (6), lokalizacji elektrowni wiatrowych (4), zabudowy usługowej z zakresu opieki nad ludźmi starymi (2), trasy linii elektroenergetycznej, eksploatacji kruszywa i zabudowy usługowej (po 1).

W ujęciu przestrzennych najwięcej wniosków dotyczyło wsi: Popowo (14) i Koszarówka (7), a najmniej Kacprowo (3), Boczki-Świdrowo, Wierzbowo, Flesze i Łękowo (po 2) oraz Danówek, Brzozowa Wólka, Elźbiecin, Kurejewka, Kurejwa, Uścianki, Wojewodzin, Przechody, Chojnówek, Ruda, Konopki, Konopki Kolonie i Okół (po 1).

Z ogólnej ilości 31 wniosków zrealizowano 24, nie zrealizowano z powodu późniejszej rezygnacji przez wnioskodawców 4 wniosków (budowa farmy wiatrowej w Boczkach-Świdrowo, realizacja zabudowy mieszkaniowej w Przechodach, budowa fermy drobiu we wsi Okół, eksploatacja kruszywa w Wierzbowie).

W trakcie realizacji znajduje się plan miejscowy pod lokalizację farmy wiatrowej w Konopkach, Konopkach-Koloniach, Cyprkach, Fleszach, Kacprowie i Łękowie. W przygotowaniu jest uchwała intencyjna w sprawie sporządzenia zmiany planu miejscowego we wsi Popowo obejmująca zabudowę zagrodową oraz tereny mieszkaniowo-usługowe.

Wykaz wniosków o sporządzenie miejscowego planu zagospodarowania przestrzennego  
lub jego zmiany

Lp.	Data wpływu wniosku	Miejscowość nr działki	Treść wniosku	Uwagi
1.	27.02.2007	Koszarówka, dz. nr 44	pod zabudowę zagrodową	wniosek zrealizowany na podstawie decyzji o warunkach zabudowy
2.	18.05.2007	Danówek, dz. nr 57 Koszarówka, dz. nr 219	pod zabudowę mieszkaniową jednorodzinną i usługi rzemieślnicze	wniosek niezrealizowany
3.	19.03.2009	Koszarówka, dz. nr 179	przekształcenie działki rolniczej na działkę budowlaną	wniosek zrealizowany (sporządzony plan)
4.	20.11.2009	Koszarówka, dz. nr 19/1	wykorzystanie nieruchomości jako plan wystawowo-handlowy maszyn rolniczych	wniosek zrealizowany na podstawie istniejącego planu
5.	03.12.2009	Brzozowa Wólka, dz. nr 91, 95, 96	pod budynki gospodarcze i magazynowe przeznaczone do produkcji związanej z wytwarzaniem brykietu, pellets z wykorzystaniem biomasy jako surowca (słoma, zrębki, drewno, wierzba energetyczna)	wniosek zrealizowany na podstawie decyzji o warunkach zabudowy (inwestycja nie została zrealizowana)
6.	09.04.2010	Boczki-Świdrowo, Elźbiecin, Łękowo, Kurejewka, Kurejwa, Flesze, Popowo, Uścianki, Wierzbowo, Wojewodzin	budowa farmy wiatrowej (28 urządzeń siłowni elektroenergetycznych)	wniosek zrealizowany
7.	03.05.2010	Kacprowo, dz. nr 282/2	budowa kompleksu domu spokojnej starości lub zakładu opiekuńczo-leczniczego	wniosek zrealizowany
8.	07.07.2010	Kacprowo, dz. nr 282/5 i 224	budowa kompleksu domu spokojnej starości lub zakładu opiekuńczo-leczniczego	wniosek zrealizowany

9.	24.05.2010	Boczki-Świdrowo	budowa farmy wiatrowej	wniosek niezrealizowany
10.	13.10.2010	Koszarówka, dz. nr 173	pod zabudowę mieszkaniową jednorodzinną	wniosek zrealizowany
11.	21.09.2011	Przechody, część dz. nr 402	pod zabudowę mieszkaniową jednorodzinną	wniosek niezrealizowany
12.	30.11.2011	Koszarówka, dz. nr 180	pod zabudowę mieszkaniową jednorodzinną	wniosek zrealizowany
13.	30.11.2011	Koszarówka, dz. nr 173/4	pod zabudowę mieszkaniową jednorodzinną	wniosek zrealizowany
14.	30.11.2011	Koszarówka, dz. nr 170/1	pod zabudowę mieszkaniową jednorodzinną	wniosek zrealizowany
15.	30.11.2011	Koszarówka, dz. nr 170/1	pod zabudowę mieszkaniową jednorodzinną	wniosek zrealizowany
16.	30.11.2011	Koszarówka, dz. nr 171 i 8/2	odmowa przeprowadzenia drogi przez działki nr 171 i 8/2	wniosek zrealizowany
17.	16.12.2011	Koszarówka, dz. nr 176/2	pod zabudowę mieszkaniową jednorodzinną	wniosek zrealizowany
18.	06.02.2012	Chojnówek	wyznaczenie przebiegu przez obszar gminy Grajewo trasy linii elektroenergetycznej 400 kV Ełk-Łomża	wniosek zrealizowany
19.	16.05.2013	Popowo , dz. nr 32/2	zmiana planu wsi Popowo (uchwała nr 29/VII/11 Rady Gminy Grajewo z dn. 27.04.2011 r.), proponowany charakter zabudowy: zabudowa mieszkaniowa z usługami	wniosek zrealizowany
20.	16.05.2013	Popowo , dz. nr 32/2	zmiana planu wsi Popowo (uchwała nr 29/VII/11 Rady Gminy Grajewo z dn. 27.04.2011 r.), proponowany charakter zabudowy: zabudowa mieszkaniowa z usługami	wniosek zrealizowany
21.	16.05.2013	Popowo , dz. nr 32/2	zmiana planu wsi Popowo (uchwała nr 29/VII/11 Rady Gminy Grajewo z dn. 27.04.2011 r.), proponowany charakter zabudowy: zabudowa mieszkaniowa z usługami	wniosek zrealizowany
22.	16.05.2013	Popowo, dz. nr 31 i 34	zmiana planu wsi Popowo (uchwała nr 29/VII/11 Rady Gminy Grajewo z dn. 27.04.2011 r.), proponowany charakter zabudowy: zabudowa mieszkaniowa z usługami	wniosek zrealizowany
23.	23.05.2013	Danówek, dz. nr 56/6	sporządzenie planu pod zabudowę mieszkaniową jednorodzinną	wniosek zrealizowany
24.	22.07.2013	Ruda, dz. nr 410	przekształcenie działki pod działkę budowlaną	wniosek zrealizowany na podstawie wydanej decyzji o warunkach zabudowy
25.	27.08.2013	Popowo,	zmiana planu wsi Popowo (uchwała nr 29/VII/11 Rady Gminy Grajewo z dn. 27.04.2011 r.) w celu możliwości lokalizowania na terenach rolnych, położonych poza obszarami ochrony przyrody i w oddaleniu od miejsc zamieszkania zgodnie z przepisami ustawy prawo ochrony środowiska, odnawialnych źródeł energii - elektrowni wiatrowych	wniosek zrealizowany
26.	27.11.2013	Popowo, dz. nr 77/2, 78	zmiana planu wsi Popowo (uchwała nr 29/VII/11 Rady Gminy Grajewo z dn. 27.04.2011 r.), proponowany	wniosek zrealizowany

			charakter zabudowy: usługowo produkcyjna oraz mieszkaniowo usługowa	
27.	27.11.2013	Popowo, dz. nr 45/2	zmiana planu wsi Popowo (uchwała nr 29/VII/11 Rady Gminy Grajewo z dn. 27.04.2011 r.), proponowany charakter zabudowy: usługowo produkcyjna	wniosek zrealizowany
28.	27.11.2013	Popowo, dz. nr 79	zmiana planu wsi Popowo (uchwała nr 29/VII/11 Rady Gminy Grajewo z dn. 27.04.2011 r.), proponowany charakter zabudowy: usługowo produkcyjna oraz mieszkaniowo-usługowa	wniosek zrealizowany
29.	27.11.2013	Konopki, Konopki-Kolonie, Cyprki, Flesze, Kacprowo, Łękowo	opracowanie planu z przeznaczeniem pod elektrownie wiatrowe	plan w trakcie opracowywania
30.	13.10.2014	Okół, dz. nr 151	sporządzenie planu pod lokalizację fermy drobiu	wniosek niezrealizowany
31.	07.02.2014	Popowo, dz. nr 77/2, 78	zmiana planu wsi Popowo (uchwalonego uchwałą nr 29/VII/11 Rady Gminy Grajewo z dn. 27.04.2011 r.), proponowany charakter zabudowy: usługowo produkcyjna oraz część mieszkaniowo usługowa	wniosek zrealizowany
32.	07.02.2014	Popowo, dz. nr 79	zmiana planu wsi Popowo (uchwała nr 29/VII/11 Rady Gminy Grajewo z dn. 27.04.2011 r.), proponowany charakter zabudowy: usługowo produkcyjna oraz część mieszkaniowo usługowa	wniosek zrealizowany
33.	13.02.2014	Popowo, dz. nr 45/1, 45/2, 44	zmiana planu wsi Popowo (uchwała nr 29/VII/11 Rady Gminy Grajewo z dn. 27.04.2011 r.), proponowany charakter zabudowy: usługowo produkcyjna	wniosek zrealizowany
34.	03.11.2015	Wierzbowo, część dz. nr 379 i 740/1	zmiana planu z przeznaczeniem pod tereny złóż kruszywa naturalnego (obecnie teren objęty planem miejscowym - przeznaczenie cz. dz. nr 379 - złoża kruszywa i cz. tereny rolne, dz. nr 740/1 - tereny rolne)	wniosek niezrealizowany
35.	04.11.2015	Popowo, dz. nr 95	zmiana planu wsi Popowo (uchwała nr 29/VII/11 Rady Gminy Grajewo z dnia 27.04.2011 r. - zmiana z użytków rolnych na zabudowę zagrodową	wniosek niezrealizowany (przygotowana uchwała o przystąpieniu do sporządzenia zmiany planu)
36.	15.01.2016	Popowo, dz. nr 76/3	zmiana planu wsi Popowo (uchwała nr 29/VII/11 Rady Gminy Grajewo z dn. 27.04.2011 r. - zmiana z parkingu publicznego na tereny mieszkaniowo-usługowe	wniosek niezrealizowany (przygotowana uchwała o przystąpieniu do sporządzenia)



Ponadto Wójt Gminy przedłożył propozycje opracowania miejscowych planów zagospodarowania przestrzennego dotyczących:

- terenów zabudowy mieszkaniowej jednorodzinnej i usług we wsi Koszarówka,(dz. nr 181/1, 181/2 i cz. dz. nr 325/1),
- terenów zabudowy produkcyjno-usługowej i zabudowy mieszkaniowej jednorodzinnej we wsi Wojewodzin (dz. nr 160/6),
- terenów zabudowy mieszkaniowej jednorodzinnej i usług we wsi Danówek (cz. dz. nr 57/2, 108/1, 108/2 i 110),
- terenów zabudowy produkcyjno-usługowe we wsi Koszarówka (dz. nr 77, 78, 79, 200, 201, 203, 204, 205, 206, 207, 208, 209, 210 i 211),
- terenów zabudowy mieszkaniowej jednorodzinnej i usługowej we wsi Wojewodzin (dz. nr 2/8).

#### 4. DECYZJE ADMINISTRACYJNE

Podstawowym narzędziem realizowania polityki przestrzennej gminy obok sporządzanych po 1994 roku miejscowych planów zagospodarowania przestrzennego są decyzje o warunkach zabudowy oraz decyzje o ustaleniu lokalizacji celu publicznego. Wydanie decyzji warunkowane jest sąsiedztwem istniejącej zabudowy, dostępem do drogi i infrastruktury technicznej oraz nie wymaganiem zmiany przeznaczenia gruntów na cele nierolnicze i nieleśne.

W celu zobrazowania zmian i tendencji w zagospodarowaniu przestrzennym gminy w analizowanym okresie, decyzje pogrupowano w zależności od ich rodzaju oraz w rozbiciu na poszczególne lata.

Lp.	Rodzaj inwestycji	Lata						Razem
		2010	2011	2012	2013	2014	2015	
1.	Decyzje o ustaleniu lokalizacji inwestycji celu publicznego	11	3	4	13	6	11	<b>48</b>
2.	Decyzje o warunkach zabudowy	58	51	45	48	50	55	<b>307</b>
3.	Decyzje o pozwoleniu na budowę	20	19	19	56	55	45	<b>214</b>
	<b>Razem</b>	<b>89</b>	<b>73</b>	<b>68</b>	<b>117</b>	<b>111</b>	<b>111</b>	<b>569</b>

W latach 2010 – 2015 wydano łącznie 569 decyzji administracyjnych, w tym 48 decyzji o ustaleniu lokalizacji inwestycji celu publicznego, 307 decyzje o warunkach zabudowy oraz 214 decyzji o pozwoleniu na budowę (starostwo powiatowe). Ich ilość świadczy o dużych potrzebach mieszkaniowych i gospodarczych miejscowej ludności. a także korzystania z dotacji unijnych w przypadku modernizacji gospodarstw rolnych.

Liczba wydanych decyzji administracyjnych oraz ich treść najdokładniej odzwierciedlają rzeczywiste procesy ruchu budowlanego i zagospodarowania przestrzennego w gminie.

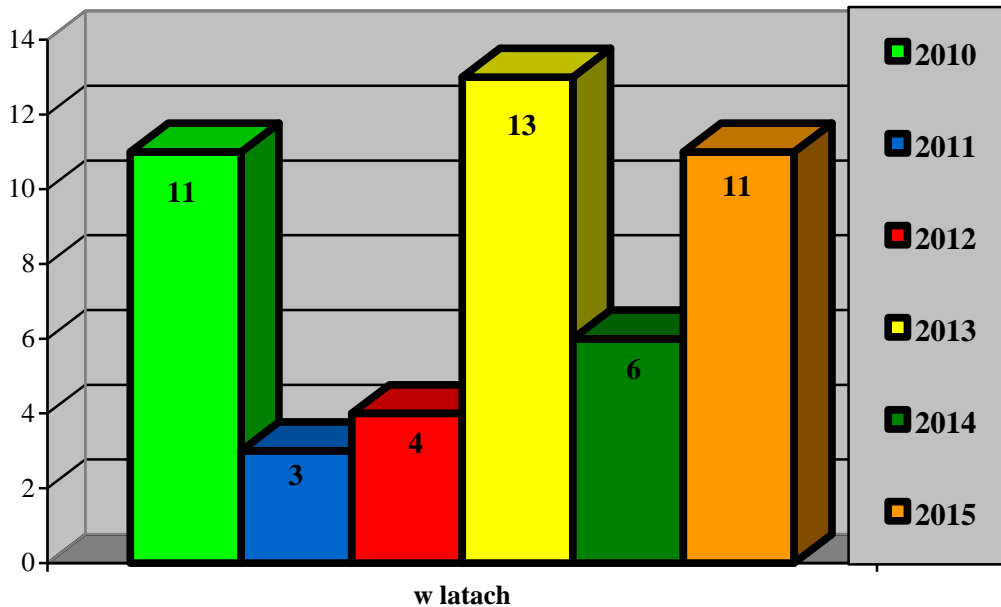
##### 4.1 Decyzje o ustaleniu lokalizacji inwestycji celu publicznego

W okresie objętym analizą wydano 48 decyzji o ustaleniu lokalizacji inwestycji celu publicznego, które dotyczyły:

- budowy, bądź przebudowy linii elektroenergetycznych niskiego lub średniego napięcia oraz oświetlenia ulicznego (33 decyzje),
- rozbudowy wodociągu wiejskiego (4 decyzje),
- rozbudowy i przebudowy obiektów szkolnych (3 decyzje),
- budowy jazów z mostami (2 decyzje),
- przebudowy dróg gminnych (2 decyzje),
- renaturyzacji układu wodnego rzeki Elk (2 decyzje),
- budowy urządzeń telekomunikacyjnych (1 decyzja),
- budowy urządzeń alarmowych straży pożarnej (1 decyzja).

Wydana ilość i zakres decyzji o ustaleniu lokalizacji celu publicznego obrazuje potrzeby, głównie z zakresu infrastruktury technicznej (38 decyzji), infrastruktury społecznej (3 decyzje) i infrastruktury drogowej (2 decyzje).

W rozbiściu na poszczególne lata najczęściej decyzji wydano w roku 2013 – 13, a następnie w roku 2010 i 2015 – po 11, a najmniej w roku 2011 – 3, 2012 – 4 i 2014 – 6 decyzji.



Ilość wydanych decyzji o ustaleniu lokalizacji celu publicznego w latach 2010 – 2015 w gminie Grajewo

Ilość wydanych decyzji o ustaleniu lokalizacji celu publicznego na przestrzeni lat 2010 - 2015 była zmienna i trudno znaleźć jej przyczynę. Dużym impulsem była możliwość skorzystania z funduszy unijnych w przypadku infrastruktury technicznej (drogi, oświetlenie, linie elektroenergetyczne).

W rozmieszczeniu przestrzennym najczęściej decyzji dotyczyło Rudy i Wierzbowa – po 5, Białaszewa, Danówka, Wojewodzina i Szyman – po 4, wsi Boczek-Świdrowo, Koszarówka, Popowo i Toczyłowo – po 3, wsi Cyprki, Sojczyn Borowy i Sojczyn Grądowy – po 2 oraz wsi Białogrądy, Brzozowa Wólka, Elźbiecin, Flesze, Kapice, Konopki, Konopki-Kolonie, Kurejewka, Kurejwa, Łosewo, Mierucie, Okół i Pieniążki – po 1 decyzji. W pozostałych miejscowościach gminy w analizowanym okresie nie wydano żadnej decyzji o ustaleniu lokalizacji celu publicznego.

W 15 przypadkach wnioskodawcą o wydanie decyzji była Gmina Grajewo, w 12 PGE Dystrybucja Lublin, po 6 PGE Dystrybucja Białystok i Contino Polska Sp. z o.o., a w pozostałych przypadkach między innymi: Biebrzański Park Narodowy i Wojewódzki Zarząd Melioracji Wodnych w Białymstoku - po 2 decyzje oraz Zespół Szkół Rolniczych w Wojewodzinie, ELPROBUD Łomża, Grupa PEP Farma Wiatrowa Warszawa, Telekomunikacja Polska i PPHU EKO-NAR Bakałarzewo - po 1 decyzji.

Rejestr wydanych decyzji o ustaleniu lokalizacji inwestycji celu publicznego  
na terenie gminy Grajewo w latach 2010 -2015

L.p.	Nazwa i adres wnioskodawcy	Przedmiot wniosku	Określenie terenu inwestycji
<b>2010</b>			
1.	PGE Dystrybucja Białystok Sp. z o.o. ul. Elektryczna 13, 15-950 Białystok	budowa napowietrznej linii elektroenergetycznej nN 0,4 kV z przyłączem napowietrzny do zasilania budynku mieszkalnego (na działce nr 9/1)	części dz.nr 10, 9/1, 9/2 i 192/2, <b>Szymany</b>
2.	Gmina Grajewo ul. Komunalna 6 19-200 Grajewo	budowa sali sportowej z zapleczem socjalnym i trybunami przy Szkole Podstawowej w Wierzbowie oraz łącznika łączącego salę i szkołę wraz z infrastrukturą niezbędną do funkcjonowania obiektu	część dz. nr 58, <b>Wierzbowo</b>
3.	PGE Dystrybucja Białystok Sp. z o.o., ul. Elektryczna 13, 15-950 Białystok	budowa elektroenergetycznej linii kablowej nN-0,4 kV do zasilania budynku mieszkalnego	części dz. nr 213/3, 214, 215/2 i 216 <b>Ruda</b>
4.	Gmina Grajewo ul. Komunalna 6 19-200 Grajewo	przebudowa drogi gminnej Nr 142516B przejście przez miejscowość Kapice w lokalizacji od km roboczego 0+000 (skrzyżowanie z drogą powiatową Nr 1798B do miejscowości Przechody) do km roboczego 0+775 (koniec miejscowości Kapice)	dz. nr 552/1 oraz części dz. nr 380 i 561, <b>Kapice</b>
5.	PGE Dystrybucja Białystok Sp. z o.o., ul. Elektryczna 13, 15-950 Białystok	budowa linii kablowej nN 0,4 kV ze złączami kablowymi do zasilania budynków mieszkalnych i stacji autogazu w Toczyłowie	części dz. nr 110/5, 111/4, 111/1, 111/3, 158/2, 174, <b>Toczyłowo</b>
6.	PGE Dystrybucja Białystok Sp. z o.o. ul. Elektryczna 13, 15-950 Białystok	budowa linii napowietrznej nN 0,4 kV z przyłączem kablowym do zasilania budynku mieszkalnego (na działce nr 57/1)	część dz. nr 109 (pas drogowy), <b>Danówek</b>
7.	Gmina Grajewo ul. Komunalna 6 19-200 Grajewo	rozbudowa oświetlenia drogowego we wsi Wierzbowo - wokół stawu – linią kablową nN z czterema punktami oświetleniowymi na słupach parkowych	części dz. nr 692 i 269 - we wsi <b>Wierzbowo</b>
8.	Gmina Grajewo ul. Komunalna 6 19-200 Grajewo	przebudowa drogi gminnej Nr 142535B – ulica Lipowa oraz drogi gminnej Nr 103327B	części dz. nr 867/2, 1558/1 i 1553, <b>Białaszewo</b>
9.	Gmina Grajewo ul. Komunalna 6 19-200 Grajewo	rozbudowa oświetlenia drogowego we wsi Boczki-Świdrowo - linia napowietrzna AsXSn z trzema lampami oświetleniowymi	części dz. nr 108 i 364 - we wsi <b>Boczki-Świdrowo</b>
10.	Woj. Zarząd Melioracji i Urządzeń Wodnych w Białymstoku, ul. Handlowa 6, 15-399 Białystok,	budowa czteroprzęsłowego jazu z mostem, kładką i przepławką, zlokalizowanego w km 5+140 koryta rzeki Kanał Rudzki	części dz. nr 378, 319 i 386, <b>Białogrądy</b>
11.	Wojewódzki Zarząd Melioracji i Urządzeń Wodnych w Białymstoku, ul. Handlowa 6, 15-399 Białystok	budowa czteroprzęsłowego jazu z mostem, kładką i przepławką, zlokalizowanego w km 11+490 koryta rzeki Kanał Rudzki	część dz. nr 95 w obrębie wsi <b>Sojczyn Borowy</b> i części działek o nr 560, 548, 559, 495, 125/1 i 549 w obrębie wsi <b>Przechody</b>

<b>2011</b>			
12.	PGE Dystrybucja S.A. Oddział Białystok, Zakład Sieci Łomża al. Legionów 157, 18-400 Łomża	budowa linii kablowej nN-0,4kV do zasilania budynku usługowego stacji kontroli pojazdów	teren położony w obrębie wsi <b>Koszarówka</b> (cz. dz. nr 170/1, 8/1, 8/2, 7/1, 7/5, 23 i dz. nr 8/3)
13.	PGE Dystrybucja S.A. z siedzibą w Lublinie ul. Garbarska 21A, 20-340 Lublin	budowa linii kablowej nN 0,4 kV we wsi Kurejewka	teren położony we wsi <b>Kurejewka</b> , obejmujący cz. dz. nr 96, 104 i 98/2
14.	PGE Dystrybucja S.A. z siedzibą w Lublinie, ul. Garbarska 21A 20-340 Lublin	demontaż i budowa linii napowietrznej nN-0,4 kV oraz przebudowa przyłącza napowietrzego i budowa przyłącza kablowego nN-0,4 kV do zasilania budynku mieszkalnego	teren położony we wsi <b>Kurejwa</b> , obejmujący cz. dz. nr 366/1, 189, 367, 304, 197/1
<b>2012</b>			
15.	PGE Dystrybucja S.A ul. Garbarska 21A, 20-340 Lublin	budowa elektroenergetycznej napowietrznej linii SN 15 kV, słupowej stacji transformatorowej, kablowych linii nn 0,4 kV oraz złączy kablowych nn 0,4 kV	teren położony w obrębie wsi <b>Danówek</b> (dz. nr 56/1, 56/2, 56/3, 56,4, 56/5, 56/6)
16.	PGE Dystrybucja S.A ul. Garbarska 21A, 20-340 Lubin	budowa linii energetycznej kablowej SN w relacji RPZ Grajewo – Szczuczyn wraz z kablem światłowodowym do sterowania przesyłem energii w powyższej linii	teren położony w obrębie wsi <b>Wojewodzin</b> (dz. nr 259/1, 160/2, 24, 4/4, 6/1, 2/8, 6/4, 6/2, 7/2, 2/1, 2/11, 9/3, 9/5, 7/1, 9/4, 2/9) , wsi <b>Wierzbowo</b> (dz. nr 687/2, 687/3, 684) oraz wsi <b>Boczki Świdrowo</b> (działki nr 364, 374)
17.	Zespół Szkół w Wojewodzinie Wojewodzin 52 19-200 Grajewo	przebudowa części budynku internatu z przeznaczeniem na publiczne przedszkole dla dzieci niepełnosprawnych wraz z budową podjazdu dla osób niepełnosprawnych	teren położony w obrębie wsi <b>Wojewodzin</b> (dz. nr 2/11)
18.	ELPROBUD Krzysztof Wiszniewski ul. Szosa Zambrowska 79 18-400 Łomża	- budowa elektroenergetycznej kablowej linii nN-0,4 kV wraz ze złączem kablowym	teren położony w obrębie wsi <b>Szymany</b> (dz. nr 366/3, 332/2, 365/3)
<b>2013</b>			
19.	PGE Dystrybucja S.A ul. Garbarska 21A 20-340 Lublin	budowa i rozbiórka napowietrznej linii średniego napięcia SN 15kV, słupowej stacji transformatorowej SN/nn 15/0,4kV, napowietrznej linii niskiego napięcia nn 0,4kV z oświetleniem ulicznym	teren położony w obrębie wsi <b>Brzozowa Wólka</b> (dz. nr 121, 122, 123, 84, 106, 124, 57, 41, 40, 39, 38, 37, 36, 35, 33, 31, 30, 29, 34, 81, 79, 77, 73, 72 i 71)
20.	PGE Dystrybucja S.A ul. Garbarska 21A 20-340 Lublin	budowa i rozbiórka napowietrznej linii średniego napięcia SN 15kV, słupowej stacji transformatorowej SN/nn 15/0,4kV, napowietrznej linii niskiego napięcia nn 0,4kV z oświetleniem ulicznym oraz budowie kablowej linii nn 0,4kV	teren położony w obrębie wsi <b>Łosewo</b> (dz. nr 219/1, 219/2, 153, 249, 248, 158, 159, 162/3, 165, 166, 227, 228, 229, 230, 231, 232, 233, 234, 235, 236, 237, 238, 239, 241/1, 242, 243, 244, 245, 246, 247, 257, 273, 274, 272,

			271, 270, 269, 292, 268) i w obrębie wsi <b>Okól</b> (dz. nr 209)
21.	Gmina Grajewo ul. Komunalna 6 19-200 Grajewo	budowa sceny na potrzeby uroczystości szkolnych przy boisku szkolnym wraz z infrastrukturą niezbędną do funkcjonowania obiektu	działka nr 58 <b>Wierzbowo</b>
22.	Gmina Grajewo ul. Komunalna 6 19-200 Grajewo	rozbudowa wodociągu „WOJEWODZIN” – sieć rozdzielcza z PVC Danówek	<b>Danówek</b> (cz. dz. nr 109, 50/2, 55, 56/6, 56/5) <b>Koszarówka</b> (cz. dz. nr 72)
23.	PGE Dystrybucja S.A ul. Garbarska 21A 20-340 Lublin	budowa linii kablowej niskiego napięcia nN 0,4 kV	<b>Elżbiecin</b> (cz. dz. nr 37/2, 38/2, 39/2, 40/2, 84/1)
24.	Contino Polska Sp.z o.o. ul. Mysia 5 00-496 Warszawa	budowa linii energetycznej kablowej SN wraz z kanalizacją światłowodową, kablem światłowodowym do sterowania przesyłem energii oraz niezbędną infrastrukturą towarzyszącą	<b>Wojewodzin</b> (dz. nr 4/4, 7/1, 7/2 oraz cz. dz. nr 7/7, 24, 26, 259/1)
25.	PGE Dystrybucja S.A. z siedzibą w Lublinie ul. Garbarska 21 A 20-240 Lublin	budowa napowietrznej linii energetycznej SN 15kV dł. ok. 615 m	<b>Białaszewo</b> (dz. nr 334, 335, 856, 277, 276/1, 276/2, 275/1, 275/2, 273/3, 273/2, 273/1, 850, 1553, 805, 867/2, 1558/1)
26.	Gmina Grajewo u. Komunalna 6 19-200 Grajewo	rozbudowa wodociągu „WOJEWODZIN” – sieć rozdzielcza z PVC Sojczyn Borowy	<b>Sojczyn Borowy</b> (cz. dz. nr 492, 469, 466/1, 496, 467)
27.	Gmina Grajewo u. Komunalna 6 19-200 Grajewo	rozbudowa wodociągu „WOJEWODZIN” – sieć rozdzielcza z PVC Modzelówka część II	<b>Ruda</b> (cz. dz. nr 325)
28.	Gmina Grajewo u. Komunalna 6 19-200 Grajewo	rozbudowa wodociągu „WOJEWODZIN” – sieć rozdzielcza z PVC Modzelówka	<b>Ruda</b> (cz. dz. nr 349, 350, 328/2, 352, 355, 477, 517, 518)
29.	PGE Dystrybucja S.A. z siedzibą w Lublinie ul. Garbarska 21 A 20-240 Lublin	budowa linii napowietrzno-kablowej SN 15kV wraz ze stacjami transformatorowymi SN/nN kontenerowymi i napowietrznymi oraz linii napowietrzno-kablowej nN 0,4 kV wraz z wyniesieniem układów pomiarowych do szafek licznikowych	<b>Białaszewo</b> (dz. nr 731, 832/4, 801, 726, 757/2, 1552, 866, 717/3, 717/2, 716, 743, 715, 714, 713, 712, 711, 710/2, 710/4, 709, 708, 707, 833/1, 831, 834/2, 834/1, 56/2, 835, 224/4, 265, 266, 1594, 1553, 798/2, 867/2, 1558/1, 1558/3, 806/11, 808/3, 543, 845, 154/1, 150, 832/1, 60/3, 836/1, 836/3, 70/2, 73/3, 74/4, 4/3, 4/2)
30.	Grupa PEP – Farma Wiatrowa 6 Sp. z o.o. ul. Krucza 24/26, 00-526 Warszawa	budowa elektroenergetycznej linii kablowej wysokiego napięcia 110 kV wraz z siecią światłowodową	<b>Toczyłowo</b> (dz. nr 407)
31.	Telekomunikacja Polska S.A. ul. Twarda 18 00-105 Warszawa	budowa kontenera telefonicznego	<b>Białaszewo</b> (dz. nr 808/4)

<b>2014</b>			
32.	Gmina Grajewo ul. Komunalna 6 19-200 Grajewo	budowa masztu wolnostojącego z przeznaczeniem na syrenę alarmową OSP Boczki– Świdrowo	teren położony w obrębie wsi <b>Boczki- Świdrowo</b> (dz. nr 88)
33.	PGE Dystrybucja S.A. Oddział Białystok, ul. Elektryczna 13, 15-950 Białystok	rozbudowa istniejącej linii elektroenergetycznej napowietrznej SN 15kV, budowa linii elektroenergetycznej kablowej SN-15kV	teren położony w obrębie wsi <b>Ruda</b> (dz. nr 142, 144, 152, 154, 156 )
34.	PGE Dystrybucja SA z siedzibą w Lublinie ul. Garbarska 21a, 20-340 Lublin	przebudowa linii elektroenergetycznej napowietrznej SN-15kV, budowa linii elektroenergetycznej	teren położony w obrębie wsi <b>Mierucie</b> (dz. nr 253, 252, 251, 176/2, 213, 249/1, 249/2, 248, 263/1, 247, 264, 265/1, 266, 309/1, 310/1, 311, 347, 312/1, 338, 312/2, 303/1, 304/1, 345, 302, 307/2, 322, 323, 293, 294, 296/2) <b>Konopki</b> ( dz. nr 167, 168, 130, 129, 348), <b>Konopki- Kolonie</b> (dz. nr 22, 141, 45, 140, 94, 20, 19, 18, 17, 16, 95, 40, 41, 42, 43, 100, 85/2, 93, 62, 61, 60, 57, 139, 88, 92
35.	Gmina Grajewo ul. Komunalna 6 19-200 Grajewo	rozbudowa oświetlenia drogowego	<b>Pieniążki</b> (części dz. nr 101/2, 99/2)
36.	Biebrzański Park Narodowy Osowiec Twierdza 8, 19-110 Goniądz	renaturyzacja układu wodnego rzeka Ełk – Kanał Rudzki	<b>Ruda</b> ( dz. nr 51, 124, 125, 354, 477, 517, 520, 521, 522) <b>Sojczyn Grądowy</b> (269, 270, 271, 272, 273, 274, 275, 276, 277, 278, 279, 1092, 159, 158/1, 157, 151, 150, 149, 148, 147, 146, 145/1, 145/2, 144/1, 144/2, 143, 142, 141, 140, 139, 138, 137, 136, 135/1, 135/2, 134/1, 134/2, 133, 129.
37.	Biebrzański Park Narodowy Osowiec Twierdza 8, 19-110 Goniądz	renaturyzacja układu wodnego rzeka Ełk – Kanał Rudzki	<b>Sojczyn Grądowy</b> (dz. nr 157, 158/1, 158/2 i 1095)
<b>2015</b>			
38.	PGE Dystrybucja S.A. z siedzibą w Lublinie, ul. Garbarska 21a 20-340 Lublin	budowa linii elektroenergetycznej kablowej nN-0,4 kV, budowie linii elektroenergetycznej napowietrzno-kablowej SN-15 kV wraz z budową stacji transformatorowej 15/0,4 kV	teren położony w obrębie wsi <b>Szymany</b> (dz. nr 337, 304/2, 298, 193, 292/2, 292/1, 126)
39.	Gmina Grajewo ul. Komunalna 6 19-200 Grajewo	rozbudowa oświetlenia drogowego	teren położony w obrębie wsi <b>Wojewodzin</b> (dz. nr 266/1, 215/3, 267)
40.	Gmina Grajewo ul. Komunalna 6 19-200 Grajewo	rozbudowa oświetlenia drogowego	teren położony w obrębie wsi <b>Toczyłowo</b> (dz. nr 179

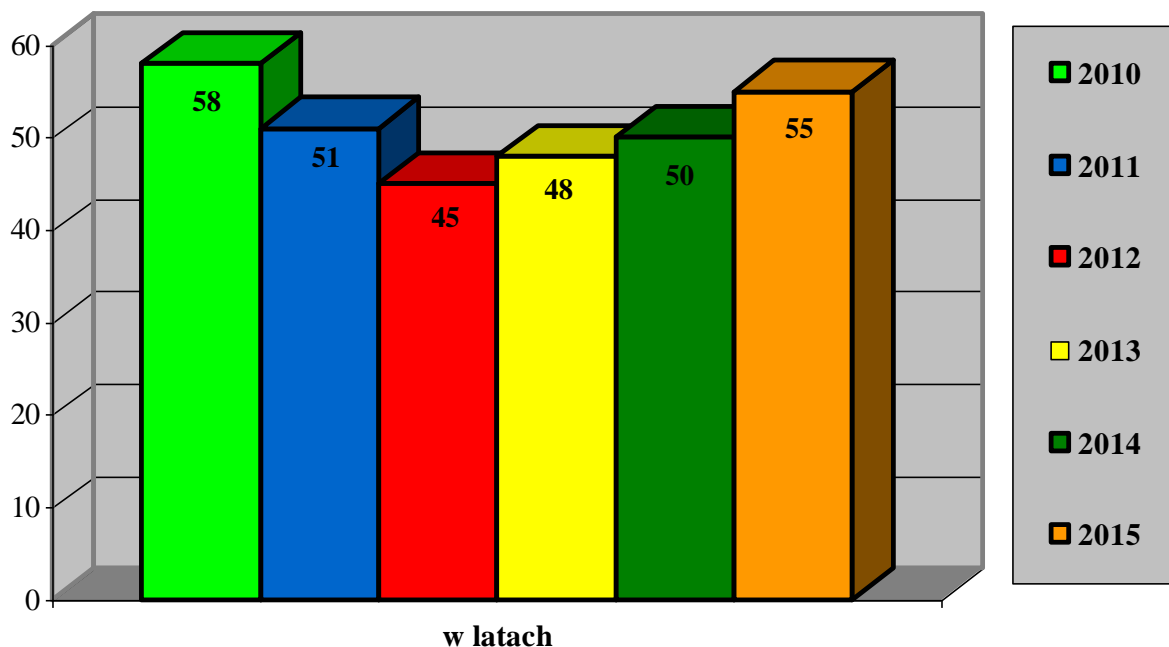
41.	Gmina Grajewo, ul. Komunalna 6 19-200 Grajewo	rozbudowa oświetlenia drogowego	teren położony we wsi <b>Szymany</b> (dz. nr 304/2, 309, 311, 312, 332/1 )
42.	Contino Polska Sp. z o. o. ul. Grójecka 1/3, 02-019 Warszawa	budowa linii energetycznej kablowej SN wraz z kanalizacją światłowodową, kablem światłowodowym do sterowania przesyłem energii oraz niezbędną infrastrukturą towarzyszącą	<b>Popowo</b> (dz. nr 38, 46, 51, 52, 58/1, 324 )
43.	Contino Polska Sp. z o. o. ul. Grójecka 1/3, 02-019 Warszawa	budowa linii elektroenergetycznej kablowej WN, linii elektroenergetycznej kablowej SN wraz z kanalizacją światłowodową, kablem światłowodowym do sterowania przesyłem energii oraz niezbędną infrastrukturą towarzyszącą	<b>Cyprki</b> (dz. nr 129/1, 130/1, 133/1, 133/3, 133/4, 133/5, 138, 147, 149/1, 192/1, 193, 201, 202/1, 350/1, 350/2) <b>Flesze</b> (dz. nr 99/1, 99/2, 103, 106)
44.	Contino Polska Sp. z o. o. ul. Grójecka 1/3, 02-019 Warszawa	budowa linii elektroenergetycznej kablowej WN, linii elektroenergetycznej kablowej SN wraz z kanalizacją światłowodową, kablem światłowodowym do sterowania przesyłem energii oraz niezbędną infrastrukturą towarzyszącą	<b>Popowo</b> (dz. nr 341, 398, 400, 427, 438)
45.	Contino Polska Sp. z o. o. ul. Grójecka 1/3, 02-019 Warszawa	budowa linii elektroenergetycznej kablowej WN, linii elektroenergetycznej kablowej SN wraz z kanalizacją światłowodową, kablem światłowodowym do sterowania przesyłem energii oraz niezbędną infrastrukturą towarzyszącą	<b>Popowo</b> (dz. nr 5/2, 318)
46.	Contino Polska Sp. z o. o. ul. Grójecka 1/3, 02-019 Warszawa	budowa linii elektroenergetycznej kablowej WN, linii elektroenergetycznej kablowej SN wraz z kanalizacją światłowodową, kablem światłowodowym do sterowania przesyłem energii oraz niezbędną infrastrukturą towarzyszącą	<b>Wierzbowo</b> (dz. nr 702, 704/2, 704/3, 705/1, 731 )
47.	PGE Dystrybucja S.A z siedzibą w Lublinie, ul. Garbarska 21a 20-340 Lublin	budowa linii elektroenergetycznej kablowej nN 0,4 kV wraz ze złączem kablowo-pomiarowym ZK3+2TL	<b>Danówek</b> (dz. nr 109 i 113), <b>Koszarówka</b> (dz. Nr 71)
48.	P.P.H.U. „EKO-NAR” Janusz Naruszewicz ul. Suwalska 1 16-423 Bakalarzewo	budowa kontenerowej stacji transformatorowej wraz z przyłączem elektroenergetycznym, linią elektroenergetyczną kablową SN 15 kV oraz niezbędną infrastrukturą towarzyszącą	<b>Cyprki</b> (dz. nr 25/10, 25/6, 25/7, 350/1, 350/2, 122/1)

## 4.2 Decyzje o warunkach zabudowy

W analizowanym okresie na terenie gminy Grajewo wydano łącznie 307 decyzji o warunkach zabudowy. W poszczególnych latach najwięcej decyzji wydano w 2010 roku - 58, a najmniej w 2012 roku - 45. W pozostałych latach ilość wydanych decyzji była na podobnym poziomie.

Decyzje o warunkach zabudowy wydane na terenie gminy Grajewo w latach 2010 – 2015

w latach	Razem	w tym								
		Budynek mieszkalny	Budynek gospodarczy	Budynek inwentarski	Infrastruktura rolnicza	Obiekty usługowe	Elektrownie wiatrowe	Inne przedsięwzięcia	Inwestycje łączne	decyzje umarżające
2010	58	17	7	6	2	5	1	4	12	4
2011	51	18	12	4	0	5		2	7	3
2012	45	15	14	5	0	2	3	4	2	0
2013	48	21	11	6	0	2	1	3	1	3
2014	50	19	13	4	1			4	9	0
2015	55	22	4	7	4	3	1	1	10	3
<b>Ogółem</b>	<b>307</b>	<b>112</b>	<b>61</b>	<b>32</b>	<b>7</b>	<b>17</b>	<b>6</b>	<b>18</b>	<b>41</b>	<b>13</b>



Jak wynika z poniższej tabeli, na obszarze gminy najwięcej decyzji w minionym okresie dotyczyło wsi: Szymany (23 decyzje), Koszarówka (18 decyzji), Ciemnoszyje (17 decyzji) i Ruda (15 decyzji). W pozostałych wsiach ilość wydanych decyzji nie przekraczała 13. Najmniejszą ich ilość wydano we wsiach: Elźbiecin, Gackie, Okół, Toczyłowo, Zaborowo (po 2 decyzje), Białaszewo - Kolonia, Godlewo,



Łamane Grądy, Sojczyn Grądowy i Sojczynek (po 1 decyzji). We wsiach: Brzozowa, Chojnówek, Pieniązki, Podlasek, Sienickie, Szymany - Kolonie nie wydano żadnej decyzji o warunkach zabudowy.

Najwięcej decyzji wydano na budowę, przebudowę lub rozbudowę budynków mieszkalnych – 112, w tym w Wierzbowie (10), Koszarówce, Rudzie, Szymanach (po 7) oraz Ciemnoszyjach, Kapicach, Kurejewce i Wojewodzinie (po 6).

Znaczny odsetek stanowiły decyzje dotyczące budynków gospodarczych (wiaty, garaże, stodoły) – 61 wydanych decyzji. Największą ilość decyzji zanotowano w Szymanach (10), Boczkach- Świdrowo (5) i Łękwie (4).

Kolejna grupa decyzji obejmowała inwestycje łączone, np. budynku mieszkalnego i gospodarczego, inwentarskiego, czy urządzeń infrastruktury rolniczej - 41, z czego najwięcej lokalizacji występowało w Ciemnoszyjach i Kurejwie (po 5) oraz w Rudzie ( 4).

Wykaz wydanych decyzji o warunkach zabudowy w poszczególnych wsiach w gminie Grajewo w latach 2010 - 2015

L.p.	Miejscowość	Ilość wydanych decyzji o warunkach zabudowy									
		Razem	w tym								
			Budynek mieszkalny	Budynek gospodarczy	Budynek inwentarski	Infrastruktura rolnicza	Obiekty usługowe	Elektrownie wiatr. słoneczne	Inne przedsięwzięcia	Inwestycje łączone	decyzje umarzające
1.	Białaszewo	12	5	3			3			1	
2.	Białaszewo - Kol.	1	1								
3.	Białogrądy	8	5	1	1				1		
4.	Boczki-Świdrowo	11		5	1	1		1*		2	1
5.	Brzozowa	0									
6.	Brzozowa Wólka	4	1	2			1				
7.	Chojnówek	0									
8.	Ciemnoszyje	17	6	3	2		1			5	
9.	Cyrpki	10	2	3	1	1		1		2	
10.	Danówek	3	1						1	1	
11.	Dybla	5			3				2		
12.	Elźbiecin	2					2				
13.	Flesze	5	2			1		1*		1	
14.	Gackie	2	2								
15.	Godlewo	1	1								
16.	Grozimy	5	1			1			1	1	1
17.	Kacprowo	4	1					1	1	1	
18.	Kapice	13	6	3				1	2	1	
19.	Konopki	11	4	1	2		1			2	1
20.	Konopki-Kolonie	5	2	1	1					1	
21.	Koszarówka	18	7				5			2	4

22.	Koty-Rybno	5	1	1	1					1	1
23.	Kurejewka	9	6	1					1	1	
24.	Kurejwa	11	4	1				1*		5	
25.	Kurki	5	2	1		1			1		
26.	Lipińskie	3	1						2		
27.	Łamane Grądy	1							1		
28.	Łękowo	9	1	4	2			2			
29.	Łojki	4	1		2	1					
30.	Łosewo	5	1		2				1	1	
31.	Mareckie	4	2	2							
32.	Mierucie	13	5	3	1				1	2	1
31.	Modzele	6	1	3	2						
34.	Okół	2	2								
35.	Pieniązki	0									
36.	Podlasek	0									
37.	Popowo	11	3	2	3		1	1*			1
38.	Przechody	6		2			2			2	
39.	Ruda	15	7		1				1	4	2
40.	Sienickie	0									
41.	Sikora	4	1	2	1						
42.	Sojczyn Borowy	6	2	1	2					1	
43.	Sojczyn Grądowy	1		1							
44.	Sojczynek	1	1								
45.	Szymany	23	7	10	1		1		1	3	
46.	Szymany-Kolonie	0									
47.	Toczyłowo	2		2							
48.	Uścianki	4	1		2					1	
49.	Wierzbowo	12	10					1*	1		
50.	Wojewodzin	12	6	3	1			1*	1		
51.	Zaborowo	2				1					1

\* jedna decyzja wydana dla 6 wsi

Na budynki inwentarskie obejmujące głównie budowę lub rozbudowę obory, rzadziej chlewni, wydano łącznie 32 decyzje o warunkach zabudowy. W rozmieszczeniu przestrzennym najwięcej inwestycji w tym zakresie lokalizowanych było w Dyble, Popowie (po 3), Ciemnoszyjach, Konopkach, Łękwie, Łojkach, Łosewie, Modzelach, Sojczynie Borowym i Uściankach (po 2).

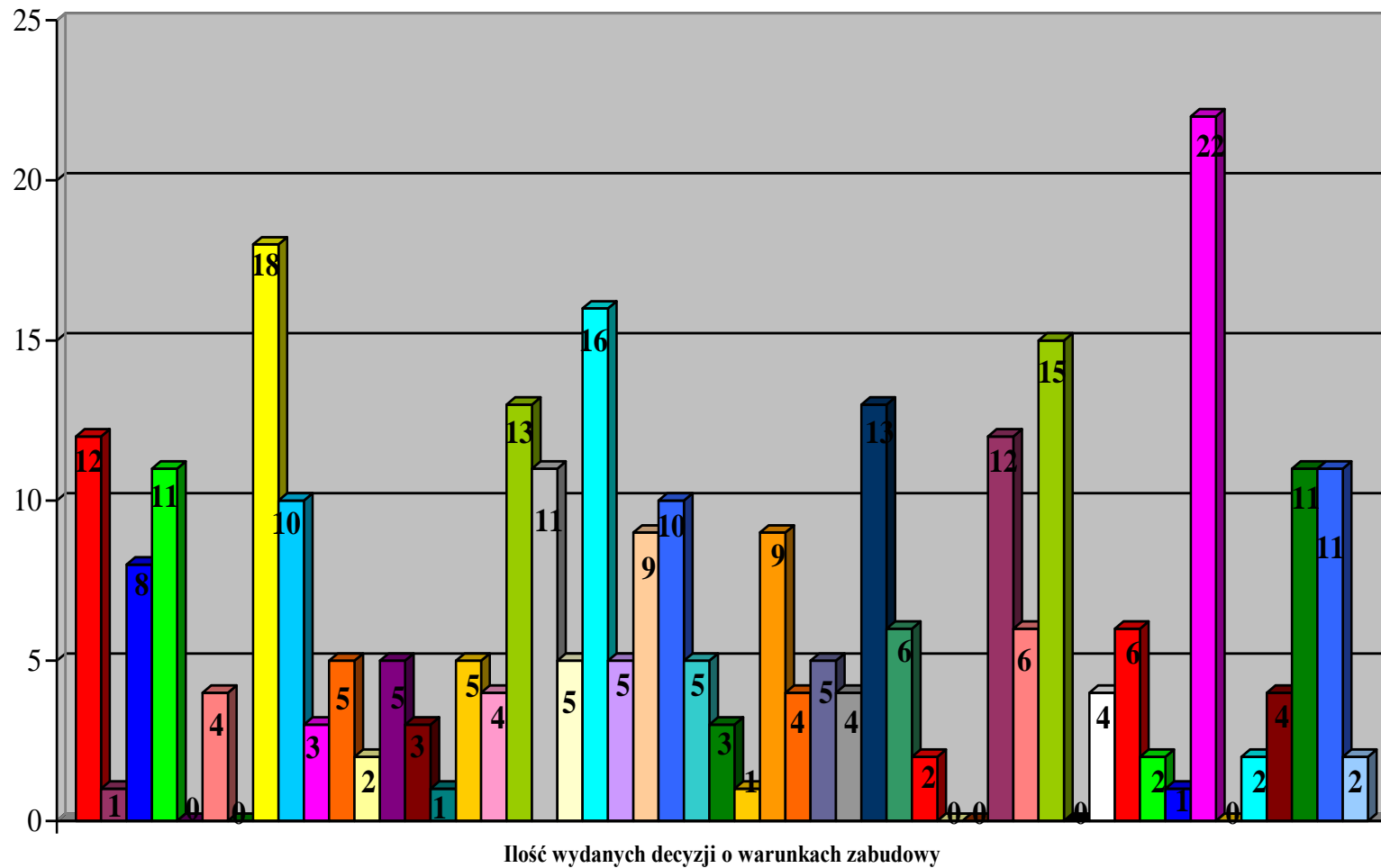
Na obiekty usługowe wydano łącznie 17 decyzji o warunkach zabudowy. Ten rodzaj decyzji dotyczył przedsięwzięć takich jak: obiekty handlowe (sklep spożywczy), usługi turystyczne (dom wycieczkowy, agroturystyka) stacja kontroli pojazdów, warsztat naprawy pojazdów, myjnia bezdotykowa, stacja demontażu pojazdów, punkt skupu złomu i metali kolorowych. Największą ilość decyzji wydano w Koszarówce (5) i Białaszewie (3).

W grupie inwestycji z zakresu infrastruktury rolniczej znalazły się zbiorniki na gnojowicę i gnojówkę, płyty gnojowe, zbiorniki na ścieki sanitarne, silosy zbożowe i na kiszonkę wraz ze zbiornikami na odcieki. W analizowanym okresie wydano łącznie 7 decyzji w Boczkach - Świdrowo, Cyprkach, Fleszach, Grozicach, Kurkach, Łojkach i Zaborowie ( po 1).

Budowa m.in. stawów rybnych, bezodpływowych zbiorników na nieczystości płynne, placu manewrowego do nauki jazdy, świetlicy wiejskiej, wieży widokowej, zjazdów z drogi gminnej lub krajowej znalazła się w kategorii „inne przedsięwzięcia”, gdzie wydano łącznie 18 decyzji.

W przypadku elektrowni wiatrowych spośród 6 wydanych decyzji, jedna dotyczyła 6 miejscowości.

W analizowanym okresie zanotowano 13 decyzji umarzających (najwięcej w Koszarówce – 4) oraz 6 wniosków z 2015 roku, na które jeszcze nie wydano decyzji o warunkach zabudowy.



- Białaszewo
- Białaszewo-Kolonia
- Białogrądy
- Boczki-Świdrowo
- Brzozowa
- Brzozowa Wólka
- Chojnówek
- Ciemnoszyje
- Cyprki
- Danówek
- Dyblą
- Elżbiecin
- Flesze
- Gackie
- Godlewo
- Grozimy
- Kacprowo
- Kapice
- Konopki
- Konopki-Kolonie
- Koszarówka
- Koty-Rybno
- Kurejewka
- Kurejwa
- Kurki
- Lipińskie
- Lamane Grądy
- Lękowo
- Łojki
- Łosewo
- Mareckie
- Mierucie
- Modzele
- Okól
- Pieniążki
- Podlasek
- Popowo
- Przechody
- Ruda
- Sienickie
- Sikora
- Sojczyn Borowy
- Sojczyn Grądowy
- Sojczynek
- Szymany
- Szymany-Kolonie
- Toczyłowo

### 4.3 Decyzje o pozwoleniu na budowę

W analizowanym okresie wydano łącznie 214 decyzji o pozwoleniu na budowę. Najwięcej decyzji wydano w 2013 roku – 56, a następnie w 2014 roku - 55 oraz w 2015 – 45, co wiązało się z nasilonym procesem realizacji urządzeń infrastruktury rolniczej (zbiorniki na odchody zwierzęce, płyty gnojowe, silosy itp.) z wykorzystaniem środków unijnych. We wcześniejszych latach 2010-2012 ilość decyzji ustabilizowała się na poziomie – około 20 rocznie.

Decyzje o pozwoleniu na budowę wydane na terenie gminy Grajewo w latach 2010 – 2015

lata	razem	w tym													
		budynki mieszkalne	budynki gospodarcze	budynki inwentarskie	infrastruktura towarzysząca	zabudowa usługowa	sieci elektroenergetyczne i oświetleniowe	elektrownie wiatrowe	zakłady produkcyjne	zabudowa łączona	gospodarka wodna	zabudowa letniskowa	Sieci wodociągowe	inne	rozbiorczy
2010	<b>20</b>	8	3	1	1	1	2	0	1	2	0	0	0	1	0
2011	<b>19</b>	7	3	3	3	0	2	0	0	0	0	0	0	1	0
2012	<b>19</b>	6	7	1	0	3	1	0	0	0	0	0	0	1	0
2013	<b>56</b>	16	9	8	0	5	8	0	0	1	0	0	4	4	1
2014	<b>55</b>	15	14	5	0	3	1	0	0	8	1	2	3	0	3
2015	<b>45</b>	20	3	3	3	2	5	5	0	3	0	0	0	1	0
<b>Razem</b>	<b>214</b>	<b>72</b>	<b>39</b>	<b>21</b>	<b>7</b>	<b>14</b>	<b>19</b>	<b>5</b>	<b>1</b>	<b>14</b>	<b>1</b>	<b>2</b>	<b>7</b>	<b>8</b>	<b>4</b>

W rozmieszczeniu przestrzennym najwięcej decyzji wydano dla wsi Szymany – 18, a następnie w Białaszewie i Toczyłowie – po 13, Koszarówce – 12, w Wojewodzinie – 11, w Popowie i Wierzbowie - po 10, Ciemnoszyjach i Rudzie – po 9 oraz Boczkach-Świdrowo – 8. Najmniej, bo zaledwie po 2 decyzje wydano dla wsi Białaszewo Kolonia, Gackie, Godlewo, Kacprowo, Kurki, Lipińskie, Łojki, Mareckie, Okół, Przechody, Sojczynek, Szymany Kolonie, Zaborowo oraz dla wsi Dybła, Konopki-Kolonie, Pieniążki, Uścianki – po 1. Dla wsi: Brzozowa, Chojnówek, Grozimy, Łamane Grądy, Podlasek, Sienickie, Sojczyn Grądowny nie wydano żadnej decyzji o pozwoleniu na budowę.

Zdecydowanie najwięcej decyzji dotyczyło budynków mieszkalnych – 72, a następnie budynków gospodarczych – 39 i inwentarskich – 21, zabudowy usługowej (np. stacja demontażu pojazdów i punktu skupu złomu, stacja kontroli pojazdów, warsztat naprawy pojazdów, scena na potrzeby uroczystości szkolnych, budynku handlowo-usługowego, magazynu przeznaczonego na magazynowanie pasz i nawozów, zakład zagospodarowania odpadów czy stacja dystrybucji gazu płynnego) – 14.

Kolejna grupa decyzji obejmowała inwestycje łączone, np. budynku mieszkalnego i gospodarczego, inwentarskiego, czy urządzeń infrastruktury rolniczej – 14. Wydano również 7 decyzji dotyczących infrastruktury rolniczej (zbiorniki, silosy, płyty).

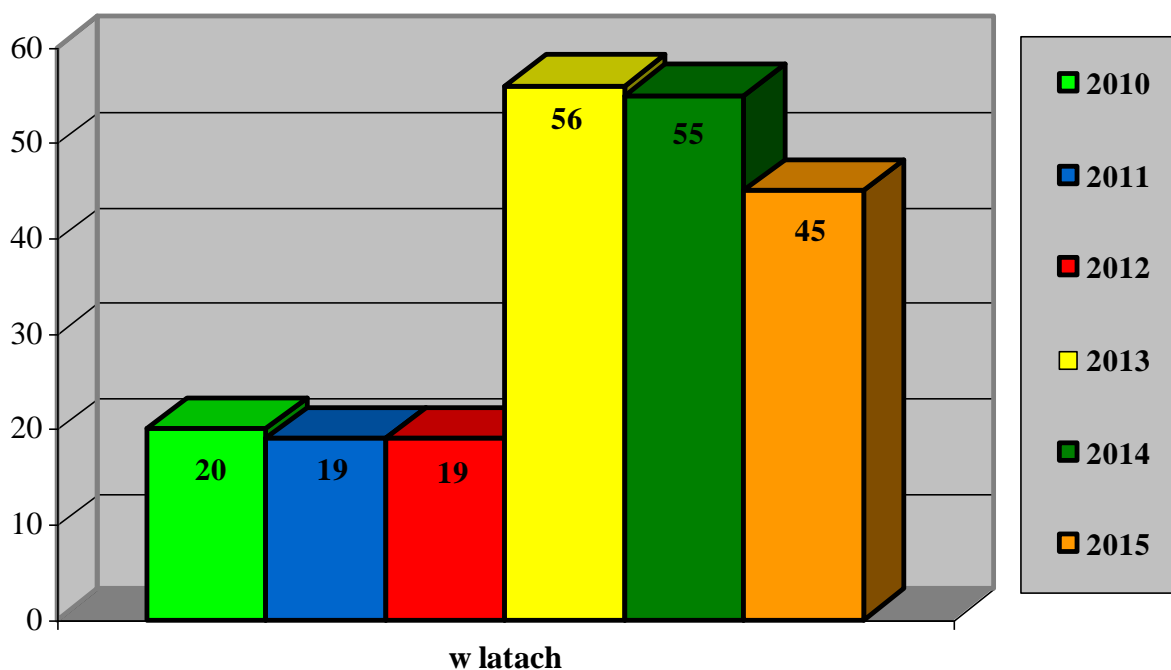
W analizowanym okresie wydano łącznie 31 decyzji o pozwoleniu na budowę sieci infrastruktury technicznej. Spośród nich 19 decyzji dotyczyło realizacji linii elektroenergetycznej i oświetlenia ulicznego w miejscowościach Białaszewo, Boczek-Świdrowo, Brzozowa Wólka, Danówek, Elżbiecin, Koszarówka, Łosewo, Okół, Pieniążki, Popowo, Ruda, Szymany, Toczyłowo, Wierzbowo, Wojewodzin. Najwięcej decyzji wydano dla wsi Wojewodzin – 5 i Szymany - 4. Na realizację elektrowni wiatrowych w miejscowościach Wojewodzin - 2, Cyprki, Popowo, Wierzbowo po 1 wydano 5 decyzji. Z kolei na budowę sieci wodociągowej wydano - 7 decyzji dla wsi Danówek i Sojczyń Borowy - po 1, a Koszarówka, Toczyłowo i Ruda - po 2 decyzje.

W kategorii "inne" udzielono 8 pozwoleń, m.in. na budowę masztu na syrenę alarmową OSP w Boczkach-Świdrowo, zbiornik na ścieki w Kurkach, zjazd z drogi gminnej w Szymanach i Toczyłowie, prace budowlane w obrębie kwatery żołnierzy niemieckich i rosyjskich z I wojny światowej w Białaszewie.

W analizowanym okresie udzielono pozwolenia na rozbiórkę budynku stodoły o konstrukcji drewnianej w Kurejewce, budynku mieszkalnego jednorodzinnego w Boczkach-Świdrowo, sieci elektroenergetycznej wraz z dwiema stacjami transformatorowymi w Białaszewie i Sojczyńku oraz masztu do pomiaru siły wiatru w Boczkach- Świdrowo.

W 2010 roku udzielono jednego pozwolenia na budowę budynku produkcyjnego w Szymanach, w 2014 roku dwa pozwolenia na zabudowę letniskową w Toczyłowie oraz jedno pozwolenie na budowę stawu rybnego typu karpiego w Kacprowie.

Ilość wydanych decyzji o pozwoleniu na budowę w gminie Grajewo w latach 2010 – 2015



Wykaz wydanych pozwoleń na budowę w poszczególnych wsiach w gminie Grajewo w latach 2010 – 2015

L.p.	Miejscowość	Razem	Budynki mieszkalne	Budynki gospodarcze	Budynki inwentarskie	Infrastruktura towarzysząca	Zabudowa usługowa	Sieci elektroenergetyczne i oświetleniowe	Elektrownie wiatrowe	Inne	Zakłady produkcyjne	Zabudowa łączona	Rozbiórki	Gospodarka wodna	Zabudowa letniskowa	Sieci wodociągowe
1.	Białaszewo	<b>13</b>	2010-1 2011-1 2012-1 2015-2	2014-1	2014-1		2013-1 2015-1	2013-1 2014-1		2013-1			2014-1*			
2.	Białaszewo Kolonia	<b>2</b>	2011-1	2013-1												
3.	Białogrądy	<b>3</b>	2014-2	2012-1												
4.	Boczki – Świdrowo	<b>8</b>		2012-1 2014-1	2013-1	2015-1	2014-1					2014-1	2013-1 2014-1			
5.	Brzozowa	<b>0</b>														
6.	Brzozowa Wólka	<b>5</b>		2013-1 2014-2				2013-1				2015-1				
7.	Chojnówek	<b>0</b>														
8.	Ciemnoszyje	<b>9</b>	2013-1 2014-1 2015-1	2013-2 2014-1	2011-1 2014-1							2014-1				
9.	Cyprki	<b>6</b>	2011-1	2014-1	2011-1	2015-1			2015-1			2015-1				
10.	Danówek	<b>5</b>	2011-1 2014-1					2010-1 2012-1								2013-1 *

*Analiza zmian w zagospodarowaniu przestrzennym gminy Grajewo  
w latach 2010 – 2015*

11.	Dybla	<b>1</b>			2010-1												
12.	Elźbiecin	<b>4</b>		2011-1			2013-1	2013-1			2013-1						
13.	Flesze	<b>5</b>	2012-1 2014-1	2011-1		2011-2											
14.	Gackie	<b>2</b>	2010-1		2013-1												
15.	Godlewo	<b>2</b>	2015-1			2015-1											
16.	Grozimy	<b>0</b>															
17.	Kacprowo	<b>2</b>	2014-1												2014-1		
18.	Kapice	<b>5</b>	2015-1	2014-2								2010-1 2014-1					
19.	Konopki	<b>6</b>	2010-2 2012-1 2015-1		2012-1							2014-1					
20.	Konopki- Kolonie	<b>1</b>		2015-1													
21.	Koszarówka	<b>12</b>	2010-1 2011-1 2013-1 2014-1 2015-1	2010-1			2012-1 2013-1 2014-1	2011-1,									2013-1* 2014-1
22.	Koty-Rybno	<b>3</b>	2015-1	2014-2													
23.	Kurejewka	<b>7</b>	2010-1 2013-2 2014-1 2015-1	2013-1								2014-1					



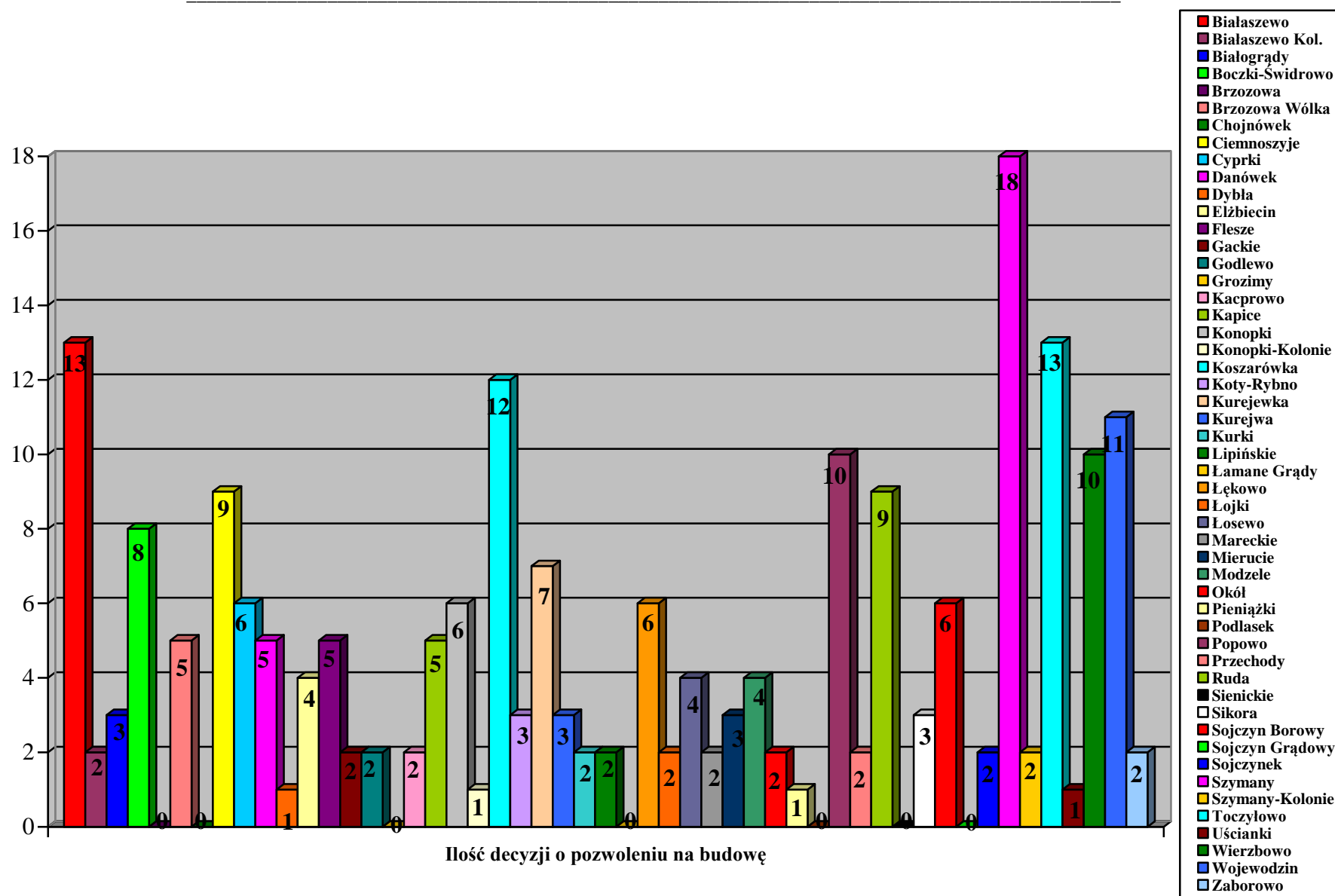
*Analiza zmian w zagospodarowaniu przestrzennym gminy Grajewo  
w latach 2010 – 2015*

24.	Kurejwa	<b>3</b>	2010-1 2013-1	2012-1												
25.	Kurki	<b>2</b>				2010-1				2013-1						
26.	Lipińskie	<b>2</b>	2011-1							2012-1						
27.	Łamane Grądy	<b>0</b>														
28.	Łękowo	<b>6</b>		2012-1 2013-2 2014-1	2014-1 2015-1											
29.	Łojki	<b>2</b>			2013-1 2015-1											
30.	Łosewo	<b>4</b>	2013-1 2015-1		2013-1			2013-1*								
31.	Mareckie	<b>2</b>	2015-1	2012-1												
32.	Mierucie	<b>3</b>	2014-1 2015-1								2014-1					
33.	Modzele	<b>4</b>	2015-1	2010-1 2012-1	2014-1											
34.	Okół	<b>2</b>						2013-1*			2015-1					
35.	Pieniążki	<b>1</b>						2015-1								
36.	Podlasek	<b>0</b>														
37.	Popowo	<b>10</b>	2015-2	2015-1	2013-2 2015-1			2015-2**	2015-1*	2010-1						
38.	Przechody	<b>2</b>		2014-1			2015-1									
39.	Ruda	<b>9</b>	2013-3 2014-1 2015-1					2011-1			2014-1					2013-1 2014-1

*Analiza zmian w zagospodarowaniu przestrzennym gminy Grajewo  
w latach 2010 – 2015*

40.	Sienickie	<b>0</b>														
41.	Sikora	<b>3</b>	2013-1 2014-1	2014-1												
42.	Sojczyn Borowy	<b>6</b>	2013-2		2013-1 2014-1						2010-1				2013-1	
43.	Sojczyn Grądowy	<b>0</b>														
44.	Sojczynek	<b>2</b>									2013-1	2014-1*				
45.	Szymany	<b>18</b>	2011-1 2012-1 2013-1 2014-1 2015-2	2013-1 2015-1			2013-1 2014-1	2010-1 2013-1 2015-2		2011-1 2013-1	2010-1	2014-1				
46.	Szymany Kolonie	<b>2</b>		2011-1	2011-1											
47.	Toczyłowo	<b>13</b>	2010-1 2013-1 2014-1 2015-1	2012-1 2013-1			2012-1	2013-1		2015-1					2014-2	2013-1 2014-1
48.	Uścianki	<b>1</b>			2013-1											
49.	Wierzbowo	<b>10</b>	2012-2 2013-1 2014-1 2015-1				2010-1 2013-1	2015-1*	2015-1			2014-1				
50.	Wojewodzin	<b>11</b>	2013-1 2014-1	2014-1			2012-1	2013-2 2015-3**	2015-2*							
51.	Zaborowo	<b>2</b>		2010-1		2011-1										

Analiza zmian w zagospodarowaniu przestrzennym gminy Grajewo  
w latach 2010 – 2015



#### **IV. WIELOLETNI PROGRAM SPORZĄDZENIA MIEJSCOWYCH PLANÓW ZAGOSPODAROWANIA PRZESTRZENNEGO**

Opracowania planów miejscowych dla wskazanych obszarów, terenów leżących w granicach zwartej zabudowy wsi i ewentualnie innych terenów powinny być podejmowane przez władze gminy sukcesywnie w zależności od pojawiających się potrzeb i koniunktury inwestycyjnej.

Obszary przewidywane do objęcia planami miejscowymi wynikają między innymi z polityki zawartej w planach, strategiach lub programach zadań służących realizacji celów publicznych. Należą do nich zadania ujęte między innymi w planie zagospodarowania przestrzennego województwa podlaskiego

- budowa, rozbudowa i modernizacja dróg krajowych nr 61 Warszawa - Łomża – Augustów i drogi nr 65 Gołdap - Ełk – Białystok – Bobrowniki, w tym budowa obwodnic miasta Grajewa w ciągach obu dróg,
- przebudowa drogi wojewódzkiej nr 668 Piątница – Przytuły – Osowiec,
- budowa, rozbudowa i modernizacja dróg powiatowych na terenie gminy Grajewo,
- realizacja systemu ścieżek rowerowych, w tym międzynarodowej ścieżki rowerowej R-11,
- przebudowa linii kolejowej na odcinku Białystok – Ełk jako linii E75 Rail Baltica z dostosowaniem jej do prędkości 160 – 200 km/h oraz zabezpieczenie miejsc na budowę dwupoziomowych skrzyżowań,
- budowa interkonektora gazu DN700 Polska – Litwa relacji Ostrołęka – Grajewo – Raczki – Suwałki – Budzisko lub Burbiszki.

Tereny przewidziane do opracowania miejscowych planów zagospodarowania przestrzennego wynikające ze zgłoszonych wniosków przez mieszkańców gminy oraz władze gminne:

1. Zmiana miejscowego planu zagospodarowania przestrzennego wsi Popowo (uchwała nr 29/VII/11 Rady Gminy Grajewo z dn. 27.04.2011 r. polegająca na przeznaczeniu użytków rolnych pod zabudowę zagrodową oraz przeznaczeniu parkingu publicznego na tereny mieszkaniowo-usługowe (podjęta uchwała o przystąpieniu do sporządzenia zmiany planu Uchwała nr 88/XIV/16 Rady Gminy Grajewo z dnia 27 lutego 2016 r.
2. Zmiana miejscowego planu zagospodarowania przestrzennego wsi **Popowo** (uchwała nr 29/VII/11 Rady Gminy Grajewo z dn. 27.04.2011 r. - zmiana polegająca na przeznaczeniu parkingu publicznego na tereny mieszkaniowo-usługowe (przygotowana uchwała o przystąpieniu do sporządzenia zmiany planu)
3. Zmiana miejscowego planu zagospodarowania przestrzennego wsi **Wierzbowo** (część dz. nr 379 i 740/1) z przeznaczeniem pod tereny eksploatacji złóż kruszywa naturalnego
4. Miejscowy plan zagospodarowania przestrzennego wsi **Koszarówka** – tereny zabudowy mieszkaniowej jednorodzinnej i usług (dz. nr 181/1, 181/2 i cz. dz. nr 325/1)
5. Miejscowy plan zagospodarowania przestrzennego wsi **Wojewodzin** – tereny zabudowy produkcyjno-usługowej i zabudowy mieszkaniowej jednorodzinnej (dz. nr 160/6)
6. Miejscowy plan zagospodarowania przestrzennego wsi **Danówek** – tereny zabudowy mieszkaniowej jednorodzinnej i usług (cz. dz. nr 57/2, 108/1, 108/2 i 110)
7. Miejscowy plan zagospodarowania przestrzennego wsi **Koszarówka** – tereny zabudowy produkcyjno-usługowej (dz. nr 77, 78, 79, 200, 201, 203, 204, 205, 206, 207, 208, 209, 210 i 211)
8. Miejscowy plan zagospodarowania przestrzennego wsi **Wojewodzin** – tereny zabudowy mieszkaniowej jednorodzinnej i usługowej (dz. nr 2/8)

Wójt Gminy przewiduje zmianę Studium uwarunkowań i kierunków zagospodarowania przestrzennego gminy Grajewo w części dotyczącej wyznaczenia terenów zabudowy mieszkaniowej jednorodzinnej i usługowej w **Wojewodzinie** (dz. nr 2/8).

## **V. WNIOSKI**

Wyniki analizy zmian w zagospodarowaniu przestrzennym pozwoliły na sformułowanie ogólnej oceny, że zadania z zakresu planowania przestrzennego stanowiące zadania własne gminy realizowane są zgodnie z przepisami ustawy o samorządzie gminnym i ustawy o planowaniu i zagospodarowaniu przestrzennym oraz zgodnie z celami polityki przestrzennej określonej w Studium uwarunkowań i kierunków zagospodarowania przestrzennego gminy Grajewo.

### Studium uwarunkowań i kierunków zagospodarowania przestrzennego gminy Grajewo

1. Analiza zmian w zagospodarowaniu przestrzennym w latach 2010 – 2015 potwierdziła aktualność określonych w studium celów i kierunków zagospodarowania przestrzennego gminy Grajewo.
2. W przypadku aktualizacji studium gminy należy dostosować je do obowiązujących wymogów ustawy o planowaniu i zagospodarowaniu przestrzennym oraz do innych obowiązujących ustaw i rozporządzeń, w tym:
  - konieczność wykonania opracowania ekofizjograficznego, w którym należy określić zasady zrównoważonego rozwoju i ochrony środowiska w gminie,
  - wskazanie granic terenów zalewowych rzek występujących na obszarze gminy, które należy zweryfikować z zasięgiem obszarów wskazanych na mapach zagrożenia powodziowego opracowanych przez Prezesa Krajowego Zarządu Gospodarki Wodnej,
  - uwzględnienia w części dotyczącej uwarunkowań wymogów ochrony krajobrazu kulturowego oraz rekomendacji i wniosków zawartych w audycie krajobrazowym lub określenia przez audyt krajobrazowy granic krajobrazów priorytetowych, a w części dotyczącej kierunków zagospodarowania uwzględnienia zmian w strukturze przestrzennej gminy oraz w przeznaczeniu terenów, w tym wynikających z audytu krajobrazowego (uzależnione od wykonania audytu krajobrazowego dla województwa podlaskiego),
  - określenia potrzeb i możliwości rozwoju gminy, uwzględniających w szczególności analizy ekonomiczne, środowiskowe i społeczne, prognozy demograficzne, możliwości finansowania przez gminę wykonania sieci komunikacyjnej i infrastruktury technicznej, a także infrastruktury społecznej, służących realizacji zadań własnych gminy oraz bilans terenów przeznaczonych pod zabudowę,
  - określenia obszarów zdegradowanych,
  - aktualizacji rejestru wojewódzkiego podlaskiego konserwatora zabytków o mogiłę z okresu I wojny światowej w Białogardach oraz aktualizacji gminnej ewidencji zabytków;
  - obowiązek sukcesywnego uaktualniania studium o nowe udokumentowane złoża kopalin w przeciągu 2 lat od opracowania dokumentacji geologicznej,
  - określenia obszarów, na których mogą być realizowane obiekty handlowe o powierzchni sprzedaży powyżej 2000 m<sup>2</sup> (o ile zachodzi taka potrzeba),
  - określenia obszarów funkcjonalnych o znaczeniu lokalnym, w zależności od uwarunkowań i potrzeb zagospodarowania występujących w gminie.

3. Zgodnie z ustaleniami aktualizowanego planu zagospodarowania przestrzennego województwa podlaskiego i ustaleniami programów zawierających zadania rządowe, służące realizacji inwestycji celu publicznego o znaczeniu krajowym w studium gminy Grajewo należy uwzględnić następujące inwestycje celu publicznego o znaczeniu ponadlokalnym:
  - projektowany interkonektor DN700 Polska – Litwa relacji Ostrołęka – Grajewo – Raczki – Suwałki – Budzisko lub Burbiszki,
  - korytarz migracyjny uzupełniający KPn-1D Dolina Biebrzy – Puszcza Borecka.
4. Dokonanie korekty granic administracyjnych gminy Grajewo poprzez uwzględnienie zmian wprowadzonych pomiędzy miastem Grajewo i Gminą Grajewo w obrębie wsi Koszarówka i Uścianki.

#### Miejscowe plany zagospodarowania przestrzennego

1. Stwierdza się aktualność obowiązujących miejscowych planów zagospodarowania przestrzennego oraz ich zgodność z ustaleniami studium gminy.
2. Objęcie planami miejscowymi obszarów wynikających z polityki zawartej w planach, strategiach lub programach zadań służących realizacji celów publicznych, w tym zawartych w planie zagospodarowania przestrzennego województwa podlaskiego.
3. Opracowanie planów miejscowych określonych w wieloletnim programie ich sporządzania oraz wynikających z aktualnych potrzeb społecznych i koniunktury gospodarczej.

Analizę zmian w zagospodarowaniu przestrzennym gminy Grajewo w latach 2010 – 2015 należy przedstawić Gminnej Komisji Urbanistyczno-Architektonicznej do zaopiniowania, a następnie przekazać Radzie Gminy celem podjęcia uchwały w sprawie aktualności Studium i planów miejscowych.



